

BRAUN

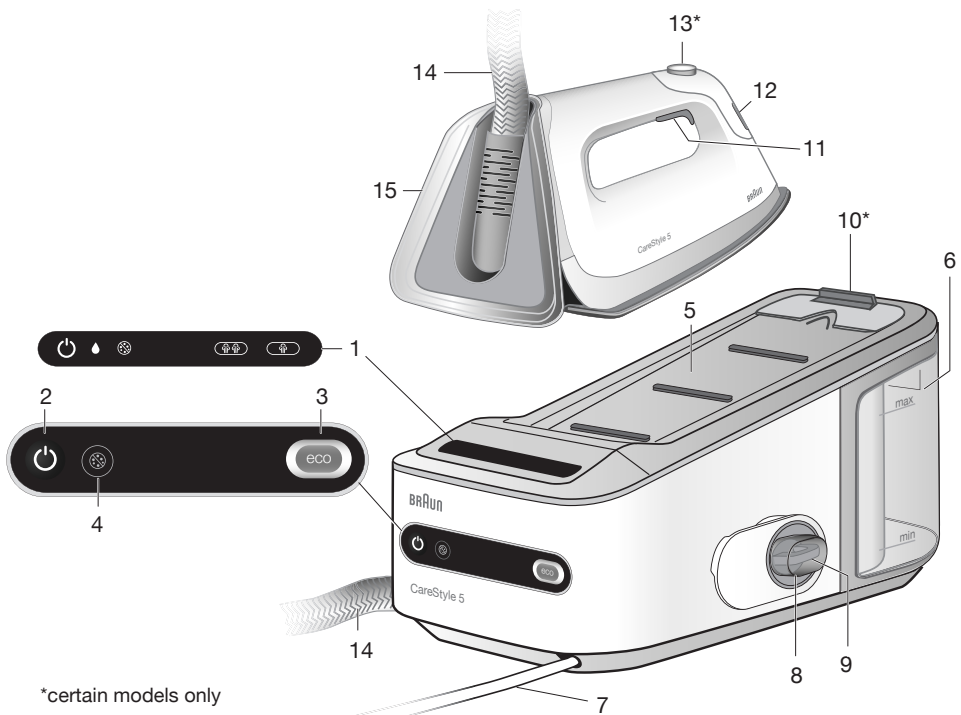
CareStyle 5



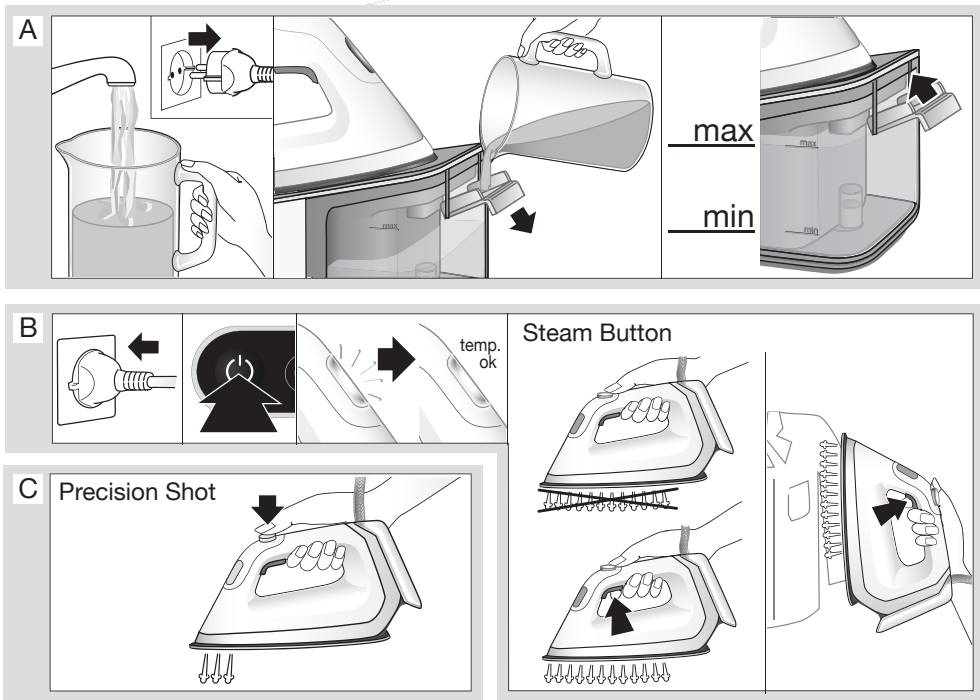
IS 5042
IS 5043
IS 5044
Ironing system

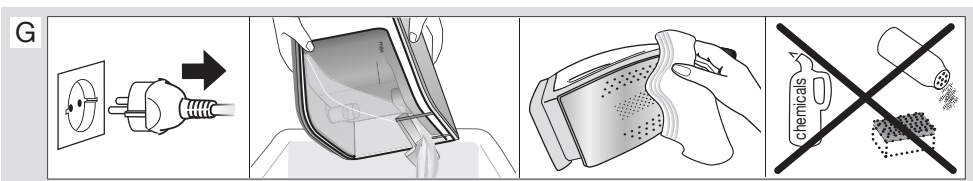
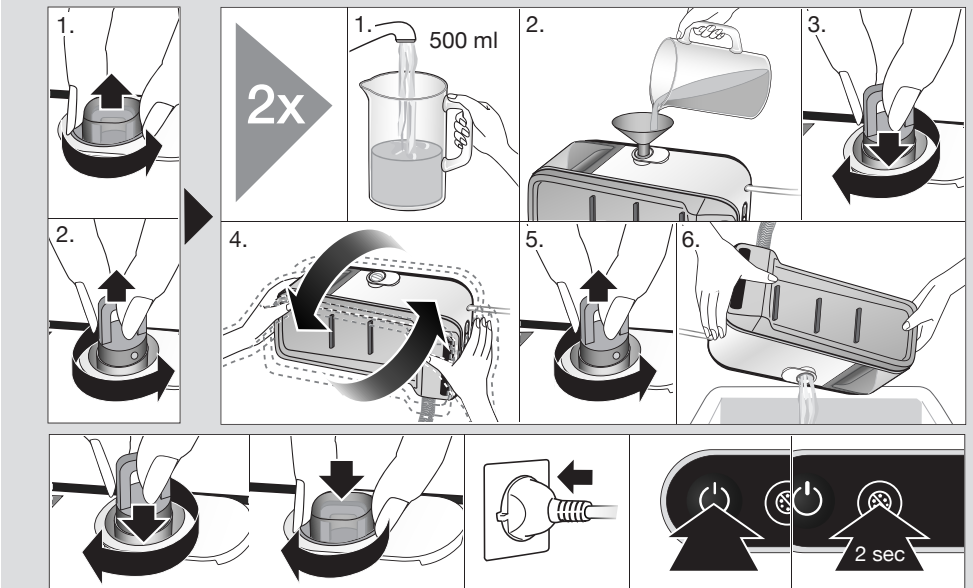
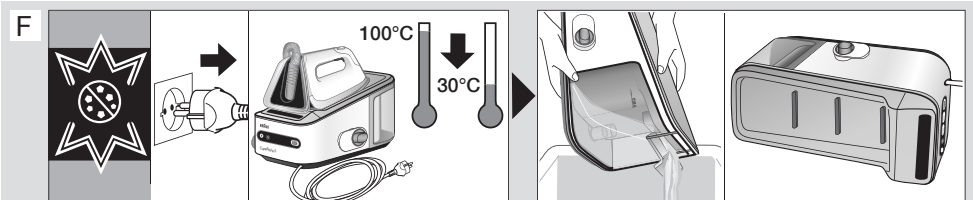
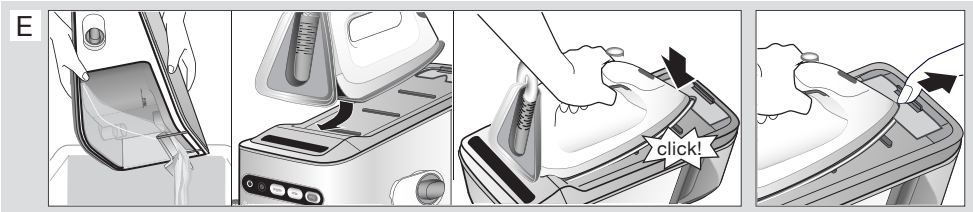
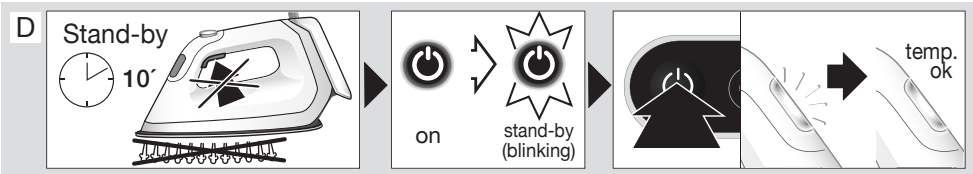
146 mm

De
Er
Fr
Es
Po
Ita
No
Da
No
Sw
St
Po
Če
Sl
M
Hi
Sl
Tü
Ro
E/
Ka
Py
Yk
بني
De
Ca
63
57
DE
SK



*certain models only






Русский

Перед использованием прибора полностью прочтите инструкцию. Храните инструкцию на протяжении всего срока службы прибора.

Важно!

- Проконтролируйте соответствие сетевого напряжения указанному на утюге.
- Допускается применение данного прибора детьми в возрасте старше 8 лет и лицами с ограниченными физическими, сенсорными или психическими возможностями, а также отсутствием соответствующих опыта и навыков, под надзором или после получения ими инструкций о безопасном применении прибора, если они понимают и осознают связанные с этим риски. Не допускается применение прибора в качестве детской игрушки. Не допускается осуществление детьми в возрасте до 8 лет очистки и технического обслуживания прибора. Дети старшего возраста могут выполнять эти операции под надзором.
- Во время использования и остывания держите прибор и кабель питания вне досягаемости детей возрастом до 8 лет.
-  **Осторожно! Горячие поверхности!** Электрическая гладильная станция работает с высокой температурой и горячим паром, которые могут стать причиной ожогов.
- Перед наполнением водой всегда отключайте станцию от сети питания.
- Не открывайте бойлер во время глажения.
- Не допускается контакт кабеля питания с горячими объектами, подошвой утюга или водой.

- Не погружайте утюг или станцию в воду или другие жидкости.
- Во время использования и перерывов ставьте прибор исключительно на стабильную поверхность.
- Во время перерывов в глажении ставьте утюг вертикально на его заднюю подставку или на платформу. Проследите за тем, чтобы задняя подставка стояла на стабильной поверхности.
- Не оставляйте подключенный к сети питания прибор без присмотра.
- Не используйте прибор после падения, если на нем имеются видимые повреждения или утечка. Регулярно контролируйте кабель питания на отсутствие повреждений.
- Электроприборы производства Braun соответствуют требованиям применимых стандартов безопасности. К проведению ремонта или замены кабеля питания допускаются исключительно авторизованные сотрудники сервисной службы. Ненадлежащий, неквалифицированный ремонт влечет за собой значительный риск для пользователя.

Описание деталей

Паровая станция

- 1 Дисплей
- 2 Кнопка „Вкл./Выкл.“
- 3 Кнопка „Есо“
- 4 Кнопка „Очистка системы“
- 5 Платформа для утюга
- 6 Резервуар для воды
- 7 Кабель
- 8 Винтовая крышка
- 9 Крышка для очистки
- 10 Система фиксации (только для некоторых моделей)

Утюг

- 11 Кнопка подачи пара
- 12 Световой индикатор температуры
- 13 Кнопка прецизионного парового удара




(только для некоторых моделей)

- 14 Двойной кабель
- 15 Задняя подставка

(А) Заполнение резервуара для воды

- Убедитесь, что прибор выключен и система отключена от сети питания.
- Откройте крышку резервуара для воды (6).
- Залейте в резервуар водопроводную воду (из крана) не выше отметки „макс.“, но не ниже отметки „мин.“; в противном случае прибор не готов к глажению. Если у Вас очень жесткая вода, то мы рекомендуем использовать смесь, состоящую на 50 % из водопроводной воды и на 50 % – из дистиллированной.
- Ни в коем случае не используйте неразбавленную дистиллированную воду. Не применяйте каких-либо добавок (например, крахмала). Не используйте конденсат из сушильного автомата.
- Закройте крышку резервуара для воды.
- Поместите прибор на стабильную, ровную поверхность (например, на стол или на пол).

Низкий уровень воды

- При низком уровне воды непрерывно светится значок .
- Значки  /  гаснут.
- Если Вы хотите продолжить паровое глажение, долейте воды в резервуар паровой станции (А).

(В) Начало глажения

- Поставьте утюг на платформу (5) или на заднюю подставку (15), подключите прибор к сети и нажмите на кнопку „Вкл./Выкл.“ на станции (2).
- После ВКЛЮЧЕНИЯ на дисплее (1) будет постоянно светиться соответствующий значок.
- В то же время значок  на дисплее (1) мигает и продолжит мигать до тех пор, пока пар не будет готов. Настройка паровыделения подходит для хлопчатобумажных и льняных тканей. Примечание: при мигающем значке на дисплее функция паровыделения не действует.
- После достижения необходимых параметров значок  будет непрерывно светиться.
- Утюг начинает нагреваться. В это время световой индикатор температуры на утюге (12) мигает.
- Благодаря уникальной **технологии iCare**, система имеет одну температурную настройку, подходящую для любых тканей.
- При достижении настроенной температуры световой индикатор температуры непрерывно

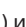
светится.

- **Для парового глажения** нажмите на кнопку подачи пара (11) под рукояткой утюга. Пар будет выходить из всех отверстий в подошве утюга.
- **Для сухого глажения** просто не нажимайте на кнопку подачи пара (11) или кнопку прецизионного парового удара (13). Помните, что после 10 минут сухого глажения прибор переключится в режим ожидания.
- Благодаря уникальной округлой форме подошвы „3D“ из анодированного алюминия, достигаются наилучшие результаты при глажении сложных деталей (например, элементов с пуговицами, карманов и сложных складок).
- **Двойное нажатие:** Дважды нажмите на кнопку подачи пара (11). Подача пара будет выполняться в течение нескольких секунд. Чтобы отключить эту функцию, снова нажмите на кнопку (11).
- **Вертикальный паровой удар:** Утюг может использоваться для глажения одежды, висящей на вешалке (В).

Примечание:

В начале процесса глажения или при длительном неиспользовании функции паровыделения происходит конденсация пара, еще находящегося в шланге подачи, и образует воду. Это может вызвать некоторое шипение в приборе, а из подошвы утюга может выступить несколько капель воды.

Функция „ЕСО“

- Для глажения с меньшим количеством пара нажмите на кнопку „ЕСО“ (3); в данном случае значок  будет непрерывно светиться.
- Уменьшение подачи пара рекомендуется для таких деликатных тканей, как шелк, шерсть или синтетика.
- Начиная со 2-го включения прибор работает с последними заданными настройками. Чтобы снова включить стандартную подачу пара, повторно нажмите на кнопку „ЕСО“.

(С) Прецизионный паровой удар

- Нажмите кнопку прецизионного парового удара (13) до упора вниз, чтобы активировать данную функцию.
- Пар будет выпускаться исключительно в передней части утюга.
- Чтобы отключить эту функцию, просто отпустите кнопку (13).
- Если кнопка не полностью нажата, то некоторое количество пара может также выходить из отверстий в задней части подошвы утюга.

(D) Режим ожидания

В целях уменьшения расхода электроэнергии система (паровой утюг и паровая станция) переключаются в режим ожидания. При переходе системы в режим ожидания мигает значок ☹.

Режим активируется:

- через 10 минут без нажатия кнопки подачи пара (11);
- через 10 минут при активированном значке 🔴, если не залита вода в резервуар и не подается пар.

Для повторного ВКЛЮЧЕНИЯ системы необходимо нажать кнопку „Вкл./Выкл.“ (2). Перед тем как снова начать глажение, подождите, пока световой индикатор температуры (12) не будет непрерывно светиться.

После глажения

- Нажмите на кнопку „Вкл./Выкл.“, чтобы выключить прибор (2).
- Отключите прибор от сети и дайте ему остыть, перед тем как убирать его на хранение.
- Слейте воду из резервуара для воды.
- Если модель оснащена системой фиксации, зафиксируйте утюг.

(E) Система фиксации

Система фиксации служит для обеспечения простого и надежного хранения паровой станции и утюга. Не поднимайте и не переносите прибор за рукоятку зафиксированного утюга.

- Поместите подошву утюга в паз на платформе для утюга.
- Нажимайте на утюг вниз до тех пор, пока не услышите щелчок; утюг автоматически фиксируется.
- Чтобы разблокировать утюг, отведите устройство фиксации вперед. Утюг будет разблокирован.

(F) Кнопка декальцинации / очистки системы

В целях обеспечения максимальной эффективности работы системы, ее следует очищать от известкового налета после каждых 15 литров воды (приблизительно 10 аполнений). Значок ☹ (4) мигает.

- Сначала отключите прибор от сети. Подождите, пока он полностью остынет.

- Слейте воду из резервуара для воды.
- Отложите утюг (при необходимости разблокируйте утюг).
- Открутите винтовую крышку (8), расположенную
- сбоку паровой станции, и открутите крышку для очистки (9).
- Залейте 500 мл водопроводной воды.
- Завинтите крышку для очистки, чтобы закрыть паровую станцию.
- Потрясите паровую станцию, чтобы прополоскать ее, затем слейте воду.
- Повторите процедуру еще раз.
- По окончании процедуры очистки включите паровую станцию (2) и нажмите на кнопку „Очистка системы“ (4) в течение 2 секунд.

Если прибор был выключен без очистки, то сразу при следующем включении его в сеть снова начнет мигать значок ☹ (4).

(G) Очистка и уход

- Перед очисткой всегда следует удостовериться в том, что прибор выключен из сети и остыл.
- Начисто протрите подошву утюга тканью.
- Ни в коем случае не используйте губку, уксус или иные химические средства.
- Для очистки мягкого материала рукоятки используйте влажную ткань.

Дата изготовления

Чтобы узнать дату выпуска, посмотрите на пятизначный код продукта (возле таблички с обозначением серии). Первая цифра обозначает последнюю цифру года изготовления. Две следующие цифры – это календарная неделя. А последние две указывают издание (автоматически подсчитывается с 1992 года).

Пример: 30421 – изделие было выпущено в 2013 году (в 4 неделю).

EAC

Руководство по устранению неисправностей

ПРОБЛЕМА	ПРИЧИНА	МЕРА
Прибор не включается.	Прибор не включен в розетку электропитания.	Убедитесь, что прибор подключен надлежащим образом, и нажмите кнопку "Вкл./Выкл."
Из-под паровой станции выходит пар	Открылась система защиты от превышения макс. давления.	Незамедлительно выключите прибор и обратитесь в авторизованную сервисную службу компании Braun.
В нижней части подошвы утюга из отверстий выступило несколько капель воды.	В шлангах образовался конденсат; это обусловлено тем, что функция паровыделения используется в первый раз или не использовалась в течение некоторого времени.	Несколько раз нажмите на кнопку подачи пара, направив утюг в сторону от гладильной доски. Это поможет удалить холодную воду из контура циркуляции пара.
Из подошвы утюга вытекает жидкость коричневого цвета.	В резервуар для воды или парогенератор были добавлены химические средства для смягчения воды или добавки.	Добавлять средства в резервуар для воды запрещается. Очистите подошву утюга влажной тканью.
При первом включении прибора наблюдается дым	Некоторые детали подвергались обработке герметизирующим составом/смазывающим веществом, испаряющимися при первом нагреве утюга.	Это является нормальным и прекратится после нескольких раз использования утюга.
Прибор издает прерывистый звук, сопряженный с вибрацией.	Вода накачивается в парогенератор.	Это абсолютно нормальный процесс.
Прибор издает непрерывный звук, сопряженный с вибрацией.		Отключите систему от сети питания и обратитесь в авторизованную сервисную службу компании Braun.
Крышка парогенератора плохо выкручивается	Образовавшаяся накипь препятствует открыванию крышки парогенератора	Откройте крышку, приложив большее усилие. Во избежание данной проблемы регулярно промывайте парогенератор
После заливки воды не происходит сброс светового индикатора.	Неисправность поплавка указателя уровня воды	Слейте воду из резервуара, промойте его и снова заполните.
Все светодиоды мигают	Ошибка системы	Выключите систему из сети, включите ее снова в сеть и нажмите на кнопку "ВКЛ./ВЫКЛ.". Если не удалось устранить неисправность, незамедлительно снова выключите прибор и обратитесь в авторизованную сервисную службу компании Braun.
Значки  и  мигают.	Была непреднамеренно нажата кнопка сброса вместо кнопки "ВКЛ./ВЫКЛ."	Выключите систему из сети и включите ее снова в сеть.

Возможны изменения без предварительного уведомления. Не допускайте утилизации прибора с бытовыми отходами по окончании его срока эксплуатации. Сдать прибор на


утилизацию можно в Сервисном центре Braun или в соответствующих пунктах сбора, предусмотренных в Вашей стране.



Українська

Перш ніж використовувати прилад, повністю прочитайте інструкцію з використання. Зберігайте інструкцію впродовж усього терміну експлуатації приладу.

Важливо

- Упевніться, що напруга відповідає вказаній на прасці.
- Прилад можуть використовувати діти віком від 8 років й особи з обмеженими фізичними, сенсорними або розумовими можливостями або особи, які не мають досвіду та навичок, якщо вони перебувають під наглядом, або пройшли інструктаж щодо безпечної експлуатації приладу та усвідомлюють пов'язані з неї ризики. Не дозволяйте дітям бавитися з приладом. Дітям дозволено виконувати обслуговування та очищення, лише якщо їм виповнилося 8 років і лише під наглядом.
- Під час експлуатації та охолодження тримайте прилад та його мережний шнур якомога далі від дітей віком до 8 років.
-  **Обережно! Гаряча поверхня.** Електричні праски нагріваються до високої температури та випускають гарячу пару. Це може призвести до опіків.
- Завжди вимикайте прасувальну станцію з розетки, перш ніж заповнити її водою.
- Не відкривайте парогенератор під час прасування.
- Шнури не повинні контактувати з гарячими предметами, підошвою або водою.
- В жодному разі не занурюйте праску та прасувальну станцію в воду чи інші рідини.
- Використовуйте пристрій та ставте його на стійку поверхню.

- Під час перерв у прасуванні ставте праску вертикально на п'ятку або підставку для праски. Упевніться, що опора встановлена на стійкій поверхні.
- Не залишайте прилад без нагляду, коли він підключений до мережі живлення.
- Не використовуйте прилад, якщо він падав, якщо на ньому є видимі ознаки пошкодження, або якщо з нього витікає вода. Регулярно перевіряйте шнури на наявність пошкоджень.
- Електричні прилади Braun відповідають дійсним стандартам безпеки. Ремонт або заміну шнура живлення дозволено виконувати лише вповноваженому ремонтно-сервісному персоналу. Неякісний ремонт, виконаний некваліфікованою особою, може становити значну для користувача.

Опис деталей

Парова станція

- 1 Дисплей
- 2 Кнопка ввімк./вимк.
- 3 Кнопка Eco
- 4 Кнопка очищення системи
- 5 Підставка для праски
- 6 Резервуар для води
- 7 Шнур живлення
- 8 Різьбова кришка
- 9 Кришка для очищення
- 10 Система блокування (лише в деяких моделях)

Праска




- 11 Кнопка подачі пари
- 12 Індикатор контролю температури
- 13 Кнопка парового удару (лише в деяких моделях)
- 14 Подвійний шнур
- 15 П'ятка

(A) Наповнення резервуара для води



- Переконайтеся, що прилад вимкнено, а систему відключено від електромережі.

- Відкрийте кришку резервуара для води (6).
- Заповніть резервуар для води водопровідною водою так, щоб рівень води був не вище позначки «Max» і не нижче позначки «Min». В іншому разі прилад не зможе почати прасування. Якщо у вас достатньо жорстка вода, ми рекомендуємо використовувати суміш водопровідної води і дистильованої води в співвідношенні 1:1.
- Ніколи не використовуйте виключно дистильовану воду. Не додавайте жодних добавок (наприклад, крохмалю). Не використовуйте конденсовану воду зі сушильної машини.
- Закрийте кришку резервуара для води.
- Встановіть прилад на рівну стійку поверхню (наприклад, стіл або підлогу).

Низький рівень води

- Якщо рівень води занижений, значок  постійно блиматиме.
- Значки  /  вимкнуться.
- Якщо ви хочете продовжити прасування з парою, наповніть резервуар парової станції водою (A).

(Б) Початок прасування

- Поставте праску на підставку для праски (5) або п'ятку (15), підключіть прилад і натисніть кнопку ввімк./вимк. на станції (2).
- Після увімкнення на дисплеї постійно блиматиме відповідний значок (1).
- Водночас, доки пара не буде готова, на дисплеї блиматиме значок  (1). Прасування з парою підходить для тканин, як-от бавовна та льон. Примітка. Якщо значок на дисплеї блимає, це значить, що функцію пари вимкнено.
- Щойно будуть досягнуті відповідні умови, значок  почне постійно блимати.
- Праска почне нагріватися: Одночасно блиматиме індикатор контролю температури на прасці (12).
- Завдяки передовій технології **iCare technology** в системі налаштований лише один температурний рівень, який ідеально підходить для будь-яких тканин.
- Щойно цієї температури буде досягнуто, індикатор контролю температури почне постійно блимати.
- **Для прасування з парою** натисніть кнопку подачі пари (11) під рукою праски. Пара почне виходити з усіх отворів у підшві праски.
- **Для сухого прасування** просто відпустіть кнопку подачі пари (11) або кнопку парового удару (13). Зверніть увагу, що після 10 хвилин сухого прасування прилад перейде в режим очікування.
- **3D підшва з типом покриття Eloxal** унікальної округлої форми забезпечує


найкраще ковзання на складних ділянках (наприклад, гудзики, кишені і жорсткі складки).

- **Подвійний імпульс:** Двічі натисніть кнопку подачі пари (11). Пара виходитиме впродовж декількох секунд. Щоб вимкнути цю функцію, натисніть кнопку (11) ще раз.
- **Вертикальна подача пари:** Праску також можна використовувати для відпарювання одягу, що висить (б).

Примітка:

Якщо ви лише починаєте прасування або якщо функція пари не використовувалася впродовж певного часу, пара, яка все ще є у шлангу, сконденсується у воду. Це може спричинити розбризкування, і кілька крапель води можуть витекти з підшви.

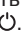
Функція ECO

- Для прасування з низьким рівнем пари натисніть кнопку ECO, і значок  (3) почне постійно блимати.
- Низький рівень пари призначений для найделікатніших тканин, як-от шовк, вовна та синтетика.
- Починаючи з другого увімкнення, прилад працюватиме відповідно до останнього налаштування. Щоб повернутися до звичного рівня пари, натисніть кнопку ECO знову.


(В) Паровий удар

- Натисніть кнопку парового удару (13) до упору, щоб активувати його.
- Пара виходитиме лише з наконечника праски.
- Щоб вимкнути цю функцію, просто відпустіть кнопку (13).
- Якщо не натиснути кнопку до упору, частина пари може також виходити з задніх парових отворів у підшві праски.

(Г) Режим очікування

Система (парова праска та парова станція) повністю вимикатимуться, щоб знизити енергоспоживання. Коли система переходить в режим очікування, починає блимати значок .

Режим активується у таких випадках:

- через 10 хв. роботи без натискання кнопки подачі пари (11).
- через 10 хв. після того, як значок  буде активовано і резервуар для води не було наповнено водою, а також якщо пара не виходить.

Щоб увімкнути систему знову, натисніть кнопку ввімк./вимк. (2). Перш ніж починати прасування, дочекайтеся, коли індикатор контролю температури (12) припинить блимати.

Після прасування

- Натисніть кнопку ввімк./вимк., щоб вимкнути прилад (2).
- Відключіть прилад від електромережі та дайте йому охолонути перед зберіганням.
- Злийте воду з резервуара для води.
- Якщо модель оснащено системою блокування, заблокуйте праску.


(Д) Система блокування

Систему блокування можна використовувати для безпечного та легкого зберігання парової станції та праски.


Не піднімайте та не переносьте прилад за ручку заблокованої праски.

- Поставте підшову в ввімку у підставці для праски.
- Натискайте на праску, доки не почуєте клацання. Тоді праску буде автоматично заблоковано.
- Щоб розблокувати праску, посуньте систему блокування вперед. Праска розблокується.

(Е) Кнопка видалення накипу / очищення системи

Для підтримки оптимальної продуктивності слід видаляти накип із системи після споживання кожних 15 літрів води (приблизно 10 повних заправок). Значок  (4) блимає.

- Спершу відключіть прилад від електромережі. Дочекайтеся, доки прилад повністю охолоне.
- Злийте воду з резервуара для води.
- Зніміть праску зі станції (якщо це можливо, розблокуйте праску).
- Відгвинтіть різьбову кришку (8) з парової станції та кришку для очищення (9).
- Залийте 500 мл водопровідної води.
- Закрутіть кришку для очищення, щоб закрити парову станцію.
- Струсніть парову станцію, щоб сполоскати її, а потім злийте воду.
- Повторіть процедуру ще раз.
- Закінчивши цю процедуру очищення, увімкніть парову станцію (2), натисніть кнопку очищення системи (4) й утримуйте її впродовж 2 секунд, щоб скинути налаштування.

Якщо прилад було вимкнено без очищення, значок  (4) знову почне блимати після чергового підключення до електромережі.

(Є) Очищення та обслуговування



- Перед очищенням завжди перевіряйте, чи прилад відключений від електромережі, і давайте йому охолонути.
- Протріть підшову чистою тканиною.
- У жодному разі не використовуйте губки, оцет та інші хімічні речовини.
- Очищуйте корпус і ручки вологою тканиною.

Виріб не містить шкідливих для здоров'я речовин. Обладнання відповідає вимогам Технічного регламенту обмеження використання деяких небезпечних речовин в електричному та електронному обладнанні.



001

Інструкція з усунення несправностей

ПРОБЛЕМА	ПРИЧИНА	СПОСІБ УСУНЕННЯ
Прилад не вмикається.	Прилад не підключений до розетки.	Переконайтеся, що прилад підключений належним чином, і натисніть кнопку вкл./викл.
Пара виходить з-під парової станції.	Відкрилася система захисту від максимального тиску.	Вимкніть прилад і зверніться в авторизований сервісний центр Braun.
З отворів в нижній частині підшови витікають краплі води.	Вода сконденсувалася всередині труб, так як функція пари використовується вперше або не використовувалася протягом деякого часу.	Натисніть кнопку подачі пари кілька разів у напрямку від прасувальної дошки. Це дасть змогу випустити холодну воду з контуру циркуляції пари.
З підшови праски тече рідина коричневого кольору.	У резервуар для води або парогенератор потрапили хімічні пом'якшувачі води або добавки.	Ніколи не заливайте ці продукти в резервуар для води. Очистіть підшову вологою тканиною.
Ви помітили дим під час першого ввімкнення приладу.	Деякі частини приладу були оброблені ущільнювачем/змазкою, які випаровуються під час першого нагрівання праски.	Це нормально. Дим щезне після декількох використань праски.
Прилад видає переривчастий шум, пов'язаний з вібрацією.	Вода закачується в парогенератор.	Це абсолютно нормально.
Прилад видає безперервний шум, пов'язаний з вібрацією.		Відключіть прилад від електромережі і зверніться в авторизований сервісний центр Braun.
Кришка парогенератора важко відкручується.	Кришка парогенератора важко відкручується через накіп.	Відкрутіть кришку силою. Щоб уникнути цієї проблеми, часто промивайте парогенератор.
Після доливання води, індикатор не вмикається.	Водяний поплавець не працює належним чином.	Злийте воду з резервуара для води, промийте його і наповніть знову.
Всі індикатори блимають.	Системна помилка.	Відключіть систему від електромережі, підключіть знову і натисніть кнопку вкл./викл. Якщо проблему не було вирішено, вимкніть прилад і зверніться в авторизований сервісний центр Braun.
Значки  Значки  блимають.	Випадково було натиснено кнопку скидання замість кнопки вкл./викл.	Відключіть прилад від електромережі і підключіть знову.

Може бути змінена без попереднього повідомлення. Не викидайте прилад разом із побутовим сміттям після завершення терміну його експлуатації. Здати прилад на утилізацію можна в сервісному центрі Braun або у відповідних пунктах збору, передбачених у вашій країні

