

GRÜNHelm

**ІНСТРУКЦІЯ З ЕКСПЛУАТАЦІЇ /
РУКОВОДСТВО ПО ЭКСПЛУАТАЦИИ**

ПРАЛЬНА МАШИНА/ СТИРАЛЬНАЯ МАШИНА



GWS-FN812D3WB

UKR

RUS

*Будь ласка, уважно прочитайте і збережіть інструкцію.
Пожалуйста, внимательно прочитайте и сохраните инструкцию.*

ЗМІСТ

Інформація з техніки безпеки	2
Інструкція з техніки безпеки.....	4
Опис виробу	5
Інструкція зі встановлення.....	6
Способи блокування та розблокування дверцят	10
Спосіб використання дозатора для миючих засобів	11
Функції панелі керування	12
Функції та програми.....	13
Програми прання.....	22
Технічне обслуговування	23
Екстрене відкриття дверцят	25
Функції та кнопки вибору	25
Перед початком прання.....	28
Умови, які не свідчать про наявність несправностей.....	29
Усунення несправностей	30
Технічні дані	31

ІНФОРМАЦІЯ З ТЕХНІКИ БЕЗПЕКИ

- Особи з обмеженими фізичними, сенсорними або розумовими здібностями або з відсутністю досвіду та знань (включаючи дітей) можуть користуватися цим приладом лише під наглядом або після проведення інструктажу особою, відповідальною за їх безпеку, щодо безпечного користування приладом.
- Наглядайте за дітьми і не дозволяйте їм гратися з приладом.
- Діти від восьми років, особи з обмеженими фізичними, сенсорними чи розумовими здібностями та особи без відповідного досвіду та знань можуть користуватися цим приладом

лише під наглядом або після проведення інструктажу стосовно безпечного користування приладом і пов'язаних з ним ризиків. Не дозволяйте дітям гратися з приладом. Не можна доручати чищення або технічне обслуговування приладу дітям без відповідного нагляду.

- Не можна залишати дітей віком до трьох років без постійного нагляду поблизу приладу.
- У разі пошкодження електричного кабелю виробник або його авторизований сервісний центр чи інша кваліфікована особа має замінити його. Робити це самостійно небезпечно.
- Щоб уникнути небезпеки через небажане вимкнення теплового вимикача, цей прилад не можна підключати до мережі живлення за допомогою зовнішнього пристрою для перемикачів, наприклад, таймера, або приєднувати до мережі, яка регулярно вмикається і вимикається комунальними підприємствами.
- Прилад слід підключати до водопроводу за допомогою нових шлангів, що постачаються. Повторно використовувати старі шланги не можна.
- Цей пристрій призначений для побутового та аналогічного застосування, зокрема:
 - у кухонних зонах для персоналу в магазинах, офісах тощо;
 - у сільських житлових будинках; для використання клієнтами в готелях, мотелях та інших приміщеннях житлового типу;
 - у зонах загального користування в багатоквартирних будинках або в пральнях самообслуговування.
- Номінальна місткість під час прання/віджиму: 8 кг;
Тиск води: 0,03-1 МПа

ПОПЕРЕДЖЕННЯ: щоб уникнути небезпеки внаслідок ненавмисного скидання термовимикача, пристрій не повинен підключатися до зовнішнього перемикача, наприклад, таймера, або до ланцюга, який регулярно вмикається і вимикається постачальником електроенергії.

ІНСТРУКЦІЯ З ТЕХНІКИ БЕЗПЕКИ (Обов'язкове дотримання)

З метою запобігання завданню шкоди або пошкодження користувачеві, іншим особам та їх майну, обов'язково дотримуйтесь правил безпеки.

Попередження

• Ризик ураження електричним струмом

1. Будь ласка, при напрузі 220-240В, зі струмом більше 10А використовуйте відповідний рознім для заземлення.

2. При встановленні та демонтажі кабелю живлення, будь ласка, використовуйте штепсельну вилку. Не використовуйте пошкоджений кабель живлення. Якщо кабель живлення забруднений, протріть його сухою ганчіркою.

3. Не вставляйте і не витягайте штепсельну вилку вологими руками.

4. Витягніть штепсельну вилку із джерела живлення після закінчення прання, під час ремонту або очищення.

• Небезпека пожежі і витоку струму

1. Стежте, щоб біля пральної машини не було джерел вогню або запалених цигарок, свічок та легких речовин.

2. Не розприскуйте воду на панель керування пральної машини.

3. Не встановлюйте пральну машину у вологому місці. Прилад призначений для використання лише всередині будинку.

4. Зафіксуйте зливний шланг і переконайтеся, що каналізація чиста.

• Небезпека високих температур

1. При пранні у високотемпературному режимі скло дверцят буде нагріватися. Не торкайтеся скла дверцят, ретельно пильуйте за дітьми.

2. При відкритті дверцят після прання у високотемпературному режимі почекайте, поки температура знизиться до безпечного рівня, і дверцята відкриються автоматично.

• Небезпека отримання травм

1. Видаліть картонне пакування після розпакування приладу. Не дозволяйте дітям гратися з нею або їсти її.

2. Не дозволяйте дітям вмикати або вилазити на пральну машину.

3. Будь ласка, закривайте дверцята машини після використання, щоб діти не опинилися всередині барабана.

• Небезпека пошкодження

1. Не кладіть важкі речі на верхню частину пральної машини.

2. Якщо ви хочете перемістити машину, попросіть когось про допомогу.

3. Звертайтеся за допомогою лише до спеціалістів з ремонту пральних машин.

• Небезпека пошкодження речей

1. Не завантажуйте в машину для прання речі, які є водонепроникними, наприклад дощовик, вироби з пір'я, спальні мішки.

2. Завантажуйте в машину речі, придатні для прання. У разі виникнення сумнівів, дотримуйтесь інструкції.

• Небезпека вибуху




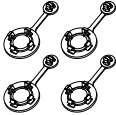
1. Не періть тканини, забруднені гасом, бензином, розчинником, легкозаймистими речовинами.

2. Не вмикайте режим прання у разі витоку газу.

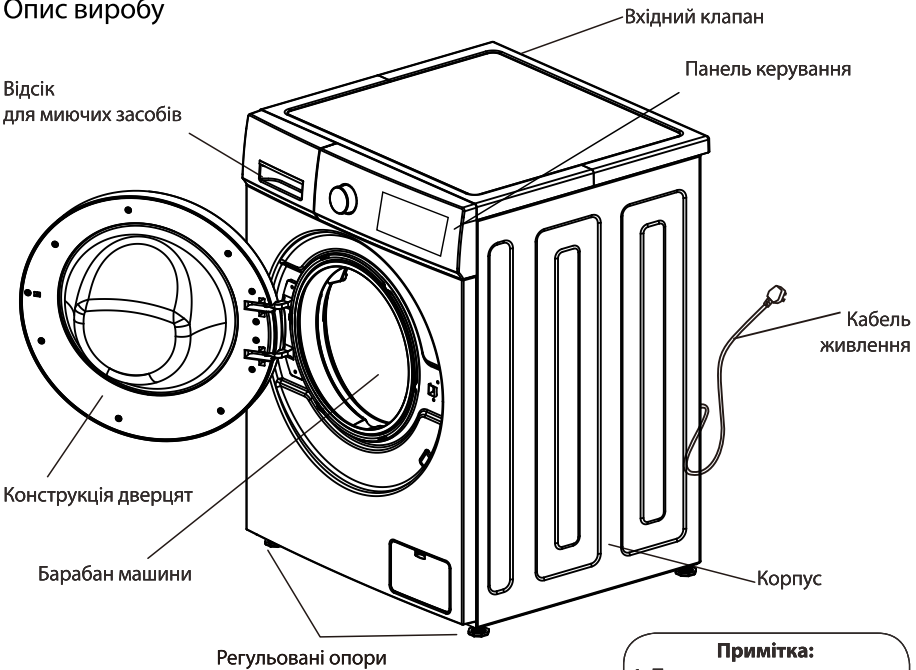
Зверніть увагу: коли ви витягуєте штепсельну вилку, замок дверцят машини може бути розблокований, навіть якщо всередині барабану багато води. Тому, будь ласка, перевірте рівень води всередині машини, перш ніж розблокувати дверцята, щоб уникнути небажаної шкоди.

Опис виробу

В комплекті з пральною машиною:

Інструкція користувача	Шланг подачі води	Гайковий ключ	Захисні кришки болтів для транспортування
			

Опис виробу



Зображення вище наведене як довідкова інформація, детальна інформація повинна ґрунтуватися на реальному продукті!

Примітка:

1. При першому використанні може вилитися трохи води. Це нормальне явище, тому що вода залишається в машині після проведення випробувань в робочих умовах.
2. Після кожного використання витягуйте штепсельну вилку і закривайте кран, щоб запобігти витоку води або пожежі.

Інструкція зі встановлення

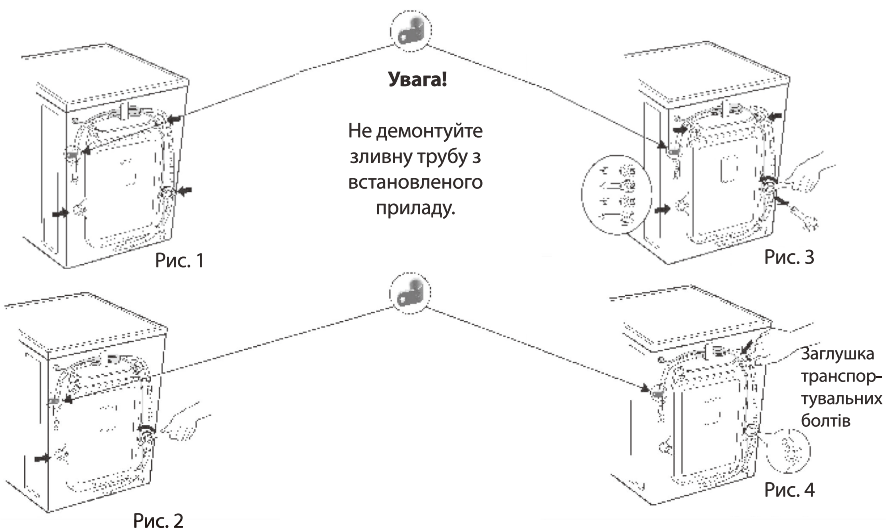
- Не встановлюйте пральну машину і не використовуйте її у приміщеннях, де температура може опуститися нижче 0 °С, або де погодні явища можуть впливати на роботу приладу.
- Встановлюйте пральну машину відповідно до цієї інструкції користувача.
- Відрегулюйте ніжки для забезпечення необхідної вентиляції, якщо прилад встановлено на поверхні з килимом.
- У сільській місцевості занадто багато шкідників. Зберігайте довкола чистоту, тому що будь-які пошкодження, спричинені тарганами або іншими шкідниками, не підлягають відшкодуванню за гарантією.

Транспортувальні болти

- Пральна машина постачається в комплекті з транспортувальними болтами для запобігання внутрішнього пошкодження при транспортуванні.

Демонтаж транспортувальних болтів

1. З метою уникнення внутрішнього пошкодження при транспортуванні встановлюються 4 болти. Перед використанням пральної машини демонтуйте ці болти (див. рис. 1)
Якщо болти не будуть демонтовані, можуть виникнути сильна вібрація, шум і несправності.
2. За допомогою гайкового ключа ослабте 4 болти (див. рис. 2)
3. Трохи відкрутіть гумову гайку болта, а потім витягніть болти, збережіть болти і гайковий ключ (див. рис. 3)
Болти слід встановити на місце у разі транспортування пральної машини.
4. Використовуйте заглушки, що додаються в комплекті, для герметизації отворів для гвинтів. (див. рис. 4)



Вимоги щодо встановлення

Встановлення по горизонталі

- Кут нахилу повинен бути менше 1 градуса.

Штепсельна розетка

- Відстань між будь-якими сторонами пральної машини і розеткою має бути в межах 1,5 метра.
- Не вмикайте надто багато електричних приладів в одну розетку.

Очищення навколишнього простору

- Необхідно очистити стіну, двері та поверхню підлоги.
- Встановіть пральну машину на тверду і стійку поверхню зі зливним отвором. Не встановлюйте прилад на м'яку гумовотканинну пластину або дерев'яну підлогу.
- Не кладіть брудний одяг або інші предмети на верхню частину пральної машини — це може вплинути на функціонування приладу.

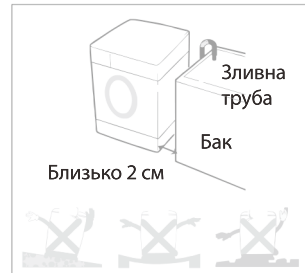
Примітка

Підключення до джерела живлення

1. Не використовуйте монтажну панель або подібні предмети.
 2. Якщо кабелі живлення пошкоджені, слід звернутися до спеціалістів для ремонту.
 3. Після використання пральної машини витягніть вилку і закрийте кран.
 4. Пральна машина має бути заземлена за допомогою заземленої розетки відповідно до стандартів електричної безпеки.
 5. Помістіть пральну машину в тому місці, в якому легко підключити розетку.
- Зверніться до сервісного центру для ремонту пральної машини. Дії непрофесіоналів можуть завдати шкоди і спричинити виникнення неполадок у пральній машині.
 - Не встановлюйте пральну машину у місці, де температура нижче 0 °С. Шланги можуть замерзнути і зламатися. Крім того, температура нижче 0 °С може призвести до несправності панелі керування програмами.
 - Якщо ви переміщуєте пральну машину при температурі нижче 0 °С, залишіть пральну машину при кімнатній температурі протягом декількох годин перед її запуском.

Інструкція із заземлення

- Пральна машина повинна мати пристрої для заземлення. У разі несправності такий пристрій може зменшити ризик ураження електричним струмом. Пристрій оснащено кабелем (включаючи дрот і заземлену штепсельну вилку). Заземлена вилка повинна бути вставлена у відповідну розетку. Якщо у вас виникли сумніви щодо того, чи правильно заземлена пральна машина, зверніться до професійного обслуговуючого персоналу. Якщо вилка не підходить для розетки, не здійснюйте заміну вилки самостійно.
- Якщо пральна машина димить, або відчувається запах, витягніть кабель живлення і зверніться до професійного обслуговуючого персоналу.



Пральна машина повинна бути з'єднана з отвором подачі води. Використовуйте нові шланги для приєднання сантехніки. Не використовуйте старі шланги.

Щоб забезпечити якість, перед випуском машини з заводу проводять випробування на подачу води, тому всередині внутрішнього барабана, на дверних ущільненнях і дверних панелях може бути вода, що вважається нормальним явищем.

З'єднання для підведення води

1. Тиск подачі води встановлюється в межах від 30 кПа до 1000 кПа.

2. Не стирайте різьбу гвинта при підключенні впускних труб з клапанами.

3. Встановіть пристрій для скидання тиску, якщо тиск подачі води перевищує 1000 кПа.

- Два ущільнення встановлено в різних кінцях труби, щоб запобігти витоків води.
- Включіть кран і перевірте, чи немає витоків в елементах з'єднання.
- Регулярно перевіряйте труби.

За необхідності труби потрібно замінити.

- Слідкуйте, щоб труби не були пошкоджені та не перепліталися одна з одною.

Використовуйте стандартний кран

Стандартний кран



Подовжений кран



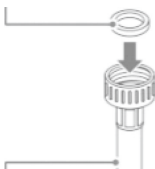
Прямокутний кран



З'єднувач для труби подачі води з гумовим ущільненням

- 1** Перевірте гумові ущільнення по обидва боки шланга. Вставте гумове ущільнення в муфту для з'єднання труб на кожному шлангу, щоб запобігти витоків води.

Гумове ущільнення

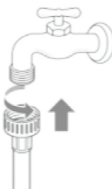


Шланг для подачі води
(Приєднується до впускного отвору для води пральної машини)

- 2** Приєднайте шланги подачі води до водопровідних кранів вручну, а потім затягніть ще на 2/3 обороту плоскогубцями. Підключіть синій шланг на водопровідний кран.

ОБЕРЕЖНО

Не затягуйте сильно шланг. Ви можете пошкодити з'єднувальну муфту.

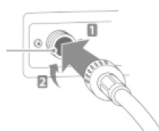


- 3** Після приєднання шланга подачі води в пральну машину до водопровідних кранів відкриті водопровідні крани, щоб вимити струменем води сторонні речовини (бруд, пісок або тирсу) з водопровідних ліній. Спустіть воду у відро і перевірте температуру води.



- 4** Щільно приєднайте шланги до впускного отвору для води вручну, а потім затягніть ще на 2/3 обороту плоскогубцями.

Впускний отвір для води



ОБЕРЕЖНО

Не затягуйте сильно шланги. Ви можете пошкодити клапани, що призведе до витоків води і пошкодження майна.

- 5** Перевірте на наявність витоків води, включивши крани. Якщо вода витікає, повторіть кроки з 1 по 4.

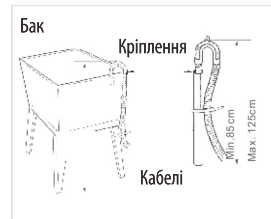
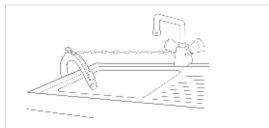
- Цей прилад призначено для використання в домашніх умовах. Не встановлюйте його на кораблі, в трейлері або літаку.
- Виключіть кран, якщо прилад довгий час не використовується (наприклад, під час відпустки).
- Зніміть фіксатор дверцят та вимкніть функцію зачинення дверцят, щоб діти не опинилися замкненими всередині барабана машини.
- Пакувальні матеріали (наприклад, плівкові, поролонові) можуть зашкодити дитині і викликати задуху! **УВАГА! ЗБЕРІГАЙТЕ ПАКОВАННЯ В НЕДОСТУПНОМУ ДЛЯ ДІТЕЙ МІСЦІ.**

Встановлення зливної труби

- Закріпіть зливну трубу за допомогою троса.
- Правильно встановіть зливну трубу, щоб зменшити наслідки витоків води на підлогу.
- Щоб запобігти сифонному ефекту, зливну трубу потрібно встановити на висоті 0,85 - 1,25 м, крім того, кінець зливної труби не повинен занурюватися у воду.
- Якщо зливна труба занадто довга, не вставляйте її в пральну машину: це може викликати нехарактерний шум (див. схему на наступній сторінці).



Інструкція з встановлення труби

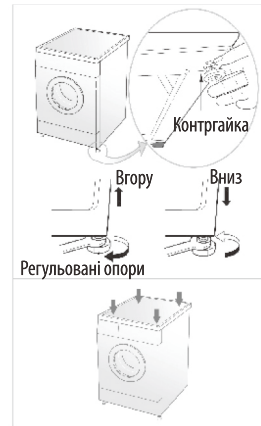


Встановлення по горизонталі

- Щоб уникнути шуму та вібрації, відрегулюйте горизонтальне положення пральної машини, краще встановлювати її в кутку приміщення.
- Якщо поверхня нерівна, відрегулюйте встановлювальні штифти (не підкладайте шматки дерева або подібні предмети). Переконайтеся, що чотири встановлювальні штифти щільно торкаються поверхні, а машина виставлена горизонтально.



- **Регулювання встановлювальних штифтів.** Налаштуйте регулювальні ніжки, щоб пральна машина була встановлена горизонтально і міцно спиралася на поверхню. Після регулювання закрутіть контргайку, для надійності. Не ставте пральну машину на платформу, яка знаходиться вище рівня підлоги, щоб запобігти випадковому падінню машини.
- **Перевірка в діагональному напрямку.** При зусиллі, спрямованому вниз по діагоналі пральної машини, пральна машина не повинна хитатися (необхідно перевірити в напрямку обох діагоналей, якщо пральна машина хитається, необхідно відрегулювати регульовані ніжки).



Способи блокування та розблокування дверцят

Блокування дверцят

- Після запуску машини дверцята блокуються автоматично, вмикається лампочка/зображення «Дверний замок» на панелі керування.

Розблокування дверцят

- Якщо світиться сигнальна лампочка/зображення «Дверний замок», натисніть кнопку «Старт/Пауза», режим ПРАННЯ/ЗЛИВАННЯ ВОДИ закінчиться. Через 10 секунд дверний замок розблокується автоматично.
- Витягніть вилку із розетки і через 10 секунд, дверний замок розблокується автоматично.
- Якщо відкрити дверцята під час роботи пральної машини, може вилитися піна; витріть піну рушником.
- Якщо температура занадто висока, не можна відчиняти дверцята під час прання.
- Якщо рівень води занадто високий, не можна відчиняти дверцята під час прання.

Спосіб використання дозатора для миючих засобів

Синтетичний пральний порошок



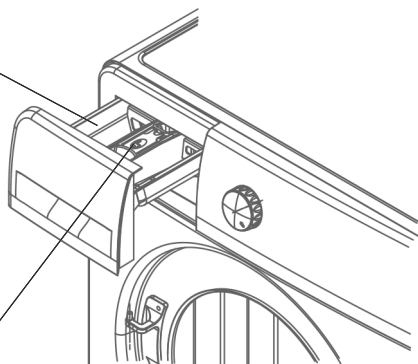
- Розчиніть миючий засіб (наприклад, шматки мила) перед додаванням у дозатор для миючих засобів.

Рідке мило

Засіб для відбілювання



- Використовуйте миючий засіб, який не утворює багато піни.
- Концентровані миючі засоби розчиніть у воді у співвідношенні 1:2 перед додаванням у дозатор для миючих засобів.



Пом'якшувальний засіб



- Влийте пом'якшувальний засіб перед пранням, який вилетіть в барабан автоматично після відбілюючого засобу.
- Концентровані пом'якшувальні засоби розчиніть у необхідній кількості води.
- Рівень засобу не повинен перевищувати відмітку MAX.


- Використовуйте лише спеціальні миючі засоби.
- Не використовуйте багато миючого засобу, який утворює багато піни. Це може вплинути на якість прання або спричинити неполадки.
- Обирайте миючий засіб відповідно до типу і кольору одягу, температури води та ступеня забруднення.
- Використовуйте миючий засіб середньої концентрації для кращої якості прання та захисту оточуючого середовища.

Рекомендації щодо використання миючих засобів при різних температурних режимах

- При пранні сильно забруднених білих речей ми рекомендуємо використовувати програму «Бавовна» з температурою 60 °C або вище і звичайний пральний порошок (для інтенсивного прання), який містить відбілюючі речовини, які при середніх/високих температурах забезпечують відмінну якість прання.
- Для прання при температурі від 40 °C до 60 °C тип використовуваного миючого засобу повинен відповідати типу тканини і ступеню забруднення. Звичайні порошки підходять для «білих» чи кольорових міцних тканин з високим ступенем забруднення, в той час як рідкі миючі засоби або порошки для «захисту кольору» підходять для кольорових тканин з невеликим ступенем забруднення.
- Для прання при температурі нижче 40 °C рекомендуємо використовувати рідкі миючі засоби або миючі засоби, спеціально марковані як придатні для прання при низьких температурах.

Функції панелі керування



1. Кнопка ввімкнення/вимкнення (Вкл/Викл)
 - Увімкніть або вимкніть джерело живлення.
 - Після закінчення прання прилад вимкнеться автоматично.
2. Кнопка «Старт/Пауза» 
 - Натисніть кнопку для запуску пральної машини.
 - Натисніть кнопку під час прання, щоб зупинити прилад, натисніть знову, щоб продовжити прання.
3. Рукоятка вибору та зміни програм прання
 - Виберіть програму відповідно до типу та ступеня забруднення одягу.
4. Кнопка «Функція»
 - Після включення приладу, натиснувши кнопку «Вкл/Викл», вибору необхідної програми прання, ви можете вибрати необхідну додаткову функцію приладу за допомогою даної кнопки: попереднє прання, замочування, легке прання, прання, полоскання.
5. Кнопка «Опція»
 - Після включення приладу, натиснувши кнопку «Вкл/Викл», вибору необхідної програми прання, вибору необхідної додаткової функції приладу, за допомогою даної кнопки ви можете перемикаати різні опції або скасувати додаткові функції.
6. Кнопка вибору температури «Темп.»
 - Після включення приладу, натиснувши кнопку «Вкл/Викл», вибору необхідної програми прання, виберіть температуру води відповідно до типу та ступеня забруднення одягу.
7. Кнопка «Швидкість»
 - Після включення приладу, натиснувши кнопку «Вкл/Викл», вибору необхідної програми прання, виберіть швидкість віджиму відповідно до типу і кількості речей.
8. Додаткова функція
 - За вашим запитом ви можете додати додаткові функції до основних програм. Додаткова функція буде відрізнятися відповідно до різних базових програм. (Будь ласка, детально ознайомтеся з додатковими функціями)
9. Функція «Блокування від дітей»

- Щоб уникнути помилкових дій дітей.
- Якщо ви хочете запустити дану функцію, ви повинні натиснути кнопку «Відкладеного старту» протягом 3 секунд під час роботи пральної машини. Щоб розблокувати прилад, ви можете натиснути кнопку «Відкладеного старту» протягом 3 секунд під час запуску. (Будь ласка, детально ознайомтеся з додатковими функціями).

10. Екран дисплея

- Для відображення часу, що залишився, або часу «Відкладеного старту». Залишок часу поступово зменшується відповідно до прання.
- Якщо під час роботи приладу відбудеться помилка, на екрані відобразиться відповідний код помилки. Якщо час, що залишився, відрізняється від реального часу, програма буде налаштовуватися відповідно до реальної ситуації. Це не помилка.

11. Індикація статусу прання.

- Є чотири індикаторні лампи, що представляють собою зважування, прання, полоскання та віджим.

ФУНКЦІЇ ТА ПРОГРАМИ

Прання звичайного одягу

1. Підготовка

- Відкрийте дверцята, покладіть одяг і закрийте дверцята.
- Висуньте дозатор для миючого засобу, додайте миючий засіб і закрийте дозатор.
- Підключіть подачу води та відкрийте кран.

2. Натисніть кнопку увімкнення/вимкнення.

3. Програми обираються відповідно до вимог.

- Бавовна – Змішане прання – Еко – Спорт – Пухова ковдра – Вовна – Віджим – Синтетика – Делікатне прання – Дитячий одяг – Швидке прання 15 – Щоденне прання 42 – Очищення барабана – Полоскання + Віджим.

4. Натисніть кнопку «Старт/Пауза» і запустіть процес прання.

5. Після закінчення прання ви почуєте звуковий сигнал.

- На екрані з'явиться повідомлення про закінчення прання.
- Відкрийте дверцята і витягніть одяг.
- Від'єднайте розетку і закрутіть кран.

Використання програм з автоматичним контролем

Використовуйте ці програми, коли потрібно встановити температуру, час полоскання і швидкість обертання барабана.

1. Підготовка до прання

- Відкрийте дверцята, покладіть одяг і закрийте дверцята.
- Висуньте дозатор для миючого засобу, додайте миючий засіб і закрийте дозатор.
- Підключіть подачу води і відкрийте кран.

2. Натисніть кнопку увімкнення/вимкнення.
3. Програми обираються відповідно до вимог.
4. Натисніть кнопку Темп./Швидкість/Функція/Опція/Відкладений старт, щоб задати відповідні налаштування.
5. Натисніть кнопку «Старт/Пауза» і запустіть процес прання.
6. Після закінчення прання ви почуєте сигнал.
 - На екрані з'явиться повідомлення про закінчення прання
 - Відкрийте дверцята і витягніть одяг.
 - Від'єднайте розетку і закрийте кран.

Програма «Бавовна»

Ця функція призначена для прання одягу з вовняних та делікатних тканин. Перед пранням перевірте етикетки на одязі.

1. Підготовка до прання
 - Відкрийте дверцята, покладіть одяг і закрийте дверцята.
 - Висуньте дозатор для миючого засобу, додайте миючий засіб і закрийте дозатор.
 - Підключіть подачу води та відкрийте кран.
2. Натисніть кнопку увімкнення/вимкнення, підключіться до джерела живлення.
3. Обертаючи перемикач програм, оберіть програму «Бавовна».
 - Програма прання буде обрана автоматично.
 - Оберіть відповідну температуру, швидкість обертання, час полоскання та інтенсивність прання.
4. Натисніть кнопку «Старт/Пауза» і запустіть процес прання.
5. Після закінчення прання ви почуєте сигнал.
 - Якщо ви хочете змінити поточні налаштування під час прання, спочатку натисніть кнопку «Старт/Пауза» і зупиніть процес прання, потім натисніть кнопку для скидання налаштування.
 - Для збереження якостей випраних речей, рекомендується використовувати відповідний пом'якшувач для тканини.

Програма «Синтетика»

Програма призначена для прання синтетичного одягу.

1. Підготовка до прання
 - Відкрийте дверцята, покладіть одяг і закрийте дверцята.
 - Висуньте дозатор для миючого засобу, додайте миючий засіб і закрийте дозатор.
 - Підключіть подачу води та відкрийте кран.
2. Натисніть кнопку увімкнення/вимкнення, підключіться до джерела живлення.
3. Обертаючи перемикач програм, оберіть програму «Синтетика».
 - Програма прання буде обрана автоматично.
 - Оберіть відповідну температуру, швидкість обертання, час полоскання та інтенсивність прання.
4. Натисніть кнопку «Старт/Пауза» і запустіть процес прання.

5. Після закінчення прання ви почуєте сигнал.
- Якщо ви хочете змінити поточні налаштування під час прання, спочатку натисніть кнопку «Старт/Пауза» і зупиніть процес прання, потім натисніть кнопку для скидання налаштування.
 - Щоб уникнути пошкодження одягу, не встановлюйте найвищу швидкість обертання барабана, а температуру води – на позначку 60°C і 90°C.

Програма «Делікатне прання»

Програма призначена для прання марлевих, шовкових речей.

1. Підготовка до прання
- Відкрийте дверцята, покладіть одяг і закрийте дверцята.
 - Висуньте дозатор для миючого засобу, додайте миючий засіб і закрийте дозатор.
 - Підключіть подачу води та відкрийте кран.
2. Натисніть кнопку увімкнення/вимкнення, підключіться до джерела живлення.
 3. Обертаючи перемикач програм, оберіть програму «Делікатне прання».
 - Програма прання буде обрана автоматично.
 - Оберіть відповідну температуру, швидкість обертання, час полоскання та інтенсивність прання.
4. Натисніть кнопку «Старт/Пауза» і запустіть процес прання.
 5. Після закінчення прання ви почуєте сигнал.
- Якщо ви хочете змінити поточні налаштування під час прання, спочатку натисніть кнопку «Старт/Пауза» і зупиніть процес прання, потім натисніть кнопку для скидання налаштування.
 - Щоб уникнути пошкодження одягу, не встановлюйте найвищу швидкість обертання барабана, а температуру води – на позначку 60°C і 90°C.

Програма «Дитячий одяг»

Ця функція використовується для прання при високотемпературному режимі для прання дитячого одягу, одягу, що не визиває алергічної реакції, для стерилізації та видалення кліщів.

1. Підготовка до прання
- Відкрийте дверцята, покладіть одяг і закрийте дверцята.
 - Висуньте дозатор для миючого засобу, додайте миючий засіб і закрийте дозатор.
 - Підключіть подачу води та відкрийте кран.
2. Натисніть кнопку увімкнення/вимкнення, підключіться до джерела живлення.
 3. Обертаючи перемикач програм, оберіть програму «Дитячий одяг».
 - Програма прання буде обрана автоматично.
 - Оберіть відповідну температуру, швидкість обертання, час полоскання та інтенсивність прання.
4. Натисніть кнопку «Старт/Пауза» і запустіть процес прання.
 5. Після закінчення прання ви почуєте сигнал.

- Якщо ви хочете змінити поточні налаштування під час прання, спочатку натисніть кнопку «Старт/Пауза» і зупиніть процес прання, потім натисніть кнопку для скидання налаштування.
- Для досягнення максимального результату стерилізації одягу від кліщів, рекомендована температура 90°C.
- По завершенню прання, перед тим, як доставати речі, будь ласка, почекайте, поки вийде гарячий пар.

Програма «Швидке прання 15 хв»

Ця програма призначена для прання не дуже брудного і тонкого одягу, який часто міняють.

1. Підготовка до прання

- Відкрийте дверцята, покладіть одяг і закрийте дверцята.
- Висуньте дозатор для миючого засобу, додайте миючий засіб і закрийте дозатор.
- Підключіть подачу води та відкрийте кран.

2. Натисніть кнопку увімкнення/вимкнення, підключіть до джерела живлення.

3. Повертаючи перемикач програм, оберіть програму «Швидке прання 15 хв».

- Програма прання буде обрана автоматично.
- Оберіть відповідну температуру, швидкість обертання, час полоскання та інтенсивність прання.

4. Натисніть кнопку «Старт/Пауза» і запустіть процес прання.

5. Після закінчення прання ви почувете сигнал.

- Якщо ви хочете змінити поточні налаштування під час прання, спочатку натисніть кнопку «Старт/Пауза» і зупиніть процес прання, потім натисніть кнопку для скидання налаштування.
- Щоб уникнути пошкодження одягу, не встановлюйте найвищу швидкість обертання барабана, а температуру води встановлюйте на позначку «холодна», 20°C і 40°C.
- Для ефективного прання вага одягу всередині барабана пральної машини не повинна перевищувати 2 кг.

Програма «Щоденне прання 42 хв»

Ця програма призначена для прання не дуже брудного і тонкого одягу, який часто міняють.

1. Підготовка до прання

- Відкрийте дверцята, покладіть одяг і закрийте дверцята.
- Висуньте дозатор для миючого засобу, додайте миючий засіб і закрийте дозатор.
- Підключіть подачу води та відкрийте кран.

2. Натисніть кнопку увімкнення/вимкнення, підключіть до джерела живлення.

3. Повертаючи перемикач програм, оберіть програму «Щоденне прання 42 хв».

- Програма прання буде обрана автоматично.

- Оберіть відповідну температуру, швидкість обертання, час полоскання та інтенсивність прання.
- 4. Натисніть кнопку «Старт/Пауза» і запустіть процес прання.
- 5. Після закінчення прання ви почувете сигнал.
- Якщо ви хочете змінити поточні налаштування під час прання, спочатку натисніть кнопку «Старт/Пауза» і зупиніть процес прання, потім натисніть кнопку для скидання налаштування.
- Щоб уникнути пошкодження одягу, не встановлюйте найвищу швидкість обертання барабана, а температуру води встановлюйте на позначку «холодна», 20°C і 40°C.
- Для ефективного прання вага одягу всередині барабана пральної машини не повинна перевищувати 4 кг.

Програма «Очищення барабана»

Дана програма використовується для очищення та стерилізації барабана зсередини завдяки високому рівні води, високій температурі та високій швидкості обертання.

1. Підготовка до прання

- Переконайтеся, що всередині барабану немає ніяких речей.
- Висуньте дозатор для миючого засобу, додайте рідкий відбілювач у головний відсік.
- Не додавайте миючий або пральний порошок для запобігання утворення великої кількості піни.
- Закрийте дозатор.
- Підключіть подачу води та відкрийте кран.

2. Натисніть кнопку увімкнення/вимкнення, підключіться до джерела живлення.

3. Обертаючи перемикач програм, оберіть програму «Очищення барабана».

- Програма прання буде обрана автоматично.

4. Після закінчення прання ви почувете сигнал.

- Якщо ви хочете змінити поточні налаштування під час прання, спочатку натисніть кнопку «Старт/Пауза» і зупиніть процес прання, потім натисніть кнопку для скидання налаштування.
- В даній програмі не можна налаштувати температуру, швидкість обертання на час полоскання, але можливе налаштування часу очищення.
- По закінченню очищення, будь ласка, відкрийте дверцята і почекайте, поки внутрішня частина пральної машини висохне, для того, щоб уникнути деформації прокладки.

Програма «Полоскання + Віджим»

Ця програма виконує лише полоскання та віджим, а не прання.

1. Підготовка до прання

- Відкрийте дверцята, покладіть одяг і закрийте дверцята.

2. Натисніть кнопку увімкнення/вимкнення, підключіть до джерела живлення.

3. Повертаючи перемикач програм, оберіть програму «Полоскання + Віджим».

- Програма прання буде обрана автоматично.
- Оберіть відповідну швидкість обертання і час полоскання.
- 4. Натисніть кнопку «Старт/Пауза» і запустіть процес.
- 5. Після закінчення прання ви почуєте сигнал.
- Якщо ви хочете змінити поточні налаштування під час прання, спочатку натисніть кнопку «Старт/Пауза» і зупиніть процес прання, потім натисніть кнопку для скидання налаштування.
- Можна встановити найвищу швидкість обертання барабана, але не можна встановити температуру.

Програма «Віджим»

Ця програма виконує лише віджим.

1. Підготовка до прання
 - Відкрийте дверцята, покладіть одяг і закрийте дверцята.
2. Натисніть кнопку увімкнення/вимкнення, підключіться до джерела живлення.
3. Обертаючи перемикач програм, оберіть програму «Віджим».
 - Натискаючи на кнопку «Швидкість віджиму», налаштуйте швидкість обертання барабана.
4. Натисніть кнопку «Старт/Пауза» і запустіть процес прання.
 - Прилад починає зливати воду і віджимати одяг.
5. Після закінчення прання ви почуєте сигнал.
 - Перед налаштуванням режиму обертання переконайтеся, що у барабані немає цвяхів, ключів або інших сторонніх предметів, щоб уникнути пошкодження приладу.
 - Якщо ви хочете змінити поточні налаштування під час прання, спочатку натисніть кнопку «Старт/Пауза» і зупиніть процес прання, потім натисніть кнопку для скидання налаштування.
 - Під час процесу обертання барабана пральної машини фактична швидкість обертання може відрізнятися від швидкості, вказаної в програмі. Це зумовлено тим, що пральна машина регулює швидкість обертання відповідно до ваги одягу.
 - Під час обертання барабана чутно ритмічне гудіння. Це не свідчить про несправність приладу. Це стандартний звук під час зливання води.

Програма «Вовна»

Ця функція призначена для прання одягу з вовняних та делікатних тканин.

Перед пранням перевірте етикетки на одязі.

1. Підготовка до прання
 - Відкрийте дверцята, покладіть одяг і закрийте дверцята.
 - Висуньте дозатор для миючого засобу, додайте миючий засіб і закрийте дозатор.
 - Підключіть подачу води та відкрийте кран.
2. Натисніть кнопку увімкнення/вимкнення, підключіться до джерела живлення.
3. Обертаючи перемикач програм, оберіть програму «Вовна».

- Програма прання буде обрана автоматично.
- Оберіть відповідну температуру, швидкість обертання, час полоскання та інтенсивність прання.
- 4. Натисніть кнопку «Старт/Пауза» і запустіть процес прання.
- 5. Після закінчення прання ви почувете сигнал.
- Якщо ви хочете змінити поточні налаштування під час прання, спочатку натисніть кнопку «Старт/Пауза» і зупиніть процес прання, потім натисніть кнопку для скидання налаштування.
- Після закінчення прання швидко витягніть одяг з барабана, щоб уникнути його деформування.
- Щоб не пошкодити одяг, неможливо встановити максимальну швидкість обертання та встановити температуру води вище ніж 40°C.
- Відділіть білий і кольоровий одяг від темного одягу.
- Використовуйте м'який засіб, призначений для прання вовняних речей, щоб уникнути їх пошкодження.

Програма «Пухова ковдра»

Речі повинні мати маркування, в якому зазначено, що вони придатні для машинного прання, наприклад, постільна білизна, простирадла, штори і т. д.

1. Підготовка до прання

- Відкрийте дверцята, покладіть одяг і закрийте дверцята.
- Висуньте дозатор для м'якого засобу, додайте м'який засіб і закрийте дозатор.
- Підключіть подачу води та відкрийте кран.

2. Натисніть кнопку увімкнення/вимкнення, підключіть до джерела живлення.

3. Повертаючи перемикач програм, оберіть програму «Пухова ковдра».

- Програма прання буде обрана автоматично.
- Оберіть відповідну температуру, швидкість обертання, час полоскання та інтенсивність прання.
- 4. Натисніть кнопку «Старт/Пауза» і запустіть процес прання.
- 5. Після закінчення прання ви почувете сигнал.
- Якщо ви хочете змінити поточні налаштування під час прання, спочатку натисніть кнопку «Старт/Пауза» і зупиніть процес прання, потім натисніть кнопку для скидання налаштування.
- Щоб не пошкодити одяг, неможливо встановити максимальну швидкість обертання та встановити температуру води вище ніж 40°C.
- Покривала з електронагрівом і килими не призначені для машинного прання. (Це може пошкодити прилад та речі).
- Покладіть одяг в барабан машини правильно, розмістіть його рівномірно під час обертання, щоб уникнути сильної вібрації і збільшення часу висихання.

- Не кладіть важкі речі у пральну машину заплутаними, необхідно розплутати їх, а вже потім покласти в пральну машину окремо одна від одної.
- Переплутані речі можуть заважати обертанню барабана (індикація на дисплеї «UE»). Витягніть одяг, розплутайте його і покладіть назад в барабан.

Програма «Спортивний одяг» («Спорт»)

Програма призначена для прання спортивного одягу, який придатний для машинного прання.

1. Підготовка до прання

- Відкрийте дверцята, покладіть одяг і закрийте дверцята.
- Висуньте дозатор для миючого засобу, додайте миючий засіб і закрийте дозатор.
- Підключіть подачу води та відкрийте кран.

2. Натисніть кнопку увімкнення/вимкнення, підключіться до джерела живлення.

3. Обертаючи перемикач програм, оберіть програму «Спорт».

- Програма прання буде обрана автоматично.
- Оберіть відповідну температуру, швидкість обертання, час полоскання та інтенсивність прання.

4. Натисніть кнопку «Старт/Пауза» і запустіть процес прання.

5. Після закінчення прання ви почуєте сигнал.

- Якщо ви хочете змінити поточні налаштування під час прання, спочатку натисніть кнопку «Старт/Пауза» і зупиніть процес прання, потім натисніть кнопку для скидання налаштування.
- Щоб уникнути пошкодження одягу, не встановлюйте найвищу швидкість обертання барабана, а температуру води – на позначку 60°C і 90°C.

Програма «Еко режим»

Програма призначена для прання легко забрудненого одягу з метою заощадження часу та електроенергії.

1. Підготовка до прання

- Відкрийте дверцята, покладіть одяг і закрийте дверцята.
- Висуньте дозатор для миючого засобу, додайте миючий засіб і закрийте дозатор.
- Підключіть подачу води та відкрийте кран.

2. Натисніть кнопку увімкнення/вимкнення, підключіться до джерела живлення.

3. Обертаючи перемикач програм, оберіть програму «Еко режим».

- Програма прання буде обрана автоматично.
- Оберіть відповідну температуру, швидкість обертання, час полоскання та інтенсивність прання.

4. Натисніть кнопку «Старт/Пауза» і запустіть процес прання.

5. Після закінчення прання ви почуєте сигнал.

- Якщо Ви хочете змінити налаштування під час процесу прання, натисніть кнопку «Старт/Пауза» для тимчасового призупинення приладу. Після цього оберіть бажану програму.

Програма «Змішане прання»

Ця функція може використовуватися для прання різного одягу, такого як бавовна, синтетика в швидкому режимі (будь ласка, не змішуйте одяг, який легко линяє).

1. Підготовка до прання
 - Відкрийте дверцята, покладіть одяг і закрийте дверцята.
 - Висуньте дозатор для миючого засобу, додайте миючий засіб і закрийте дозатор.
 - Підключіть подачу води та відкрийте кран.
2. Натисніть кнопку увімкнення/вимкнення, підключіться до джерела живлення.
3. Обертаючи перемикач програм, оберіть програму «Змішане прання».
 - Програма прання буде обрана автоматично.
 - Оберіть відповідну температуру, швидкість обертання, час полоскання та інтенсивність прання.
4. Натисніть кнопку «Старт/Пауза» і запустіть процес прання.
5. Після закінчення прання ви почуєте сигнал.
 - Якщо ви хочете змінити поточні налаштування під час прання, спочатку натисніть кнопку «Старт/Пауза» і зупиніть процес прання, потім натисніть кнопку для скидання налаштування.
 - Щоб уникнути пошкодження одягу, не встановлюйте найвищу швидкість обертання барабана, а температуру води – на позначку 60°C і 90°C.
 - Відділіть білий і кольоровий одяг від темного одягу.

Програми прання

Програма	Температура(°C)	Обертання(об/хв)	Час(хв)
Бавовна	Холодна вода (20°C, 40°C, 60°C, 90°C)	1000 (0,400,800,1200)	65
Економ	20°C (холодна вода,40°C, 60°C)	800 (0,400,1000,1200)	52
Спортивний одяг	Холодна вода (20°C,40°C)	800 (0,400)	44
Вовна	40°C(холодна вода, 20°C)	800 (0,400)	47
Пухова ковдра	40°C(холодна вода, 20°C)	800 (0,400)	88
Віджим	—	1000 (0,400,800,1200)	11
Полоскання і віджим	—	1000 (0,400,800,1200)	17
Швидке прання 15 хв	холодна вода (20°C, 40°C)	800 (0,400)	15
Щоденне прання 42 хв	20°C (холодна вода, 40°C)	800 (0,400)	42
Очищення барабану	60°C	800	75
Дитячий одяг	60°C (40°C, 90°C)	800 (0,400,1000)	142
Синтетика	40°C (холодна вода, 20°C, 60°C)	1000 (0,400,800,1200)	68
Мікс	холодна вода (20°C, 40°C)	800 (0,400)	76
Делікатне	20°C (холодна вода, 40°C)	800 (0,400)	48

Стандартні програми «Бавовна» при температурах 60°C і 40°C призначені для очищення звичайного брудного бавовняного одягу, і вони є найбільш ефективними програмами з точки зору сукупного споживання енергії та води для прання цього типу бавовняної білизни; крім того, фактична температура води може відрізнятись від заявленої температури циклу.

Примітки:

1. Час прання буде змінюватися залежно від тиску води, типу тканин, кількості, температури води.
2. Час, відображений на екрані, може відрізнятись від фактичного часу прання.
3. Якщо швидкість обертання занадто низька, ефективність прання може знизитися. Збільште час полоскання.
4. Параметри програм прання відрізняються відповідно до моделей пральної машини.
5. Якщо встановлена автоматична програма за замовчуванням як процедура енергоспоживання, час прання буде збільшено автоматично.

Технічне обслуговування

- Здійснюйте технічне обслуговування пральної машини для продовження терміну служби приладу.
- Перед очищенням та обслуговуванням від'єднайте пральну машину від електромережі.

Корпус пральної машини

Після прання очистіть зовнішню поверхню пральної машини м'якою ганчіркою. Якщо корпус сильно забруднений, використовуйте відповідний миючий засіб або мило.

- Не очищуйте корпус приладу безпосередньо водою.
- Не використовуйте полірувальний порошок, розчинники, бензин, спирт для чищення корпусу пральної машини.

Ущільнювальне кільце дверцят

Після прання видаліть забруднення, паперові відходи і т.д. Видаліть сторонні предмети.

Очищення універсального з'єднання (рекомендується: один раз на півроку)

- Накопичення відходів буде впливати на швидкість подачі води на впускному клапані.
1. Зніміть гнучкий шланг з боку універсального з'єднання.
 2. Зніміть гвинтовий фіксатор, прокручуючи його за напрямом стрілки.
 3. Промийте внутрішню частину гвинтового фіксатора.
 4. Встановіть очищений гвинтовий фіксатор на гнучкий шланг подачі води.



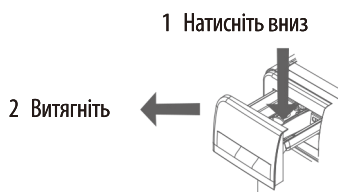
Очищення клапана подачі води (рекомендується: один раз на півроку)

5. Зніміть гнучкий шланг з боку пральної машини.
6. Зніміть сітку фільтра з клапана подачі води.
7. Очистіть сітку фільтра за допомогою зубної щітки.
8. Встановіть гнучкий шланг подачі води назад.



Очищення дозатора миючих засобів

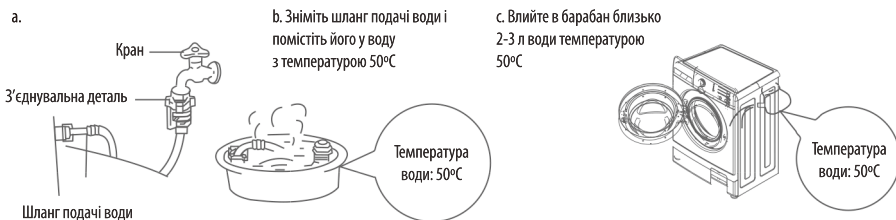
Регулярно очищайте дозатор для миючих засобів. Витягніть його і промийте чистою водою, потім вставте назад.



Технічне обслуговування

Запобіжні заходи щодо замерзання пральної машини

1. Накрийте кран та універсальне з'єднання гарячим рушником.
2. Зніміть шланг подачі води і помістіть його у воду з температурою 50°C.
3. Влийте в барабан близько 2-3 л води температурою 50°C.
4. Приєднайте шланг подачі води, покрутіть кран й увімкніть пральну машину, перевірте роботу вхідних і вихідних труб.



Очищення фільтра для водовідливного насоса (рекомендується: один раз на місяць)

1. Злийте воду і виключіть пристрій з розетки. Натисніть на кріплення насоса, відкрийте кришку фільтра водяного насоса. (**Увага:** якщо всередині насоса є гаряча вода, виконуйте цю дію після охолодження води).
2. Поверніть фільтр проти годинникової стрілки і зніміть його.
3. Промийте фільтр.
4. Натисніть на насос і вставте фільтр, закрутіть його за годинниковою стрілкою і вставте кришку.

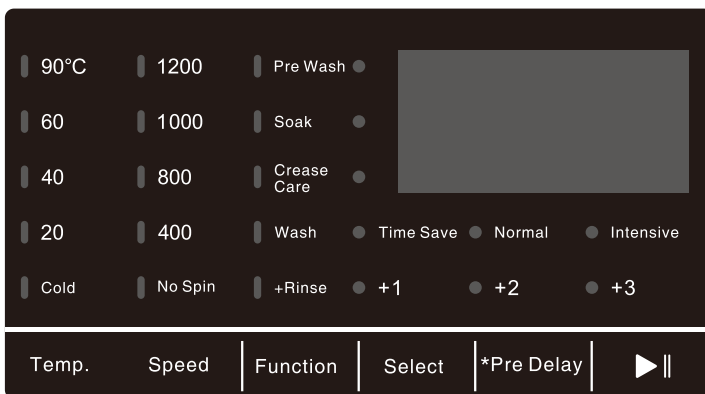
Увага: а. Добре закрутіть фільтр, щоб уникнути витоку води.
б. Не очищуйте фільтр під час прання.

Очищення барабана пральної машини (рекомендується: один раз на місяць)

Після використання пральної машини протягом деякого періоду часу всередині барабана може накопичуватися бруд. Ви можете очистити внутрішню і зовнішню частини барабана, виконавши процедуру очищення барабана.

Увага: не кладіть всередину барабана одяг і миючий засіб при очищенні.

Функції та кнопки вибору



1. Попереднє прання

- Для дуже брудного одягу перед звичайним пранням.

2. Замочування

- Перед початком звичайного прання для його полегшення.

3. Легке прасування

- Для придання речам більш розгладженого вигляду після віджиму або полоскання.

4. Прання

- Натисніть дану кнопку для вибору прання, потім натисніть протягом 3 секунд кнопку «Опція» для вибору з 3 різних режимів: заощадження часу (нормальне, інтенсивне). Для ознайомлення з встановленими режимами прання за замовчуванням дивіться таблицю «Програми прання».

5. Додаткове полоскання

- Натисніть кнопку «+Полоск.» для вибору додаткового полоскання, потім натисніть протягом 3 секунд кнопку «Опція» для налаштування часу або для скасування додаткового прання.

6. Відкладений старт

- Для налаштування часу старту прання.
- Для відкладення прання на 1 годину натисніть дану кнопку ще 1 раз.
- Для скасування натисніть кнопку «Вкл/Викл» або натискайте кнопку «Відкладений старт» до тих пір поки пройде цикл з додаванням годин відкладеного старту.

- 7. Функція «Блокування від дітей»:** Ви можете заблокувати і розблокувати функцію «Блокування від дітей», натиснувши кнопку «Відкладений старт» та утримуючи її протягом 3 секунд під час прання.
- Після активації функції «Блокування від дітей» всі інші кнопки будуть заблоковані, крім кнопки увімкнення/вимкнення.
 - Якщо процес прання закінчується або натиснута кнопка «Вкл/Викл» або з'являється попередження про відмовлення, функція «Блокування від дітей» не може бути розблокована. Це означає, що функцію «Блокування від дітей» потрібно розблокувати вручну. Якщо під час вмикання і запуску пристрою «Блокування від дітей» активована (загоряється лампочка «Блокування від дітей»), вам потрібно натиснути кнопку «Відкладений старт» та утримувати її протягом 3 секунд, щоб розблокувати функцію «Блокування від дітей», а потім продовжити роботу з пральною машиною.
- 8. Пам'ять при вимкненні:** якщо після вимкнення знову включається живлення, машина продовжить роботу в момент часу останнього відключення живлення.
- 9. Самоблокування дверцят:** після вибору програми дверцята автоматично блокуються, через 2 хвилини після закінчення прання дверцята автоматично розблоковуються.
- 10. Очищення баку пральної машини:** програма очищення барабана передбачає високий рівень води, високу температуру води, високу швидкість обертання, щоб очистити барабан і знищити бактерії. Ретельне очищення.
- 11. Функція додавання одягу:** якщо ви захочете під час прання додати одяг, натисніть кнопку «Старт/Пауза», щоб зупинити прання;
- Приблизно через 5 секунд ви почуєте звук розблокування, а лампочка із позначенням «Дверний замок» згасне на екрані.
 - Тепер ви можете відкрити дверцята. Додайте в барабан додаткову кількість одягу (слідкуйте, щоб не притиснути одяг дверцятами: це призведе до витоку води і виникнення неполадок).
 - Примусове відкриття частини дверцят може призвести до пошкодження, наприклад, до виникнення проблем з безпекою.
 - Якщо у внутрішньому барабані багато піни і води, відкрийте дверцята, злийте воду і піну.
 - Під час обертання внутрішній барабан є небезпечним, оскільки температура води вище 45 °C, і всередині є багато води. В цей час не можна примусово відчиняти дверцята. Якщо ви хочете відчиняти дверцята, виконайте такі кроки:
 - (1) Зачекайте, поки барабан зупиниться.
 - (2) Зачекайте, поки температура води охолоне нижче 45 °C. Якщо ви хочете відчиняти дверцята, коли температура води вище 45 °C, вимкніть кабель живлення і відчиніть дверцята через 5 хвилин.

- Після примусового відключення живлення через 2 хвилини ви можете відчинити дверцята. Якщо під час прання необхідно відчинити дверцята за належних умов (рівень води нижче ущільнення дверцята, температура води нижче 45 °С, швидкість віджиму дорівнює 0), натисніть кнопку «Старт/Пауза», почекайте, поки позначення «Дверний замок» зникне на екрані, потім відкрийте дверцята. При зачиненні дверцят натисніть на середину дверної ручки.
- Натисніть кнопку «Старт/Пауза», щоб запустити пральну машину. Ви почуєте стандартний звук - «кляцання», який свідчить про те, що дверцята заблоковано. Якщо на екрані з'являється попередження «DE», натисніть і зачиніть дверцята вручну. Двічі натисніть кнопку «Старт/Пауза», щоб продовжити роботу машини.
- Періть одяг з однакових і різних тканин, при різних температурних режимах, швидкості обертів та в різних програмах, відділяйте кольорові речі від білих речей. Відділяйте фарбовані бавовняні речі від натуральних речей, щоб уникнути забарвлення білих речей. За можливості, не періть дуже забруднений одяг разом із слабо забрудненим одягом.

12. Вимкнення/увімкнення звуку

- Для вимкнення/увімкнення звуку натисніть протягом 3 секунд кнопку для попереднього прання.

Перед початком прання

1. Етикетки на одязі

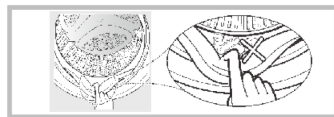
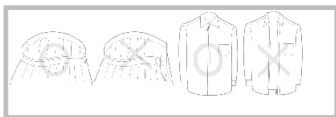
- Прочитайте інформацію на етикетках на одязі, щоб визначити тип тканини і спосіб прання.

2. Класифікація прання

- Періть одяг з однакових і різних тканин, при різних температурних режимах, швидкості обертів та в різних програмах, відділяйте кольорові речі від білих речей. Відділяйте фарбовані бавовняні речі від натуральних речей, щоб уникнути забарвлення білих речей. За можливості, не періть дуже забруднений одяг разом із слабо забрудненим одягом.

3. Примітки

- Якщо ви кладете в барабан машини великі та дрібні речі, спочатку кладіть великі речі, які повинні становити менше половини загальної кількості одягу. Не періть одну річ у пральній машині. Це може викликати проблеми з рівновагою машини. Додайте одну або дві такі самі речі.
- Дрібні речі, такі як шовкові панчохи і хусточки, слід поміщати в пральні мішки. Перед пранням бюстгальтера зі сталевими «кісточками», зніміть «кісточки». Якщо зняти їх неможливо, помістіть бюстгальтер в пральний мішечок, щоб запобігти попаданню бюстгальтера між внутрішнім і зовнішнім барабаном.
- Перевірте всі кишені і переконайтеся, що в них нічого немає. Цвяхи, шпильки, сірники, ручки, монети і ключі можуть пошкодити пральну машину та одяг.
- Застібайте всі «блискавки», гудзики та кнопки і затягуйте пояси, переконайтеся, що інший одяг не буде пошкоджений ними.
- Спочатку додайте у воду невелику кількість миючого засобу, щоб замочити сильно забруднені речі, такі як комірці і манжети.
- Перевірте ущільнювальне кільце і переконайтеся, що на ньому нічого немає.
- Перед пранням переконайтеся, що у барабані немає сторонніх предметів.
- Переконайтеся, що в ущільнювальному кільці дверцят немає частин одягу, щоб уникнути пошкодження тканини та ущільнювального кільця дверцят.



Умови, які не свідчать про наявність несправностей

Дверцята не відчиняються	<ul style="list-style-type: none">• Виконується програма прання.• Між дверцятами та ущільненням дверцят затиснуто одяг.
Відчувається запах	<ul style="list-style-type: none">• Може відчуватися запах гуми, тому що деякі компоненти складаються з гуми.
Замало води під час полоскання	<ul style="list-style-type: none">• Пральна машина з віджимом не потребує великої кількості води для прання.
Немає подачі води	<ul style="list-style-type: none">• Кран відкритий• Замерз шланг подачі води• Засмічені фільтри
Вода потрапляє частково	<ul style="list-style-type: none">• Якщо рівень води знижується, пральна машина автоматично подає воду.
Під час прання витікає вода	<ul style="list-style-type: none">• Можливо додано миючий засіб з надмірним утворенням піни.
Час до закінчення прання змінюється	<ul style="list-style-type: none">• Якщо одяг не розташований по центру барабана, при віджимі час обертання збільшується, щоб виправити відхилення.
При віджимі чути шум	<ul style="list-style-type: none">• Перевірте, чи не торкається лінія електроживлення корпусу машини.• Транспортувальні болти демонтовані?• Можливо до барабану потрапили шпильки або монети
Машина не вмикається після збою в електромережі	<ul style="list-style-type: none">• Пральна машина перестане працювати після збою в електромережі. Якщо після відновлення живлення машина не може продовжити працювати, натисніть кнопку «Вкл/Викл» і скиньте програму.

Усунення несправностей

Проблема	Перевірте	Рішення
Пральна машина не вмикається	<ul style="list-style-type: none"> • Переконайтеся, що натиснуто кнопку «Старт/Пауза». • Перевірте, чи вилка вставлена в розетку. • Перевірте, чи немає збою в електромережі. • Переконайтеся в тому, що в щитку немає пошкоджених запобіжників. 	<p>Натисніть кнопку «Старт/Пауза».</p> <p>Вставте вилку в розетку.</p> <p>Почекайте.</p> <p>Відкрийте запобіжник.</p>
На екрані «Віджим» відображається «UE»	<ul style="list-style-type: none"> • Перевірте, чи демонтовані транспортувальні болти. • Перевірте, чи машина встановлена в горизонтальному положенні. • Розмір або вага одягу в машині не відповідають вимогам. • Перевірте, чи міцно затягнуті гайки на регульованих ніжках. 	<p>Демонтуйте транспортувальні болти.</p> <p>Встановіть пральну машину на горизонтальну поверхню.</p> <p>Додайте більше одягу.</p> <p>Затягніть гайки на регульованих ніжках.</p>
На екрані «Подача води» відображається «IE»	<ul style="list-style-type: none"> • Перевірте, чи відкручений кран. • Подача води вимкнена або надто низький тиск води. • Замерз шланг подачі води. • Засмічені фільтри. 	<p>Відкрутіть кран.</p> <p>Почекайте.</p> <p>Розморозьте шланг гарячою водою.</p> <p>Зніміть і почистіть фільтри.</p>
На екрані «Зливання води» відображається «OE»	<ul style="list-style-type: none"> • Шланги відведення води встановлені надто високо. • Замерз шланг зливання води. • Шланги відведення води засмічені. • Зливний отвір засмічений. 	<p>Зніміть шланги відведення води і встановіть їх на висоті до 1 м.</p> <p>Розморозьте шланг гарячою водою.</p> <p>Видаліть сторонні матеріали і почистіть шланги.</p> <p>Очистіть зливний отвір.</p>
На екрані відображається «DE» (неполадки дверцят)	<ul style="list-style-type: none"> • При запуску машини дверцята не були міцно зачинені. 	<p>Переконайтеся, що дверцята надійно зачинені.</p>
Екран відображає «EE» (проблема нагріву)	Витягніть вилку з розетки і зверніться в авторизований сервісний центр.	
Продовжує горіти екран «Подача води», відображається «FE»	Закрийте кран, витягніть вилку з розетки і зверніться в авторизований сервісний центр.	
Екран відображає помилку «LE» або «SE», коли барабан не обертається	Закрийте кран, витягніть вилку з розетки і зверніться в авторизований сервісний центр.	
Надто багато піни	Додано забагато миючого засобу	Додавайте необхідну кількість миючого засобу. Використовуйте миючий засіб належним чином.

Технічні дані

Номинальна продуктивність прання	8,0 кг
Номинальна продуктивність обертання	8,0 кг
Номинальна напруга	220В-240В, 50Гц
Номинальна потужність прання	200 Вт
Номинальна потужність обертання	500 Вт
Споживання електроенергії у режимі очікування	0,5 Вт
Споживання електроенергії у режимі вимкнено	0,45Вт
Номинальна потужність нагрівання	1500 Вт
Максимальна потужність	1700 Вт
Споживання води (на основі 220 стандартних циклів прання для програм «Бавовна» при температурі 60 °С і 40 °С при повному і частковому навантаженні)	12000 л/рік (використання води залежить від способу використання приладу)
Споживання електроенергії (на основі 220 стандартних циклів прання для програм «Бавовна» при температурі 60 °С і 40 °С при повному і частковому навантаженні)	176 кВт·год/рік (використання електроенергії залежить від способу використання приладу)
Максимальна швидкість обертання	1200 об/хв
Клас ефективності віджиму	B
Шум при пранні (акустичний шум під час обертання барабана для стандартних програм «Бавовна» при температурі 60 °С при повному навантаженні)	60 дБ(А)
Шум при обертанні барабана (акустичний шум під час прання для стандартних програм «Бавовна» при температурі 60 °С при повному навантаженні)	75 дБ(А)
Клас водостійкості	IPX4
Тиск води	0,03-1МПа
Клас енергетичної ефективності	A+++
Відзнака ЕС Ecolabel	Немає
Зовнішні розміри	595*510*850

Захист навколишнього середовища

Правильна утилізація продукту



Це маркування вказує, що продукт не можна утилізувати разом із побутовим сміттям у всіх країнах ЄС. Щоб не нашкодити навколишньому середовищу або здоров'ю людини внаслідок неконтрольованої утилізації відходів, збирайте відходи відповідально, щоб сприяти повторному використанню матеріальних ресурсів. Щоб повернути використаний пристрій, використовуйте системи збору

даних або зверніться до продавця, де було придбано продукт.

Повернення цього виробу та його передача на екологічно безпечну утилізацію виконується через ці системи.

СОДЕРЖАНИЕ

Информация по технике безопасности	32
Инструкция по технике безопасности.....	34
Описание изделия.	35
Инструкция по установке	36
Способы блокировки и разблокировки дверцы	40
Способы использования дозатора для моющих средств.....	41
Функции панели управления.....	42
Функции и программы.....	43
Программы стирки	52
Техническое обслуживание.....	53
Экстренное открытие дверцы.....	55
Функции и кнопки выбора	55
Перед началом стирки.....	57
Условия, которые не свидетельствуют о наличии неисправностей.....	59
Устранение неполадок.....	60
Технические данные	61

ИНФОРМАЦИЯ ПО ТЕХНИКЕ БЕЗОПАСНОСТИ

- Лица с ограниченными физическими, сенсорными или умственными способностями (включая детей) или с отсутствием опыта и знаний могут пользоваться этим прибором только под наблюдением или после проведения инструктажа лицом, ответственным за их безопасность, о безопасном пользовании прибором.
- Следите за детьми и не позволяйте им играть с прибором.
- Дети от восьми лет, лица с ограниченными физическими, сенсорными или умственными способностями и лица без соответствующего опыта и знаний могут пользоваться этим прибором только под наблюдением или после проведения инструктажа по безопасному пользованию прибором и свя-

занным с этим рисков. Не позволяйте детям играть с прибором. Нельзя поручать чистку и техническое обслуживание прибора детям без соответствующего надзора.

- Не следует оставлять детей в возрасте до трех лет без постоянного присмотра вблизи прибора.
- В случае повреждения электрического кабеля производитель или его авторизованный сервисный центр или иное квалифицированное лицо должны заменить его. Делать это самостоятельно опасно.
- Во избежание опасности из-за нежелательного отключения теплового выключателя, этот прибор нельзя подключать к сети с помощью внешнего устройства переключения, например, таймера, или присоединять к сети, которая регулярно включается и выключается коммунальными предприятиями.
- Прибор следует подключать к водопроводу с помощью новых шлангов, поставляемых в комплекте. Повторно использовать старые шланги нельзя.
- Данное устройство предназначено для бытового и аналогичного применения, например:
 - в кухонных зонах для персонала в магазинах, офисах и т. д.;
 - в сельских жилых домах;
 - для использования клиентами в отелях, мотелях и других помещениях жилого типа;
 - в зонах общего пользования в многоквартирных домах или в прачечных самообслуживания.
- Номинальная вместимость при стирке/отжиге: 8 кг;
Давление воды: 0,03-1 МПа

ПРЕДУПРЕЖДЕНИЕ: во избежание опасности вследствие непреднамеренного сброса термовыключателя, данное устройство не должно подключаться к внешнему переключателю, например, таймеру, или к цепи, которая регулярно включается и выключается поставщиком электроэнергии.

ИНСТРУКЦИЯ ПО ТЕХНИКЕ БЕЗОПАСНОСТИ

(Обязательное соблюдение)

С целью предотвращения нанесения вреда или повреждений пользователю, другим лицам и их имуществу, обязательно соблюдайте правила безопасности.

Предупреждения

- **Риск поражения электрическим током**

1. Пожалуйста, при напряжении 220-240В, с током более 10А используйте соответствующий разъем для заземления.
2. При установке и демонтаже кабеля питания, пожалуйста, используйте вилку. Не используйте поврежденный кабель питания. Если кабель питания загрязнен, своевременно протрите его сухой тряпкой.
3. Не вставляйте и не извлекайте вилку влажными руками.
4. Извлеките вилку из источника питания после окончания стирки, ремонта или чистки.

- **Опасность пожара и утечки тока**

1. Следите, чтобы возле стиральной машины не было источника огня или зажженных сигарет, свечей и воспламеняющихся веществ.
2. Не разбрызгивайте воду на панель управления стиральной машины.
3. Не устанавливайте стиральную машину во влажном месте. Прибор предназначен для использования только внутри дома.
4. Зафиксируйте сливной шланг и убедитесь, что канализация чистая.

- **Опасность высоких температур**

1. При стирке в высокотемпературном режиме стекло дверцы будет нагреваться. Не прикасайтесь к стеклу дверцы, внимательно следите за детьми.
2. При открытии дверцы после стирки в высокотемпературном режиме, подождите, пока температура снизится до безопасного уровня, и дверца откроется автоматически.

- **Опасность получения травм**

1. Удалите картонную упаковку после распаковки устройства. Не позволяйте детям играть ею или есть ее.
2. Не позволяйте детям включать стиральную машину или взбираться на неё.
3. Пожалуйста, закрывайте дверцу машины после использования, чтобы дети не оказались внутри барабана.

- **Опасность повреждения**

1. Не кладите тяжелые вещи на верхнюю часть стиральной машины.
2. Если вы хотите переместить машину, попросите кого-то о помощи.
3. Обращайтесь за помощью только к специалистам по ремонту стиральных машин.

- **Опасность повреждения вещей**



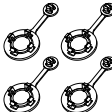
1. Не загружайте в машину для стирки водонепроницаемые вещи, например дождевик, изделия из перьев, спальные мешки.
2. Загружайте в машину вещи, пригодные для стирки. В случае возникновения сомнений, соблюдайте инструкции.

- **Опасность взрыва**

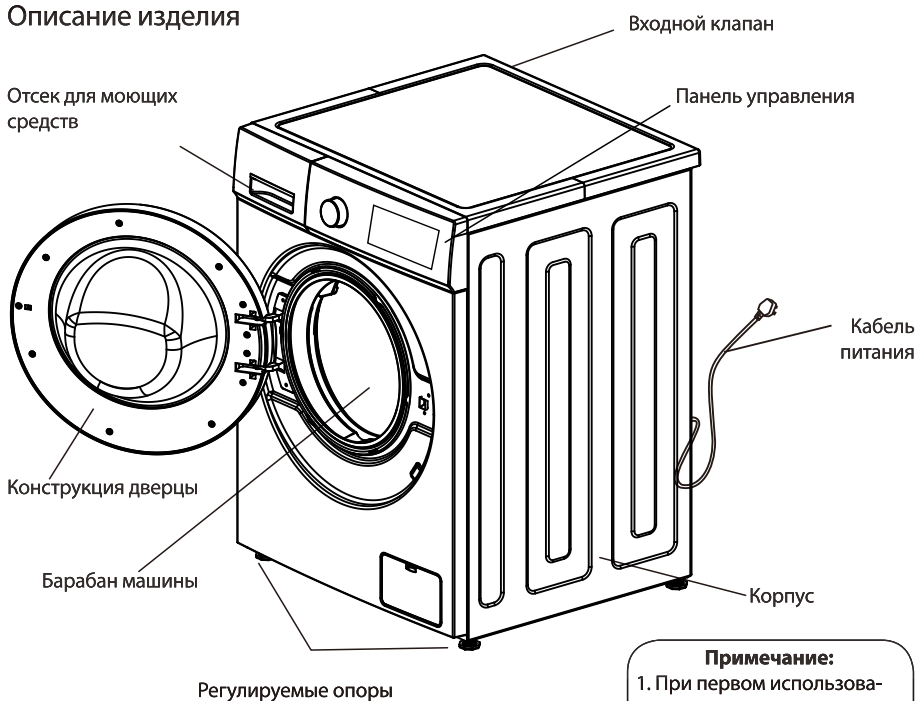
1. Не стирайте ткани, загрязненные керосином, бензином, растворителем, легковоспламеняющимися веществами.
2. Не включайте режим стирки в случае утечки газа.
- Обратите внимание: когда вы вытаскиваете вилку, замок дверцы машины может быть разблокирован, даже если внутри барабана много воды. Поэтому, пожалуйста, проверьте уровень воды внутри машины, прежде чем разблокировать дверцу во избежание нежелательного повреждения.

Описание изделия

Спецификация приложения

Инструкция	Шланг подачи воды	Гаечный ключ	Защитные крышки болтов для транспортировки
			

Описание изделия



Изображение выше показано в качестве справочной информации, подробная информация должна основываться на реальном продукте!

Примечание:

1. При первом использовании может вылиться немного воды. Это нормальное явление, так как в машине остается вода после проведения испытания в рабочих условиях.
2. После каждого использования вынимайте вилку и закрывайте кран, чтобы предотвратить утечку воды или пожар.

Инструкция по установке

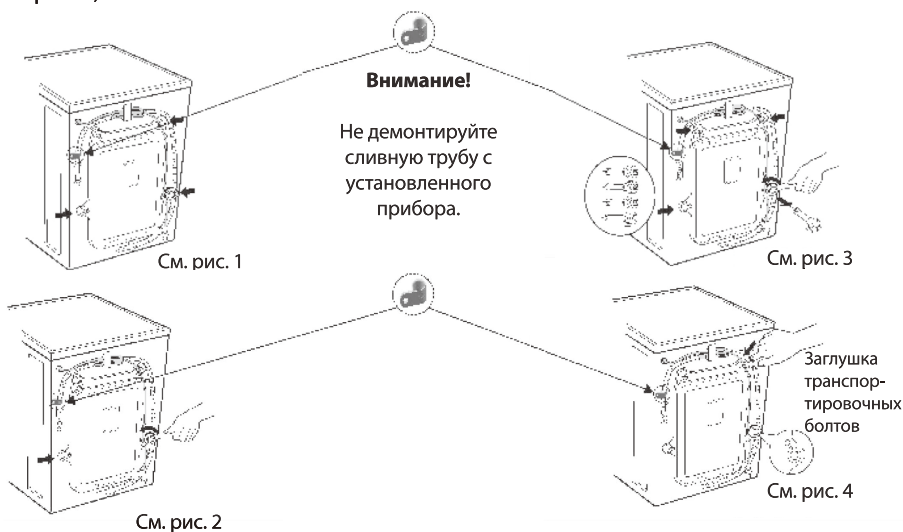
- Не устанавливайте стиральную машину и не используйте ее в помещениях, где температура может опуститься ниже 0 °С, или где погодные явления могут влиять на работу прибора.
- Установите стиральную машину правильно в соответствии с нормами и правилами управления.
- Отрегулируйте ножки для обеспечения необходимой вентиляции, если прибор установлен на поверхности с ковром.
- В сельской местности слишком много вредителей. Соблюдайте вокруг чистоту, так как любые повреждения, вызванные тараканами или другими вредителями, не подлежат возмещению по гарантии.

Транспортировочные болты

- Стиральная машина поставляется в сборе с транспортировочными болтами для предотвращения внутреннего повреждения при транспортировке.

Демонтаж транспортировочных болтов

- 1. Во избежание внутреннего повреждения при транспортировке устанавливаются 4 болта. Перед использованием стиральной машины демонтируйте эти болты (см. рис. 1)
- Если болты не будут демонтированы, может возникнуть сильная вибрация, шум и неполадки.
- 1. С помощью гаечного ключа ослабьте 4 болта (см. рис. 2)
- 2. Немного открутите резиновую гайку болта, а затем вытяните болты, сохраните болты и гаечный ключ (см. рис. 3)
- Болты следует установить на место в случае транспортировки стиральной машины.
- 3. Используйте заглушки в комплекте, для герметизации отверстий для винтов. (см. рис. 4)



Требования по установке

Установка по горизонтали

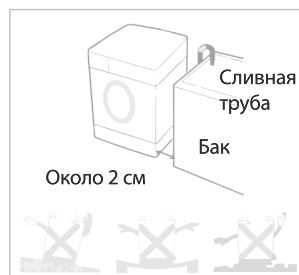
- Угол наклона должен быть меньше 1 градуса.

Штепсельная розетка

- Расстояние между любыми сторонами стиральной машины и розеткой должно быть в пределах 1,5 метра.
- Не включайте слишком много электрических приборов в одну розетку.

Очистка окружающего пространства

- Необходимо очистить стену, дверь и поверхность пола.
- Установите стиральную машину на твердую и устойчивую поверхность со сливным отверстием. Не устанавливайте прибор на мягкую резиноканевую пластину или деревянный пол.
- Не кладите грязную одежду или другие предметы на верхнюю часть стиральной машины — это может повлиять на функционирование прибора.



Примечание

Подключение к источнику питания

1. Не используйте монтажную панель или подобные предметы.
 2. Если кабели питания повреждены, следует обратиться к специалистам для ремонта.
 3. После использования стиральной машины отсоедините вилку и закройте кран.
 4. Стиральная машина должна быть заземлена с помощью заземленной розетки в соответствии со стандартами электрической безопасности.
 5. Поместите стиральную машину в том месте, в котором легко подключить розетку.
- Обратитесь в сервисный центр и попросите специалистов отремонтировать стиральную машину. Действия непрофессионалов могут нанести вред и привести к поломке стиральной машины.
 - Не устанавливайте стиральную машину в месте, где температура ниже 0 °C. Шланги могут замерзнуть и сломаться. Кроме того, температура ниже 0 °C может вызвать поломки панели управления программами.
 - Если вы перемещаете стиральную машину при температуре ниже 0 °C, выдержите стиральную машину перед запуском при комнатной температуре в течение нескольких часов.

Инструкция по заземлению

- Стиральная машина должна иметь устройства для заземления. В случае неисправности такое устройство может уменьшить риск поражения электрическим током. Устройство оснащено кабелем (включая провод и заземленную вилку). Заземленная вилка должна быть вставлена в соответствующую розетку. Если у вас возникли сомнения относительно того, правильно ли заземлена стиральная машина, обратитесь к профессиональному обслуживающему персоналу. Если вилка не подходит для розетки, не меняйте вилку самостоятельно.
- Если стиральная машина дымит или ощущается запах, отключите кабель питания и обратитесь к профессиональному обслуживающему персоналу.

Стиральная машина должна быть подключена к отверстию подачи воды. Используйте новые шланги для подключения сантехники, поставленные в комплекте. Не используйте старые шланги.

Чтобы обеспечить качество, перед выпуском стиральной машины с завода проводятся испытания на подачу воды, поэтому внутри барабана, на дверных уплотнителях и дверных панелях может быть вода, что считается нормальным явлением.

Соединение для подвода воды

1. Давление подачи воды устанавливается в пределах от 30 кПа до 1000 кПа.
2. Не стирайте резьбу винта при подключении впускных труб с клапанами.
3. Установите устройство для сброса давления, если давление подачи воды превышает 1000кПа.

- Два уплотнителя установлены в разъемах обоих концов трубы, чтобы предотвратить утечку воды.
- Включите кран и проверьте, нет ли утечки в элементах соединения.
- Регулярно проверяйте трубы.

При необходимости трубы нужно заменить.

- Следите, чтобы трубы не были повреждены и не переплетались друг с другом.

Используйте стандартный кран

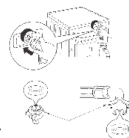
Стандартный кран



Удлиненный кран



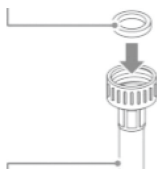
Прямоугольный кран



Соединитель для трубы подачи воды с резиновым уплотнителем

- 1 Проверьте резиновые уплотнители с обеих сторон шланга. Вставьте резиновый уплотнитель в муфту для соединения труб на каждом шланге, чтобы предотвратить утечку воды.

Резиновый уплотнитель

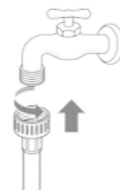


(Присоединяется к впускному отверстию для воды стиральной машины)

- 2 Подключите шланги подачи воды к водопроводным кранам вручную, а затем затяните еще 2/3 оборота плоскогубцами. Подключите синий шланг на водопроводный кран.

СТОРОЖНО

Не затягивайте сильно шланг. Вы можете повредить соединительную муфту.

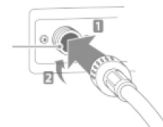


- 3 После присоединения шланга подачи воды в стиральную машину к водопроводным кранам откройте водопроводные краны, чтобы вымыть струей воды посторонние вещества (грязь, песок или опилки) из водопроводных линий. Спустите воду в ведро и проверьте температуру воды.



- 4 Плотно присоедините шланги к впускному отверстию для воды вручную, а затем затяните еще на 2/3 оборота плоскогубцами.

Впускное отверстие для воды



ОСТОРОЖНО

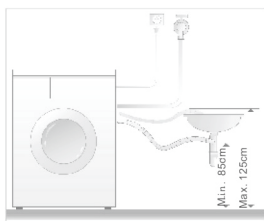
Не затягивайте сильно шланги. Вы можете повредить клапаны, что приведет к утечке воды и повреждению имущества.

- 5 Проверьте на наличие утечки воды, включив краны. Если вода вытекает, повторите шаги с 1 по 4.

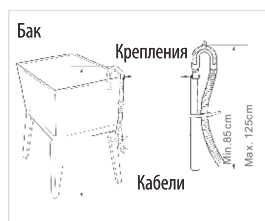
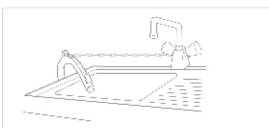
- Этот прибор предназначен для использования в домашних условиях. Не устанавливайте его на корабле, в трейлере или в самолете.
- Выключите кран, если прибор долгое время не используется. (Например, на время отпуска).
- Снимите фиксатор дверцы и отключите функцию запираия дверцы, чтобы дети не оказались запертыми внутри барабана машины.
- Упаковочные материалы (например, пленочные, поролоновые) могут навредить ребенку и вызвать удушье! Внимание: ХРАНИТЕ УПАКОВКУ В НЕДОСТУПНОМ ДЛЯ ДЕТЕЙ МЕСТЕ.

Установка сливной трубы

- Закрепите сливную трубу с помощью троса.
- Правильно установите сливную трубу, чтобы уменьшить последствия от утечки воды на пол.
- Чтобы избежать сифонного эффекта, сливную трубу нужно установить на высоте между (0,85 м - 1,25 м), кроме того, конец сливной трубы не должен погружаться в воду.
- Если сливная труба слишком длинная, не вставляйте ее в стиральную машину: это может вызвать нехарактерный шум.
- (См. схему на следующей странице)



Инструкция по установке трубы



Установка по горизонтали

- Во избежание шума и вибрации, отрегулируйте горизонтальное положение стиральной машины, предпочтительно установить ее в углу помещения.
- Если поверхность неровная, отрегулируйте установочные штифты. (Не подкладывайте куски дерева или подобные предметы), убедитесь, что четыре установочных штифта плотно касаются поверхности основания, а машина выставлена строго горизонтально.



- **Регулирование установочных штифтов.** Выставьте регулировочные ножки, чтобы стиральная машина была установлена горизонтально и прочно стояла на поверхности пола. После регулировки затяните контргайку, для надежности. Не ставьте стиральную машину на платформу, которая находится выше уровня пола, чтобы предотвратить случайное падение машины.
- **Проверка в диагональном направлении.** При усилении, направленном вниз по диагонали стиральной машины, стиральная машина не должна качаться. (Необходимо проверить в направлении обеих диагоналей, если стиральная машина качается, необходимо выставить регулируемые ножки).



Способы блокировки дверцы

Блокировка дверцы

- После запуска машины дверца блокируется автоматически, и включается сигнальная лампочка/изображение «Дверной замок» на панели управления.

Разблокировка дверцы

- Если светится лампочка/изображение «Дверной замок», нажмите кнопку «Старт/Пауза», режим стирки/слива воды закончится. Через 10 секунд дверной замок разблокируется автоматически.
- Отсоедините вилку от розетки, и через 10 секунд дверной замок разблокируется автоматически.
- Если открыть дверцу во время работы стиральной машины, может вылиться пена; вытрите пену полотенцем.
- Если температура слишком высокая, дверцу во время стирки открывать нельзя.
- Если уровень воды слишком высок, дверцу во время стирки открывать нельзя.

Способ применения дозатора для моющих средств

Синтетический стиральный порошок



- Растворите моющее средство (например, куски мыла) перед добавлением в дозатор для моющих средств.

Жидкое мыло Отбеливающее средство

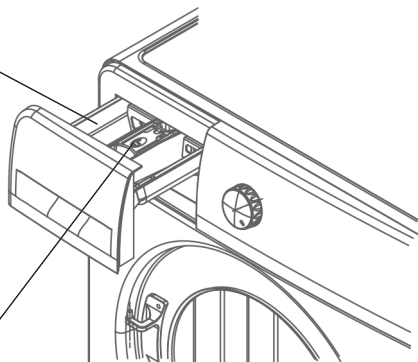


- Используйте моющее средство, которое не образует много пены.
- Концентрированные моющие средства растворите в воде в соотношении 1: 2 перед добавлением в дозатор для моющих средств.

Смягчающее средство



- Влейте средство для смягчения воды перед стиркой, оно выльется в барабан автоматически после отбеливающего средства.
- Концентрированные смягчающие средства растворите в необходимом количестве воды.
- Уровень средства не должен превышать отметку MAX.



- Используйте только специальные моющие средства.
- Не используйте много моющего средства, которое образует много пены. Это может повлиять на качество стирки или вызвать неполадки.
- Выбирайте моющее средство в соответствии с типом и цветом одежды, температуры воды и степени загрязнения.
- Используйте моющее средство средней концентрации для лучшего качества стирки и защиты окружающей среды.

Рекомендации по использованию моющих средств при различных температурных режимах

- При стирке сильно загрязненных белых вещей мы рекомендуем использовать программу «Бавовна» («Хлопок») с температурой 60 °С или выше и обычный стиральный порошок (для интенсивной стирки), содержащий отбеливающие вещества, которые при средних/высоких температурах обеспечивают отличное качество стирки.
- Для стирки при температуре от 40 °С до 60 °С тип используемого моющего средства должен соответствовать типу ткани и степени загрязнения. Обычные порошки подходят для «белых» или цветных прочных тканей с высокой степенью загрязнения, в то время как жидкие моющие средства или порошки для «защиты цвета» подходят для цветных тканей с небольшой степенью загрязнения.
- Для стирки при температуре ниже 40 °С рекомендуем использовать жидкие моющие средства или моющие средства, специально маркированные как пригодные для стирки при низкой температуре.

Функции панели управления



1. Кнопка включения/выключения «Вкл/Выкл» («Вкл/Выкл»)

- Включите или выключите источник питания.
- После окончания стирки прибор выключится автоматически.

2. Кнопка «Старт/Пауза»

- Нажмите кнопку для запуска стиральной машины.
- Нажмите кнопку во время стирки, чтобы остановить прибор, нажмите снова, чтобы продолжить стирку.

3. Рукоятка выбора и изменения программ стирки

- Выберите программу в соответствии с типом и степенью загрязнения одежды.

4. Кнопка «Функция»

- После включения прибора, нажав кнопку «Вкл/Выкл», и выбора необходимой программы стирки, вы можете выбрать необходимую дополнительную функцию прибора с помощью данной кнопки: предварительная стирка, замачивание, легкая стирка, стирка, полоскание.

5. Кнопка «Опция»

- После включения прибора, нажав кнопку «Вкл/Выкл», выбора необходимой программы стирки, и выбора необходимой дополнительной функции прибора, с помощью данной кнопки можно переключать различные опции или отменить дополнительные функции.

6. Кнопка выбора температуры «Темп.»

- После включения прибора, нажав кнопку «Вкл/Выкл», выбора необходимой программы стирки, выберите температуру воды в соответствии с типом и степенью загрязнения одежды.

7. Кнопка «Скорость»

- После включения прибора, нажав кнопку «Вкл/Выкл», выбора необходимой программы стирки, выберите скорость отжима в соответствии с типом и количеством вещей.

8. Дополнительная функция

- По вашему запросу вы можете добавить дополнительные функции к основным приложениям. Дополнительная функция будет отличаться в соответствии с различными базовыми программами. (Пожалуйста, подробно ознакомьтесь с дополнительными функциями)

9. Функция «Блокировка от детей»

- Во избежание ошибочных действий детей.
- Если вы хотите запустить данную функцию, вы должны нажать кнопку «Відкладений старт» («Отложенный старт») в течение 3 секунд при работе стиральной машины. Чтобы разблокировать устройство, вы можете нажать кнопку «Відкладений старт» («Отложенный старт») в течение 3 секунд при запуске. (Пожалуйста, подробно ознакомьтесь с дополнительными функциями).

10. Экран дисплея

- Для отображения оставшегося времени, или времени «Відкладеного старту» («Отложенного старта»). Остаток времени постепенно уменьшается в соответствии с стиркой.
- Если во время работы прибора произойдет ошибка, на экране отобразится код ошибки. Если оставшееся время на дисплеи, отличается от реального времени, программа будет настраиваться в соответствии с реальной ситуацией. Это не ошибка.

11. Индикация статуса стирки.

- Есть четыре индикаторные лампы, представляющие собой взвешивание, стирку, полоскание и отжим.

Функции и программы

Стирка обычной одежды

1. Подготовка

- Откройте дверцу, положите одежду и закройте дверцу.
- Выдвиньте дозатор для моющего средства, добавьте моющее средство и закройте дозатор.
- Подключите подачу воды и откройте кран.

2. Нажмите кнопку «Вкл/Викл» («Вкл/Выкл»)

3. Программы избираются в соответствии с требованиями.

- Бавовна (Хлопок) – Змішане прання (Смешанная стирка)– Еко (Эконом. режим)– Спорт (Спортивная одежда)– Пухова ковдра (Пуховое одеяло)– Вовна (Шерсть)– Віджим (Отжим) – Синтетика – Делікатне прання (Деликатная стирка)– Дитячий одяг (Детская одежда)– Швидке прання 15 (Быстрая стирка)– Щоденне прання 42 (Ежедневная стирка) – Очищення барабана (Очистка барабана) – Полоскання + Віджим (Полоскание + Отжим).

4. Нажмите кнопку «Пуск/Пауза» и запустите процесс стирки.

5. После окончания стирки вы услышите сигнал.

- На экране появится сообщение об окончании стирки.
- Откройте дверцу и извлеките одежду.
- Отключите розетку и закрутите кран.

Использование программ с автоматическим контролем

Используйте эти программы, когда нужно установить температуру, время полоскания и скорость оборотов барабана.

1. Подготовка к стирке
 - Откройте дверцу, положите одежду и закройте дверцу.
 - Выдвиньте дозатор для моющего средства, добавьте моющее средство и закройте дозатор.
 - Подключите подачу воды и откройте кран.
2. Нажмите кнопку «Вкл/Викл» («Вкл/Выкл»).
3. Программы выбираются в соответствии с требованиями.
4. Нажмите кнопку «Темп./Швидкість/Функція/Опція/Відкладений старт» («Темп. / Скорость / Функция / Опция / Отложенный старт»), чтобы установить температуру воды для стирки, скорость отжима и время.
5. Нажмите кнопку «Старт/Пауза» и запустите процесс стирки.
6. После окончания стирки вы услышите сигнал.
 - На экране появится сообщение об окончании стирки.
 - Откройте дверцу и извлеките одежду.
 - Выньте вилку из розетки и закройте кран.

Программа «Бавовна» («Хлопок»)

Эта программа предназначена для стирки умеренно или легко загрязненной одежды, такой как хлопок, постельное белье, нижнее белье, полотенца, рубашки и т. д.

1. Подготовка к стирке
 - Откройте дверцу, положите одежду и закройте дверцу.
 - Выдвиньте дозатор для моющего средства, добавьте моющее средство и закройте дозатор.
 - Подключите подачу воды и откройте кран.
2. Нажмите кнопку «Вкл/Викл» («Вкл/Выкл»), подключите источник питания.
3. Поверните переключатель программ и выберите программу «Бавовна» («Хлопок»)
 - Программа стирки будет выбрана автоматически.
 - Выберите подходящую температуру, скорость оборотов, время полоскания и интенсивность стирки.
4. Нажмите кнопку «Старт/Пауза» и запустите процесс стирки.
5. После окончания стирки вы услышите сигнал.
 - Если вы хотите изменить текущие настройки во время стирки, сначала нажмите кнопку «Старт/Пауза» и остановите процесс стирки, затем нажмите кнопку для сброса настроек.
 - Во время стирки полотенца в стиральной машине пряжа будет сжиматься, поверхность полотенца будет шероховатой. Используйте смягчающее средство, чтобы предотвратить такое явление.

Программа «Синтетика»

Программа предназначена для стирки синтетической одежды.

1. Подготовка к стирке
 - Откройте дверцу, положите одежду и закройте дверцу.
 - Выдвиньте дозатор для моющего средства, добавьте моющее средство и закройте дозатор.
 - Подключите подачу воды и откройте кран.
2. Нажмите кнопку «Вкл/Выкл» («Вкл/Выкл»), подключите источник питания.
3. Поверните переключатель программ и выберите программу «Синтетика».
 - Программа стирки будет выбрана автоматически.
 - Выберите подходящую температуру, скорость оборотов, время полоскания и интенсивность стирки.
4. Нажмите кнопку «Старт/Пауза» и запустите процесс стирки.
5. После окончания стирки вы услышите сигнал.
 - Если вы хотите изменить текущие настройки во время стирки, сначала нажмите кнопку «Старт/Пауза» и остановите процесс стирки, затем нажмите кнопку для сброса настроек.
 - Во избежание повреждения одежды, не устанавливайте максимальную скорость вращения барабана, а температуру воды - на отметку 60°C и 90°C.

Программа «Деликатне прання» («Деликатная стирка»)

Программа предназначена для стирки марлевых, шелковых вещей.

1. Подготовка к стирке
 - Откройте дверцу, положите одежду и закройте дверцу.
 - Выдвиньте дозатор для моющего средства, добавьте моющее средство и закройте дозатор.
 - Подключите подачу воды и откройте кран.
2. Нажмите кнопку «Вкл/Выкл» («Вкл/Выкл»), подключите источник питания.
3. Поверните переключатель программ и выберите программу «Деликатне прання» («Деликатная стирка»)
 - Программа стирки будет выбрана автоматически.
 - Выберите подходящую температуру, скорость оборотов, время полоскания и интенсивность стирки.
4. Нажмите кнопку «Старт/Пауза» и запустите процесс стирки.
5. После окончания стирки вы услышите сигнал.
 - Если вы хотите изменить текущие настройки во время стирки, сначала нажмите кнопку «Старт/Пауза» и остановите процесс стирки, затем нажмите кнопку для сброса настроек.
 - Во избежание повреждения одежды, не устанавливайте максимальную скорость вращения барабана, а температуру воды - на отметку 60°C и 90°C.

Программа «Дитячий одяг» («Стирка детских вещей»)

Эта функция используется для стирки при высокотемпературном режиме для стирки детской одежды, одежды, которая не вызывает аллергической реакции, для стерилизации и удаления клещей.

1. Подготовка к стирке
 - Откройте дверцу, положите одежду и закройте дверцу.
 - Выдвиньте дозатор для моющего средства, добавьте моющее средство и закройте дозатор.
 - Подключите подачу воды и откройте кран.
2. Нажмите кнопку «Вкл/Викл» («Вкл/Выкл»), подключите источник питания.
3. Вращая переключатель программ, выберите программу «Дитячий одяг» («Детская одежда»)
 - После окончания стирки вы услышите сигнал.
 - Выберите подходящую температуру, скорость оборотов, время полоскания и интенсивность стирки.
4. Нажмите кнопку «Старт/Пауза» и запустите процесс стирки.
5. После окончания стирки вы услышите сигнал.
 - Если вы хотите изменить текущие настройки во время стирки, сначала нажмите кнопку «Старт/Пауза» и остановите процесс стирки, затем нажмите кнопку для сброса настроек.
 - Для достижения максимального результата стерилизации одежды от клещей, рекомендуемая температура 90°C.
 - После завершения стирки, перед тем, как доставать вещи, пожалуйста, подождите, пока выйдет горячий пар.

Программа «Швидке прання 15 хв» («Быстрая стирка 15 мин»)

Эта программа предназначена для стирки не очень грязной и тонкой одежды, которая часто меняется.

1. Подготовка к стирке
 - Откройте дверцу, положите одежду и закройте дверцу.
 - Выдвиньте дозатор для моющего средства, добавьте моющее средство и закройте дозатор.
 - Подключите подачу воды и откройте кран.
2. Нажмите кнопку «Вкл/Викл» («Вкл/Выкл»), подключите источник питания.
3. Поверните переключатель программ и выберите программу «Швидке прання 15 хв» («Быстрая стирка 15 мин»)
 - Программа стирки будет выбрана автоматически.
 - Выберите подходящую температуру, скорость оборотов, время полоскания и интенсивность стирки.
4. Нажмите кнопку «Старт/Пауза» и запустите процесс стирки.
5. После окончания стирки вы услышите сигнал.
 - Если вы хотите изменить текущие настройки во время стирки, сначала нажмите кнопку «Старт/Пауза» и остановите процесс стирки, затем нажмите кнопку для сброса настроек.

- Во избежание повреждения одежды не устанавливайте максимальную скорость вращения барабана, а температуру воды - на отметку «Холодная», 20°C и 40°C.
- Для эффективной стирки вес одежды внутри барабана стиральной машины не должен превышать 2 кг.

Программа «Щоденне прання 42 хв» («Ежедневная стирка 42 мин»)

Эта программа предназначена для стирки не очень грязной и тонкой одежды, которую часто меняют.

1. Подготовка к стирке
 - Откройте дверцу, положите одежду и закройте дверцу.
 - Выдвиньте дозатор для моющего средства, добавьте моющее средство и закройте дозатор.
 - Подключите подачу воды и откройте кран.
2. Нажмите кнопку «Вкл/Викл» («Вкл/Выкл»), подключите источник питания.
3. Поверните переключатель программ и выберите программу «Щоденне прання 42 хв» («Ежедневная стирка 42 мин»).
 - Программа стирки будет выбрана автоматически.
 - Выберите подходящую температуру, скорость оборотов, время полоскания и интенсивность стирки.
4. Нажмите кнопку «Старт/Пауза» и запустите процесс стирки.
5. После окончания стирки вы услышите сигнал.
 - Если вы хотите изменить текущие настройки во время стирки, сначала нажмите кнопку «Старт/Пауза» и остановите процесс стирки, затем нажмите кнопку для сброса настроек.
 - Во избежание повреждения одежды не устанавливайте максимальную скорость вращения барабана, а температуру воды - на отметку «Холодная», 20°C и 40°C.
 - Для эффективной стирки вес одежды внутри барабана стиральной машины не должен превышать 4 кг.

Программа «Очищення барабана» («Очистка барабана»)

Данная программа используется для очистки и стерилизации барабана изнутри благодаря высокому уровню воды, высокой температуре и высокой скорости вращения.

1. Подготовка к стирке
 - Убедитесь, что внутри барабана нет никаких вещей.
 - Вытяните дозатор для моющего средства, добавьте жидкий отбеливатель в главный отсек.
 - Не добавляйте моющее средство или стиральный порошок для предотвращения образования большого количества пены.
 - Закройте дозатор.
 - Подключите подачу воды и откройте кран.
2. Нажмите кнопку включения/выключения, подключитесь к источнику питания.

3. Вращая переключатель программ, выберите программу «Очищення барабана» («Очистка барабана»).
- Программа стирки будет выбрана автоматически.
4. После окончания стирки вы услышите сигнал.
- Если вы хотите изменить текущие настройки во время стирки, сначала нажмите кнопку «Старт/Пауза» и остановите процесс стирки, затем нажмите кнопку для сброса настроек.
 - В данной программе нельзя настроить температуру, скорость вращения на время полоскания, но возможна настройка времени очистки.
 - По окончании очистки, пожалуйста, откройте дверцу и подождите, пока внутренняя часть стиральной машины высохнет, для того, чтобы избежать деформации прокладки.

Программа «Полоскання + Віджим» («Полоскание и Отжим»)

Эта программа выполняет только полоскание и отжим, а не стирку.

1. Подготовка к стирке
- Откройте дверцу, положите одежду и закройте дверцу.
2. Нажмите кнопку «Вкл/Выкл» («Вкл/Выкл»), подключите источник питания.
 3. Поверните переключатель программ и выберите программу «Полоскання + Віджим» («Полоскание и Отжим»).
- Программа стирки будет выбрана автоматически.
 - Выберите подходящую скорость оборотов и время полоскания.
4. Нажмите кнопку «Старт/Пауза» и запустите процесс.
 5. После окончания стирки вы услышите сигнал.
- Если вы хотите изменить текущие настройки во время стирки, сначала нажмите кнопку «Старт/Пауза» и остановите процесс стирки, затем нажмите кнопку «Полоскання + Віджим» («Полоскание и Отжим»), для сброса настроек.
 - Можно установить максимальную скорость вращения барабана, но нельзя установить температуру.

Программа «Віджим» («Отжим»)

1. Подготовка к стирке
- Откройте дверцу, положите одежду и закройте дверцу.
2. Нажмите кнопку «Вкл/Выкл» («Вкл/Выкл»), подключите источник питания.
 3. Поверните переключатель программ и выберите программу «Віджим» («Отжим»).
- Нажмите кнопку «Швидкість віджиму» («Скорость отжима») и настройте скорость вращения барабана.
4. Нажмите кнопку «Старт/Пауза» и запустите процесс стирки.
 - Прибор начинает спускать воду и отжимать одежду.
 5. После окончания стирки вы услышите сигнал.
- Перед настройкой режима вращения убедитесь, что в барабане нет гвоздей, ключей или других посторонних предметов, чтобы не допустить повреждения прибора.

- Если вы хотите изменить текущие настройки во время стирки, сначала нажмите кнопку «Старт/Пауза» и остановите процесс стирки, затем нажмите кнопку для сброса настроек.
- В процессе вращения барабана стиральной машины фактическая скорость вращения может не соответствовать скорости, заложенной в программе. Это обусловлено тем, что стиральная машина регулирует скорость вращения в соответствии с весом одежды.
- Во время вращения барабана будет слышно ритмичное жужжание. Это не свидетельствует о поломке прибора. Это стандартный звук во время слива воды.

Программа «Вовна» («Шерсть»)

Эта функция предназначена для стирки одежды из шерстяных и деликатных тканей. Перед стиркой проверьте этикетки на одежде.

1. Подготовка к стирке
 - Откройте дверцу, положите одежду и закройте дверцу.
 - Выдвиньте дозатор для моющего средства, добавьте моющее средство и закройте дозатор.
 - Подключите подачу воды и откройте кран.
2. Нажмите кнопку «Вкл/Выкл» («Вкл/Выкл»), подключите источник питания.
3. Поверните переключатель программ и выберите программу «Вовна» («Шерсть»).
 - Программа стирки будет выбрана автоматически.
 - Выберите соответствующую температур, скорость вращения, время полоскания и интенсивность стирки.
4. Нажмите кнопку «Старт/Пауза» и запустите процесс стирки.
5. После окончания стирки вы услышите сигнал.
 - Если вы хотите изменить текущие настройки во время стирки, сначала нажмите кнопку «Старт/Пауза» и остановите процесс стирки, затем нажмите кнопку для сброса настроек.
 - После окончания стирки быстро вытяните одежду из барабана, чтобы избежать ее деформации.
 - Чтобы не повредить одежду, невозможно установить максимальную скорость вращения и установить температуру воды выше 40°C.
 - Отделите белую и цветную одежду от темной одежды.
 - Используйте моющее средство, предназначенное для стирки шерстяных вещей, чтобы избежать их повреждения.

Программа «Пухова ковдра» («Пуховое одеяло»)

Вещи должны иметь маркировку, которая указывает, что они пригодны для машинной стирки, например, постельное белье, простыни, шторы и т. д.

1. Подготовка к стирке
 - Откройте дверцу, положите одежду и закройте дверцу.
 - Выдвиньте дозатор для моющего средства, добавьте моющее средство и закройте дозатор.
 - Подключите подачу воды и откройте кран.

2. Нажмите кнопку «Вкл/Викл» («Вкл/Выкл»), подключите источник питания.
3. Поверните переключатель программ и выберите программу «Пухова ковдра» («Пуховое одеяло»).
- Программа стирки будет выбрана автоматически.
- Выберите соответствующую температуру, скорость оборотов, время полоскания и интенсивность стирки.
4. Нажмите кнопку «Старт/Пауза» и запустите процесс стирки.
5. После окончания стирки вы услышите сигнал.
- Если вы хотите изменить текущие настройки во время стирки, сначала нажмите кнопку «Старт/Пауза» и остановите процесс стирки, затем нажмите кнопку для сброса настроек.
- Чтобы не повредить одежду, невозможно установить максимальную скорость вращения и установить температуру воды выше 40°C.
- Покрывала с электронагревателем и ковры не предназначены для машинной стирки. (Это может повредить прибор и вещи).
- Положите одежду в барабан машины правильно и разместите равномерно во время вращения, чтобы избежать сильной вибрации и увеличения времени высыхания.
- Не кладите тяжелые вещи в стиральную машину скопом, их необходимо разобрать по отдельности, а затем поместить в стиральную машину.
- Запутавшиеся вещи могут препятствовать вращению барабана (индикация на дисплее «UE»). Достаньте одежду, распутайте ее и положите обратно в барабан.

Программа «Спорт» («Спортивная одежда»)

Программа предназначена для стирки спортивной одежды, которая пригодна для машинной стирки.

1. Подготовка к стирке
- Откройте дверцу, положите одежду и закройте дверцу.
- Выдвиньте дозатор для моющего средства, добавьте моющее средство и закройте дозатор.
- Подключите подачу воды и откройте кран.
2. Нажмите кнопку «Вкл/Викл» («Вкл/Выкл»), подключите источник питания.
3. Поверните переключатель программ и выберите программу «Спорт» («Спортивная одежда»).
- Программа стирки будет выбрана автоматически.
- Выберите подходящую температуру, скорость оборотов, время полоскания и интенсивность стирки.
4. Нажмите кнопку «Старт/Пауза» и запустите процесс стирки.
5. После окончания стирки вы услышите сигнал.
- Если вы хотите изменить текущие настройки во время стирки, сначала нажмите кнопку «Старт/Пауза» и остановите процесс стирки, затем нажмите кнопку для сброса настроек.
- Во избежание повреждения одежды, не устанавливайте максимальную скорость вращения барабана, а температуру воды - на отметку 60°C и 90°C.

Программа «Еко режим» («Эконом режим»)

Программа предназначена для стирки легко загрязненной одежды с целью экономии времени и электричества.

1. Подготовка к стирке

- Откройте дверцу, положите одежду и закройте дверцу.
- Выдвиньте дозатор для моющего средства, добавьте моющее средство и закройте дозатор.
- Подключите подачу воды и откройте кран.

2. Нажмите кнопку «Вкл/Викл» («Вкл/Выкл»), подключите источник питания.

3. Поверните переключатель программ и выберите программу «Еко режим» («Эконом режим»).

- Программа стирки будет выбрана автоматически.
 - Выберите подходящую температуру, скорость оборотов, время полоскания и интенсивность стирки.
4. Нажмите кнопку «Старт/Пауза» и запустите процесс стирки.
5. После окончания стирки вы услышите сигнал.
- Если Вы хотите изменить настройки во время процесса стирки, нажмите кнопку «Старт/Пауза» для временной приостановки прибора. После этого выберите нужную программу.

Программа «Змішане прання» («Смешанные ткани»)

Эта функция может использоваться для стирки различной одежды, такого как хлопок, синтетика в быстром режиме (пожалуйста, не смешивайте одежду, которая легко линяет).

1. Подготовка к стирке

- Откройте дверцу, положите одежду и закройте дверцу.
- Выдвиньте дозатор для моющего средства, добавьте моющее средство и закройте дозатор.
- Подключите подачу воды и откройте кран.

2. Нажмите кнопку «Вкл/Викл» («Вкл/Выкл»), подключите источник питания.

3. Поверните переключатель программ и выберите программу «Змішане прання» («Смешанные ткани»).

- Программа стирки будет выбрана автоматически.
 - Выберите подходящую температуру, скорость оборотов, время полоскания и интенсивность стирки.
4. Нажмите кнопку «Старт/Пауза» и запустите процесс стирки.
5. После окончания стирки вы услышите сигнал.
- Если вы хотите изменить текущие настройки во время стирки, сначала нажмите кнопку «Старт/Пауза» и остановите процесс стирки, затем нажмите кнопку для сброса настроек.
 - Во избежание повреждения одежды, не устанавливайте максимальную скорость вращения барабана, а температуру воды - на отметку 60 °C и 90 °C.
 - Отделите белую и цветную одежду от темной одежды.

Программы стирки

Программа	Температура(°C)	Вращение (об/мин)	Время (мин)
Хлопок	Холодная вода (20°C, 40°C, 60°C, 90°C)	1000 (0,400,800,1200)	65
Эко	20°C (холодная вода, 40°C, 60°C)	800 (0,400,1000,1200)	52
Спортивная одежда	Холодная вода (20°C, 40°C)	800 (0,400)	44
Шерсть	40°C (холодная вода, 20°C)	800 (0,400)	47
Пуховое одеяло	40°C (холодная вода, 20°C)	800 (0,400)	88
Оджим	–	1000 (0,400,800,1200)	11
Полоскание і оджим	–	1000 (0,400,800,1200)	17
Быстрая стирка 15 мин	холодная вода (20°C, 40°C)	800 (0,400)	15
Ежедневная стирка 42 мин	20°C (холодная вода, 40°C)	800 (0,400)	42
Очистка барабана	60°C	800	75
Детская одежда	60°C (40°C, 90°C)	800 (0,400,1000)	142
Синтетика	40°C (холодная вода, 20°C, 60°C)	1000 (0,400,800,1200)	68
Смешанная стирка	холодная вода (20°C, 40°C)	800 (0,400)	76
Деликатная стирка	20°C (холодная вода, 40°C)	800 (0,400)	48

Стандартные программы «Хлопок» при температурах 60°C и 40°C предназначены для очистки обычной грязной хлопковой одежды, и они являются наиболее эффективными программами с точки зрения совокупного потребления питания и воды для стирки этого типа хлопчатобумажного белья; кроме того, фактическая температура воды может отличаться от заявленной температуры цикла.

Примечания:

1. Время стирки будет меняться в зависимости от давления воды, типа тканей, количества, температуры воды.
2. Время, отраженное на экране, и фактическое время стирки могут отличаться.
3. Если скорость вращения слишком низкая, эффективность стирки может снизиться. Увеличьте время полоскания.
4. Параметры программ стирки отличаются в соответствии с моделями стиральной машины.

5. Если установлена автоматическая программа по умолчанию как процедура энергопотребления, время стирки будет увеличено автоматически.

Техническое обслуживание

- Осуществляйте техническое обслуживание стиральной машины для продления срока службы прибора.
- Перед очисткой и обслуживанием отключите стиральную машину от электросети.

Корпус стиральной машины

После стирки очистите внешнюю поверхность стиральной машины мягкой тряпкой. Если корпус сильно загрязнен, используйте соответствующее моющее средство или мыло.

- Не очищайте корпус прибора непосредственно водой.
- Не используйте полировальный порошок, растворители, бензин, спирт для чистки корпуса стиральной машины.

Уплотнительное кольцо дверцы

После стирки удалите загрязнения, бумажные отходы и т. д. Удалите посторонние предметы.

Очистка универсального соединения (рекомендуется: один раз в полгода)

- Накопление отходов будет влиять на скорость подачи воды на впускном клапане.
1. Снимите гибкий шланг со стороны универсального соединения.
 2. Снимите винтовой фиксатор, прокручивая его по направлению стрелки.
 3. Промойте внутреннюю часть винтового фиксатора.
 4. Установите очищенный винтовой фиксатор на гибкий шланг подачи воды.



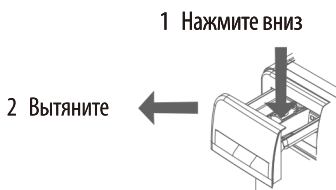
Очистка клапана подачи воды (рекомендуется: один раз в полгода)

5. Снимите гибкий шланг со стороны стиральной машины.
6. Снимите сетку фильтра с клапана подачи воды.
7. Очистите сетку фильтра с помощью зубной щетки.
8. Установите гибкий шланг подачи воды обратно.



Очистка дозатора моющих средств

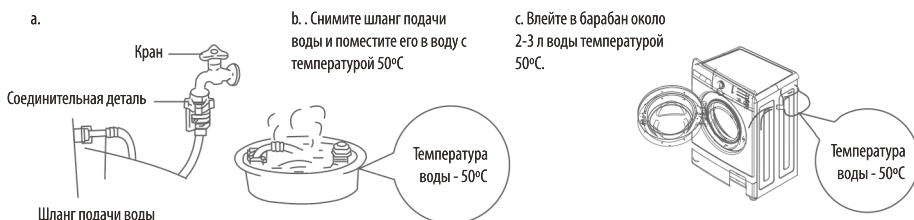
Регулярно очищайте дозатор для моющих средств. Извлеките его и промойте чистой водой, затем вставьте обратно.



Техническое обслуживание

Меры предосторожности относительно замерзания стиральной машины

1. Накройте кран и универсальное соединение горячим полотенцем.
2. Снимите шланг подачи воды и поместите его в воду с температурой 50°C.
3. Влейте в барабан около 2-3 л воды температурой 50°C.
4. Включите шланг подачи воды, покрутите кран и включите стиральную машину, проверьте работу входных и выходных труб.



Очистка фильтра для водоотливного насоса (рекомендуется: один раз в месяц)

1. Слейте воду и выключите устройство из розетки. Нажмите на крепление насоса, откройте крышку фильтра водяного насоса. (Внимание: если внутри насоса есть горячая вода, выполните это действие после охлаждения воды).
2. Поверните фильтр против часовой стрелки и снимите его.
3. Промойте фильтр.
4. Нажмите на насос и вставьте фильтр, закрутите его по часовой стрелке и установите крышку.

Внимание:

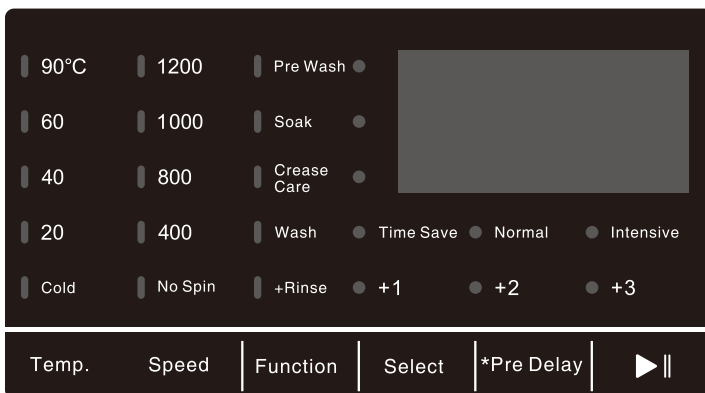
- а. Хорошо закрутите фильтр во избежание утечки воды.
- б. Не очищайте фильтр во время стирки

Очистка барабана стиральной машины (рекомендуется: один раз в месяц)

После использования стиральной машины в течение некоторого периода времени внутри барабана может накапливаться грязь. Вы можете очистить внутреннюю и внешнюю части барабана, выполнив процедуру очистки барабана.

Внимание: не кладите внутрь барабана одежду и моющее средство при очистке.

Функции и кнопки выбора



1. Поперед. прання (Предварительная стирка)

- Для очень грязной одежды перед обычной стиркой.

2. Замочув. (Предварительное замачивание)

- Перед началом обычной стирки для ее облегчения.

3. Легке прасув. (Легкая глажка)

- Для придания вещам более разглаженного вида после отжима или полоскания.

4. Прання (Стирка)

- Нажмите данную кнопку для выбора стирки, затем нажмите в течение 3 секунд кнопку «Опция» для выбора из 3 различных режимов: экономия времени (нормальная, интенсивная). Для ознакомления с режимами стирки по умолчанию смотрите таблицу «Программы стирки».

5. +Полоск. (Дополнительное полоскание)

- Нажмите кнопку «+Полоск.» Для выбора дополнительного полоскания, затем нажмите в течение 3 секунд кнопку «Опция» для настройки времени или для отмены дополнительной стирки.

6. Відклад. старт (Отложенный старт)

- Для настройки времени старта стирки.
- Для отложения стирки на 1:00 нажмите данную кнопку еще 1 раз.
- Для отмены нажмите кнопку «Вкл/Выкл» или нажмите кнопку «Відклад. старт» («Отложенный старт») до тех пор, пока пройдет цикл с добавлением часов отложенного старта

- 7. Функция «Блокировка от детей»:** вы можете заблокировать и разблокировать функцию «Блокировка от детей», нажав кнопку «Отложенный старт» и удерживая ее в течение 3 секунд во время стирки.
- После активации функции «Блокировка от детей» все остальные кнопки будут заблокированы, кроме кнопки «Вкл/Выкл».
 - Если процесс стирки заканчивается, или нажата кнопка «Вкл/Выкл», или появляется предупреждение об отказе, функция «Блокировка от детей» не может быть разблокирована. Это означает, что функцию «Блокировка от детей» нужно разблокировать вручную. Если при включении и запуске устройства функция «Блокировка от детей» активирована (загорается лампочка «Блокировка от детей», вам нужно нажать кнопку «Отложенный старт» и удерживать ее в течение 3 секунд, чтобы разблокировать функцию «Блокировка от детей», а затем продолжить работу со стиральной машиной.
- 8. Память при отключении:** если после выключения снова включается питание, машина продолжит работу в момент времени последнего отключения питания.
- 9. Самоблокировка дверцы:** после выбора программы дверца автоматически блокируется, через 2 минуты после окончания стирки дверца автоматически разблокируется.
- 10. Очистка бака стиральной машины:** программа очистки барабана предусматривает большое количество воды, высокую температуру воды, высокую скорость оборотов, чтобы очистить барабан и уничтожить бактерии. Тщательная очистка.
- 11. Функция добавления одежды:** если вы захотите во время стирки добавить одежду, нажмите кнопку «Старт/Пауза», чтобы остановить стирку;
- Примерно через 5 секунд вы услышите звук разблокировки, а лампочка с обозначением «Дверной замок» на экране погаснет.
 - Теперь вы можете открыть дверцу. Добавьте в барабан дополнительное количество одежды (следите, чтобы не прижать одежду дверцей: это приведет к утечке воды и возникновению неполадок).
 - Принудительное открытие части дверцы может привести к повреждению, например, к возникновению проблем с безопасностью.
 - Если во внутреннем барабане много пены и воды, откройте дверцу, спустите воду и пену.
 - При вращении внутренний барабан представляет собой опасность, поскольку температура воды выше 45°C, и внутри имеется много воды. В это время нельзя принудительно открывать дверцу. Если вы хотите открыть дверцу, выполните следующие шаги:

- (1) Подождите, пока барабан остановится.
- (2) Подождите, пока температура воды остынет до температуры ниже 45°C. Если вы хотите открывать дверцу, когда температура воды выше 45°C, выключите кабель питания и откройте дверцу через 5 минут.
- После принудительного отключения питания через 2 минуты вы можете открыть дверцу. Если во время стирки необходимо открыть дверцу при нормальных условиях (уровень воды ниже уплотнителя дверцы, температура воды ниже 45°C, скорость отжима равна 0), нажмите кнопку «Старт/Пауза», подождите, пока обозначение «Дверной замок» исчезнет на экране, затем откройте дверцу. При закрывании дверцы нажмите на середину дверной ручки.
- Нажмите кнопку «Старт/Пауза», чтобы запустить стиральную машину. Вы услышите стандартный звук - «щелчок», который свидетельствует о том, что дверца заблокирована. Если на экране появляется предупреждение «DE», нажмите и закройте дверцу вручную. Дважды нажмите кнопку «Старт/Пауза», чтобы продолжить работу машины.

12. Выключение/включение звука

- Для включения/выключения звука нажмите в течение 3 секунд кнопку для предварительной стирки.

Перед началом стирки

1. Этикетки на одежде

- Прочитайте информацию на этикетках на одежде, чтобы определить тип ткани и способ стирки.

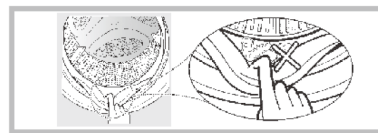
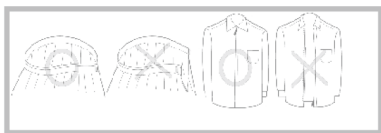
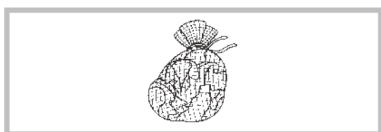
2. Классификация стирки

- Стирайте одежду из одинаковых и различных тканей, при различных температурных режимах, скорости вращения и в различных программах, отделяйте цветные вещи от белых вещей. Отделяйте крашенные хлопчатобумажные вещи от натуральных вещей во избежание окрашивания белых вещей. По возможности, не стирайте очень загрязненную одежду вместе со слабо загрязненной одеждой.

3. Примечания

- Если вы кладете в барабан машины крупные и мелкие вещи, сначала заложите крупные вещи, которые должны составлять менее половины общего количества одежды. Не стирайте одну вещь в стиральной машине. Это может вызвать проблемы с равновесием машины. Добавьте еще один или два таких же предмета одежды.
- Мелкие вещи, такие как шелковые чулки и платочки, следует помещать в стиральные мешки. Перед стиркой бюстгалтера со стальными «косточками» выньте «косточки». Если вынуть «косточки» невозможно, поместите бюстгалтер в стиральный мешочек, чтобы предотвратить попадание бюстгалтера между внутренним и внешним барабаном.
- Проверьте все карманы и убедитесь, что в них ничего нет. Гвозди, булавки, спички, ручки, монеты и ключи могут повредить стиральную машину и одежду.

- Застегивайте все молнии на одежде, пуговицы и кнопки, затягивайте пояса, убедитесь, что другая одежда не будет повреждена такими вещами.
- Сначала добавьте в воду небольшое количество моющего средства, чтобы замочить вещи с большим количеством загрязнений, например, на воротнике и манжетах.
- Проверьте уплотнительное кольцо и убедитесь, что на нем ничего нет.
- Перед стиркой убедитесь, что в барабане нет посторонних предметов.
- Убедитесь, что в уплотнительном кольце дверцы нет частей одежды во избежание повреждения ткани и уплотнительного кольца дверцы.



Условия, которые не свидетельствуют о наличии неисправностей

Дверцы не открываются	<ul style="list-style-type: none">• Выполняется программа стирки.• Между дверцей и уплотнителем дверцы застряла одежда.
Чувствуется запах	<ul style="list-style-type: none">• Может ощущаться запах резины, так как некоторые компоненты состоят из резины.
Мало воды во время полоскания	<ul style="list-style-type: none">• Стиральная машина с отжимом не требует большого количества воды для стирки.
Нет подачи воды	<ul style="list-style-type: none">• Кран открыт• Замерз шланг подачи воды• Засорены фильтры
Вода попадает частично	<ul style="list-style-type: none">• Если уровень воды снижается, стиральная машина автоматически подает воду.
Во время стирки вытекает вода	<ul style="list-style-type: none">• Возможно добавлено моющее средство с избыточным образованием пены.
Время до окончания стирки меняется	<ul style="list-style-type: none">• Если одежда не располагается в центре барабана, при отжиге время вращения увеличивается, чтобы исправить отклонения.
При отжиге слышен шум	<ul style="list-style-type: none">• Проверьте, не касается ли линия электропитания корпуса машины.• Транспортные болты демонтированы?• Возможно, в барабан попали заколки для волос или монеты
Машина не включается после сбоя в электросети	<ul style="list-style-type: none">• Стиральная машина перестанет работать после сбоя в электросети. Если после возобновления подачи электричества машина не может продолжить работу, нажмите кнопку «Вкл/Выкл» и сбросьте программу.

Устранение неполадок

Проблема	Проверьте	Решение
Стиральная машина не включается	<ul style="list-style-type: none"> Убедитесь, что нажата кнопка «Старт/Пауза». Проверьте, вставлена ли вилка в розетку. Проверьте, нет ли сбоя в электросети. Убедитесь в том, что в щитке нет повреждений предохранителей. 	<p>Нажмите кнопку «Старт/Пауза».</p> <p>Вставьте вилку в розетку.</p> <p>Подождите.</p> <p>Откройте предохранитель.</p>
На экране «отжима» отражается «UE»	<ul style="list-style-type: none"> Проверьте, демонтированы ли транспортировочные болты. Проверьте, установлена ли машина горизонтально. Размер или вес одежды в машине не соответствуют требованиям. Проверьте, крепко ли затянуты гайки на регулируемых ножках. 	<p>Выньте транспортировочные болты.</p> <p>Установите стиральную машину горизонтально.</p> <p>Добавьте больше одежды.</p> <p>Затяните гайки на регулируемых опорах.</p>
На экране «Подача воды» отражается «IE»	<ul style="list-style-type: none"> Проверьте, откручены ли кран. Подача воды отключена или слишком низкое давление воды. Замерз шланг подачи воды. Засорены фильтры. 	<p>Откройте кран. Подождите.</p> <p>Разморозьте шланг горячей водой.</p> <p>Снимите и почистите фильтры.</p>
На экране «Слив воды» отражается «OE»	<ul style="list-style-type: none"> Шланги отвода воды установлены слишком высоко. Замерз шланг слива воды. Шланги отвода вод засорены. Сливное отверстие засорено. 	<p>Снимите шланги отвода воды и установите их на высоте до 1 м.</p> <p>Разморозьте шланг горячей водой.</p> <p>Удалите посторонние материалы и почистите шланги.</p> <p>Очистите сливное отверстие.</p>
На экране отображается «DE» (неполадки дверцы)	<ul style="list-style-type: none"> При запуске машины дверца не была плотно закрыта. 	<p>Убедитесь, что дверца плотно закрыта.</p>
Экран нагрева не отражает «tE»	Выньте вилку из розетки и обратитесь в авторизованный сервисный центр.	
Продолжает гореть экран «Подача воды», отображается «FE»	Закройте кран, выньте вилку из розетки и обратитесь в авторизованный сервисный центр.	
Экран отображает ошибку «LE» или «SE», когда барабан не вращается	Закройте кран, выньте вилку из розетки и обратитесь в авторизованный сервисный центр.	
Слишком много пены	Добавлено много моющего средства.	<p>Добавляйте необходимое количество моющего средства.</p> <p>Используйте моющее средство должным образом.</p>

Технические данные

Номинальная производительность стирки	8,0 кг
Номинальная производительность вращения	8,0 кг
Номинальное напряжение	220В-240В, 50Гц
Номинальная мощность стирки	200 Вт
Номинальная мощность вращения	500 Вт
Потребляемая мощность в режиме ожидания	0,5 Вт
Потребляемая мощность в режиме выключен	0,45Вт
Номинальная мощность нагревания	1500 Вт
Максимальная мощность	1700 Вт
Потребление воды (На основе 220 стандартных циклов стирки для программ «Хлопок» при температуре 60 °С и 40 °С при полной и частичной нагрузке)	12000 л в год (Использование воды зависит от способа использования прибора)
Потребление электропитания (На основе 220 стандартных циклов стирки для программ «Хлопок» при температуре 60 °С и 40 °С при полной и частичной нагрузке)	176 кВт·ч в год (Использование электропитания зависит от способа использования прибора)
Максимальная скорость вращения	1200 об/мин.
Класс эффективности отжима	B
Шум при стирке (Акустический шум при вращении барабана для стандартных программ «Хлопок» при температуре 60 °С при полной нагрузке)	60 дБ(А)
Шум при вращении барабана (Акустический шум при стирке для стандартных программ «Хлопок» при температуре 60 °С при полной нагрузке)	75 дБ(А)
Класс водостойкости	IPX4
Давление воды	0,03-1МПа
Класс энергетической эффективности	A+++
Отличие ЕС Ecolabel	Нет
Внешние размеры	595*510*850

Защита окружающей среды

Правильная утилизация продукта



Эта маркировка указывает, что этот продукт нельзя утилизировать вместе с бытовым мусором во всех странах ЕС. Чтобы не навредить окружающей среде или здоровью человека в результате неконтролируемой утилизации отходов, собирайте отходы ответственно, чтобы рационально использовать материальные ресурсы.

Чтобы вернуть используемое устройство, используйте системы сбора данных или обратитесь к продавцу, где был приобретен продукт. Возврат этого изделия и его направление на экологически безопасную утилизацию выполняется через эти системы.