



BOSCH

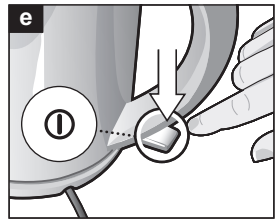
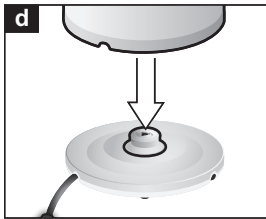
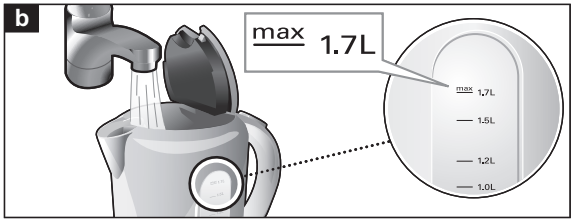
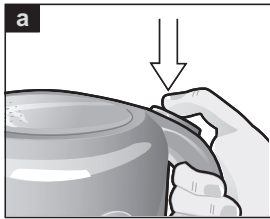
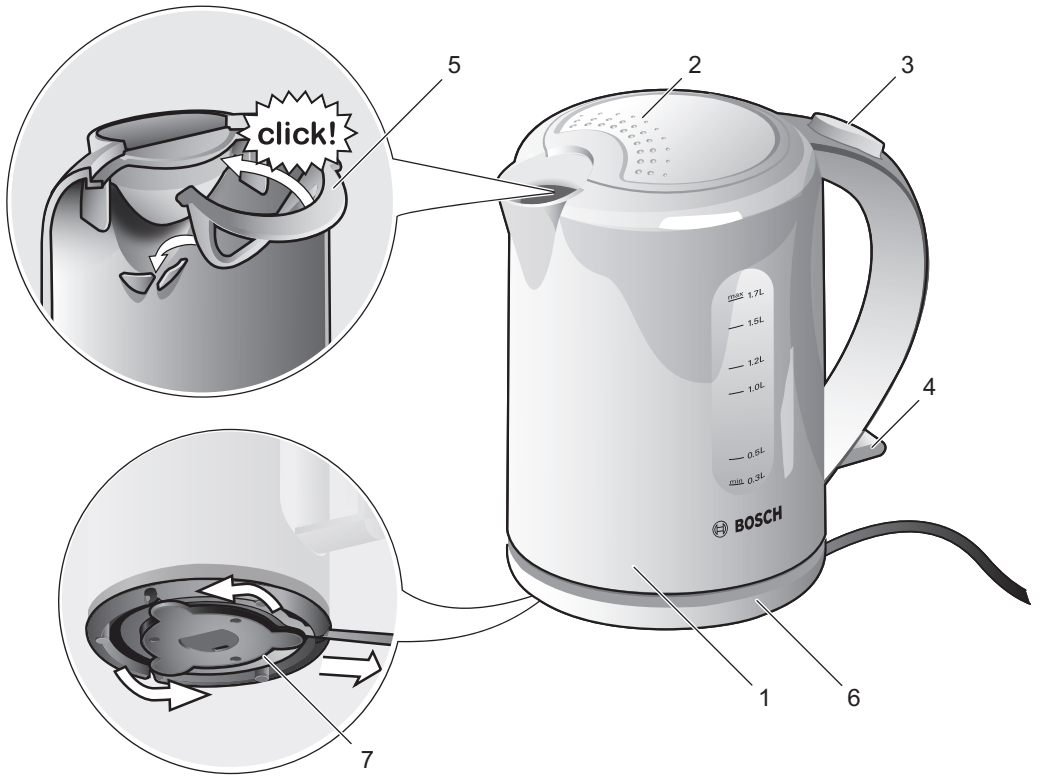
Register your
new device on
MyBosch now and
get free benefits:
[bosch-home.com/
welcome](https://bosch-home.com/welcome)



Cordless electric kettle

TWK760.

[de]	Gebrauchsanleitung	Wasserkocher kabellos	2
[en]	Instruction manual	Cordless electric kettle	6
[fr]	Mode d'emploi	Bouilloire sans cordon	10
[pl]	Instrukcja obsługi	Czajnik bezprzewodowy	14
[hu]	Használati utasítás	Vízforraló, vezeték nélkül	18
[bg]	Ръководство за употреба	Безшнурна електрическа кана за загряване на вода	22
[ro]	Instrucțiuni de utilizare	Fierbător de apă cordless	26
[ru]	Инструкция по эксплуатации	Беспроводной чайник	30
[uk]	Інструкція з експлуатації	Бездротовий електрочайник	34
[ar]	إرشادات الاستخدام	غلاية مياه بدون سلك	41



Sicherheitshinweise

Die Gebrauchsanleitung bitte sorgfältig durchlesen, danach handeln und aufbewahren! Bei Weitergabe des Geräts diese Anleitung beilegen. Dieses Gerät ist nur für den privaten Haushalt und das häusliche Umfeld bestimmt.

Stromschlaggefahr!

Das Gerät nur in Innenräumen bei Raumtemperatur und bis zu 2000 m über Meereshöhe verwenden. Das Gerät darf nur über eine vorschriftsmäßig installierte Steckdose mit Erdung an ein Stromnetz mit Wechselstrom angeschlossen werden. Stellen Sie sicher, dass das Schutzleitersystem der elektrischen Hausinstallation vorschriftsmäßig installiert ist. Gerät nur gemäß Angaben auf dem Typenschild anschließen und betreiben. Reparaturen am Gerät, wie z. B. eine beschädigte Netzanschlussleitung auswechseln, dürfen nur durch unseren Kundendienst ausgeführt werden, um Gefährdungen zu vermeiden.

Dieses Gerät kann von Kindern ab 8 Jahren und darüber und von Personen mit reduzierten physischen, sensorischen oder mentalen Fähigkeiten oder Mangel an Erfahrung und/oder Wissen benutzt werden, wenn sie beaufsichtigt oder bezüglich des sicheren Gebrauchs des Gerätes unterwiesen wurden und die daraus resultierenden Gefahren verstanden haben. Kinder unter 8 Jahren sind vom Gerät und der Anschlussleitung fernzuhalten und dürfen das Gerät nicht bedienen. Kinder dürfen nicht mit dem Gerät spielen. Reinigung und Entkalkung dürfen nicht durch Kinder vorgenommen werden, es sei denn, sie sind 8 Jahre oder älter und werden beaufsichtigt.

Es darf keine Flüssigkeit auf die Gerätesteckverbindung überlaufen. Gerät, Basis oder Netzkabel niemals in Wasser tauchen. Die Kanne nur mit der beiliegenden Basis verwenden. Nur benutzen, wenn Zuleitung und Gerät keine Beschädigungen aufweisen. Im Fehlerfall sofort den Netzstecker ziehen oder die Netzspannung ausschalten.

⚠ Brandgefahr!

Basis oder Kanne nicht auf oder in die Nähe heißer Oberflächen, wie z. B. Herdplatten, stellen. Fettspritzer verhindern, der Kunststoff kann beschädigt werden.

⚠ Verbrühungsgefahr!

Das Gerät heizt während des Gebrauchs auf. Deshalb nur am Griff anfassen und den Deckel nur im kalten Zustand öffnen. Gerät nur mit eingerastetem Deckel benutzen. Wenn das Gerät über die „max“ Markierung befüllt wird, könnte eine Gefahr durch herausspritzendes kochendes Wasser entstehen.

⚠ Verbrennungsgefahr!

Nach dem Gebrauch können die Oberflächen des Heizelements noch einige Zeit heiß sein.



WARNUNG: Dieses Gerät nicht in der Nähe von Badewannen, Duschen, Waschbecken oder anderen Gefäßen benutzen, die Wasser enthalten.

⚠ Erstickungsgefahr!

Kinder nicht mit Verpackungsmaterial spielen lassen.

⚠ Verletzungsgefahr!

Fehlanwendung des Gerätes kann zu Verletzungen führen.

⚠ Achtung!

Reinigung von Oberflächen, die mit Nahrungsmitteln in Berührung kommen! Die speziellen Hinweise zur Reinigung in der Anleitung sind zu beachten.

Herzlichen Glückwunsch zum Kauf Ihres neuen Gerätes aus dem Hause Bosch. Weitere Informationen zu unseren Produkten finden Sie auf unserer Internetseite.

Teile und Bedienelemente

- 1 Kanne (mit Wasserstandsanzeige)
- 2 Deckel
- 3 Deckel Öffnungstaste
- 4 Schalter Ein/Aus, beleuchtet
- 5 Kalksieb (herausnehmbar)
- 6 Basis
- 7 Kabelaufwicklung

Wichtig: Die Kanne nur mit der beiliegenden Basis verwenden.

- **Wasserkocher ausschließlich mit Wasser befüllen.** Milch oder Instant-Produkte brennen an und beschädigen das Gerät. Kanne nicht ohne Wasser betreiben oder überfüllen (**min** und **max** Markierung beachten). Bei Überfüllung des Wasserkochers kocht das Wasser über!

Vor dem ersten Gebrauch

- Vorhandene Aufkleber und Folien entfernen.
- Zuleitung aus der Kabelaufwicklung auf gewünschte Länge abwickeln und anschließen.
- Kanne zweimal mit klarem Wasser füllen und jeweils kochen lassen, um sie ganz zu säubern.
- Beim ersten Aufkochen einen Esslöffel Haushaltsessig dazugeben.

Wasser kochen

- Frisches Wasser in die Kanne entweder durch die Schnaupe einfüllen oder dazu den Deckel durch Drücken der Öffnungstaste öffnen.
- Die Füllmenge an der Wasserstandsanzeige ablesen. Nicht weniger als 0,3 Liter und nicht mehr als 1,7 Liter Wasser einfüllen!
- Deckel schließen.

- Den Schalter nach unten drücken, der Schalter leuchtet auf. Das Wasser wird erhitzt.
- Der Wasserkocher schaltet nach Beendigung des Kochvorgangs automatisch ab.

Durch Ziehen des Schalters nach oben kann das Gerät auch jederzeit ausgeschaltet werden.

Achtung: Wird die Kanne vor Beendigung des Kochvorgangs abgehoben und wieder aufgesetzt, setzt sich der Kochvorgang nicht fort.

Hinweise: Nur mit geschlossenem Deckel und eingesetztem Kalksieb betreiben, der Wasserkocher schaltet sonst nicht ab.

Aus physikalischen Gründen kann Kondenswasser an der Basis entstehen. Dies ist jedoch ein normaler Vorgang, die Kanne ist nicht undicht.

Gerät nach jedem Kochvorgang 5 Minuten abkühlen lassen, bevor wieder Wasser eingefüllt wird.

Gerät nicht einschalten, wenn die Kanne leer ist, sonst schaltet sich das Gerät durch den Überhitzungsschutz automatisch ab.

Reinigung und Pflege

Stromschlaggefahr!

Das Gerät niemals in Wasser tauchen oder in den Geschirrspüler geben!

Keinen Dampfreiniger benutzen.

- Netzstecker ziehen.
- Kanne und Basis mit einem Tuch außen nur feucht abwischen. Keine scharfen oder scheuernden Reinigungsmittel verwenden.
- Kalksieb entnehmen, in etwas Essig einlegen und mit klarem Wasser ausspülen.
- Kanne und Kalksieb mit klarem Wasser nachspülen.

Entkalken

Regelmäßiges Entkalken

- verlängert die Lebensdauer des Gerätes;
- gewährleistet eine einwandfreie Funktion;
- spart Energie.

Die Kanne mit Essig oder einem handelsüblichen Entkalkungsmittel entkalken.

- Kanne bis zur Markierung **1.7** mit Wasser befüllen und aufkochen lassen. Anschließend mit etwas Haushaltsessig auffüllen und mehrere Stunden einwirken lassen oder Entkalkungsmittel nach Herstellerangaben anwenden.
- Anschließend Kanne und Kalksieb mit klarem Wasser spülen.

Achtung: Kalkreste keinesfalls mit harten Gegenständen entfernen, sonst wird die Dichtung beschädigt.

Tipp: Den Wasserkocher bei täglicher Benutzung öfters entkalken.

Kleine Störungen selbst beheben

Das Gerät heizt nicht, der Schalter leuchtet nicht auf.

- Der Überhitzungsschutz hat geschaltet.
- Die Kanne längere Zeit abkühlen lassen, damit das Gerät wieder eingeschaltet werden kann.

Das Gerät schaltet vor Beendigung des Kochvorgangs ab.

- Das Gerät ist verkalkt.
- Das Gerät nach Anweisung entkalken.

Technische Daten

Elektrischer Anschluss	220-240 V~ 50/60 Hz
Leistung	1850-2200 W
Gerätehöhe	235 mm
Gerätebreite	225 mm
Gerätetiefe	150 mm
Füllmenge Wasser	1,70 L

Entsorgung



Entsorgen Sie die Verpackung umweltgerecht. Dieses Gerät ist entsprechend der europäischen Richtlinie 2012/19/EU über Elektro- und Elektronikaltgeräte (waste electrical and electronic equipment – WEEE) gekennzeichnet. Die Richtlinie gibt den Rahmen für eine EU-weit gültige Rücknahme und Verwertung der Altgeräte vor. Über aktuelle Entsorgungswege bitte beim Fachhändler informieren.

Garantiebedingungen

Für dieses Gerät gelten die von unserer jeweils zuständigen Landesvertretung herausgegebenen Garantiebedingungen des Landes, in dem das Gerät gekauft wurde. Sie können die Garantiebedingungen jederzeit über Ihren Fachhändler, bei dem Sie das Gerät gekauft haben, oder direkt bei unserer Landesvertretung anfordern. Die Garantiebedingungen für Deutschland und die Adressen finden Sie auf den letzten vier Seiten dieses Heftes. Darüber hinaus sind die Garantiebedingungen auch im Internet unter der benannten Webadresse hinterlegt. Für die Inanspruchnahme von Garantieleistungen ist in jedem Fall die Vorlage des Kaufbeleges erforderlich.

Änderungen vorbehalten.

Safety instructions

Please read and follow the operating instructions carefully and keep them for later reference. Enclose these instructions when you give this appliance to someone else. This appliance is intended for domestic use only.

Danger of electric shock!

Only use the appliance indoors at room temperature and up to 2000 m above sea level. The appliance may only be connected to a power supply with alternating current via a correctly installed socket with earthing. Ensure that the protective conductor system of the domestic supply has been correctly installed.

Connect and operate the appliance only according to the type plate specifications. To avoid potential hazards, repairs such as replacing a damaged cable must only be carried out by our customer service personnel.

This appliance can be used by children aged from 8 years and above and by persons with reduced physical, sensory or mental capabilities or lack of experience and knowledge if they have been given supervision or instruction concerning use of the appliance in a safe way and if they understand the hazards involved. Keep children under 8 years of age away from the appliance and connecting cable and do not allow them to use the appliance. Children shall not play with the appliance. Cleaning and user maintenance shall not be made by children unless they are older than 8 years and supervised.

Avoid spillage on the connector. Never immerse the appliance, base or mains cable in water.

Use the kettle only with the included base.

Use only if power cord and appliance show no signs of damage. Should a fault occur, pull the plug or disconnect from the mains immediately.

⚠ Risk of fire!

Do not place the base or kettle on or near hot surfaces, e.g. hobs. Avoid splatters of grease as the plastic may be damaged.

⚠ Risk of scalding!

The appliance heats up during use. Make sure you only pick it up by the handle and do not open the lid until the appliance has cooled down. Only use the appliance when the lid is engaged.

If the appliance is filled above the “max” marking, there could be a risk from splashes of boiling water.

⚠ Risk of burns!

After the use the heating element surfaces can be subjected to residual heat.



WARNING: Do not use this appliance near bathtubs, showers, basins or other vessels containing water.

⚠ Risk of suffocation!

Do not allow children to play with packaging material.

⚠ Risk of injury!

A misuse of the appliance can potentially lead to injury.

⚠ Caution!

Cleaning surfaces which come into contact with foodstuffs!

Please note the special information on cleaning in the instructions.

Congratulations on the purchase of your new Bosch appliance. You can find further information about our products on our website.

Parts and operating controls

- 1 Kettle (with water level indicator)
- 2 Lid
- 3 Lid opening button
- 4 On/Off switch, illuminated
- 5 Limescale filter (removable)
- 6 Base
- 7 Cable tidy

Important: Use the kettle only with its included base.

- **Only fill the kettle with water.** Milk and instant beverages will burn and damage the appliance. Never operate the kettle without water and do not overfill it; observe the **min** and **max** markings. If the kettle is too full, the water will boil over!
-

Before using for the first time

- Remove any stickers or film.
 - Unroll the right amount of cable from the cable tidy and plug it in.
 - Fill the kettle with water. Bring the water to a boil and discard it. Repeat the procedure. This will make sure that the kettle is clean for normal use.
 - When the water comes to a boil for the first time, add a tablespoon of white vinegar.
-

Boiling water

- Fill the kettle with fresh water, either through the spout or by pressing the opening button to open the lid.
- Read the quantity on the water level indicator. Do not fill with less than 0.3 litres or more than 1.7 litres of water!
- Close the lid.
- Press down the switch; the switch lights up. The water is heated.

- The kettle switches off automatically once the water has boiled.

The appliance can also be switched off at any time by pulling up the switch.

Warning: If you remove the kettle from the base and replace it before the heating process is over, the kettle will not continue to heat the water.

N.B.: Only operate the kettle with the lid closed and the limescale filter inserted, otherwise the kettle will not switch off. For physical reasons, the base may collect some condensation water. This is normal; it does not mean that the kettle leaks.

After boiling, let the kettle cool down for 5 minutes before refilling it with water.

Do not turn on the appliance if the kettle is empty, otherwise the overheat control will engage and the appliance will switch itself off automatically.

Cleaning and maintenance

⚠ Risk of electric shock!

Never immerse the device in water or place it in the dishwasher!

Do not steam-clean the appliance.

- Before cleaning, unplug the appliance from the power outlet.
 - Clean the outside of the kettle and base with a damp cloth. Do not use strong or abrasive cleaning agents.
 - Remove the limescale filter, soak it in a little vinegar, then rinse clean with clear water.
 - Rinse the kettle and the limescale filter with clear water.
-

Descaling

Regular descaling

- makes your kettle last longer;
- ensures proper function;
- saves energy.

Descale the kettle with vinegar or a commercial descaling agent.

- Fill the kettle with water up to the **1.7** mark and bring to a boil. Next, add a small amount of white vinegar and let it sit for several hours. You can also use a commercial descaling product and follow the manufacturer's instructions.
- Rinse the kettle and the limescale filter with clear water.

Warning: Never use hard objects to remove limescale residue as this will damage the seal.

Tip: If you use the kettle daily, descale more frequently.

Troubleshooting

The appliance does not heat and the switch does not light up.

- The overheat control has tripped.
- Let the kettle cool down for some time so that the appliance can be switched on again.

The unit turns off before the water comes to a boil.

- The kettle contains too much scale.
- Descale the kettle as per the instructions.

Technical data

Electrical connection	220-240 V~ 50/60 Hz
Output	1850-2200 W
Appliance height	235 mm
Appliance width	225 mm
Appliance depth	150 mm
Water capacity	1.70 L

Disposal



Dispose of packaging in an environmentally-friendly manner. This appliance is labelled in accordance with European Directive 2012/19/EU concerning used electrical and electronic appliances (waste electrical and electronic equipment – WEEE). The guideline determines the framework for the return and recycling of used appliances as applicable throughout the EU. Please ask your specialist retailer about current disposal facilities.

Guarantee

The guarantee conditions for this appliance are as defined by our representative in the country in which it is sold. Details regarding these conditions can be obtained from the dealer from whom the appliance was purchased. The bill of sale or receipt must be produced when making any claim under the terms of this guarantee.

Changes reserved.

Consignes de sécurité

Lire attentivement ce mode d'emploi, s'y conformer lors de l'utilisation et le conserver! Veuillez joindre ce mode d'emploi si vous passez l'appareil à quelqu'un d'autre. Cet appareil est destiné exclusivement à une utilisation domestique et non professionnelle.

⚠ Risque de chocs électriques !

N'utilisez l'appareil que dans des pièces intérieures à température ambiante et jusqu'à 2 000 m au-dessus du niveau de la mer.

L'appareil doit être branché uniquement sur un réseau à courant alternatif par l'intermédiaire d'une prise secteur installée de manière conforme et disposant d'une connexion à la terre. Assurez-vous que le système à conducteur de protection de l'installation électrique de votre maison soit conforme. Ne brancher et n'utiliser l'appareil que conformément aux données indiquées sur la plaque signalétique. Les réparations sur l'appareil telles que le remplacement d'un cordon endommagé ne doivent être effectuées que par notre SAV afin d'éliminer tout danger.

Cet appareil peut être utilisé par des enfants à partir de 8 ans et par des personnes ayant des facultés physiques, sensorielles ou mentales réduites ou manquant d'expérience et/ou de connaissances à condition d'être surveillés ou d'avoir été informés quant à la bonne utilisation de l'appareil et d'avoir compris les dangers qui en découlent. Les enfants de moins de 8 ans doivent être tenus éloignés de l'appareil et du cordon d'alimentation et ne doivent pas utiliser l'appareil. Ne pas laisser les enfants jouer avec l'appareil. Le nettoyage et le détartrage ne doivent pas être effectués par des enfants sauf s'ils ont 8 ans ou plus et sont surveillés.

Empêchez que du liquide ne se renverse sur le connecteur. Ne jamais immerger l'appareil, le socle ni le cordon d'alimentation dans l'eau. Utiliser la bouilloire exclusivement avec le socle fourni.

N'utiliser la machine que lorsque le cordon électrique et l'appareil ne présentent aucun dommage. En cas de défaut, débrancher immédiatement la fiche secteur ou couper la tension du réseau.

⚠ Risque d'incendie !

Ne jamais poser le socle ou la bouilloire sur des surfaces chaudes (tables de cuisson par ex.) ou à proximité de celles-ci. Empêcher les projections de graisse, le plastique risque d'être endommagé.

⚠ Risque de brûlures !

L'appareil chauffe pendant son utilisation. Ne le saisir que par la poignée et n'ouvrir le couvercle qu'une fois qu'il a refroidi.

Utiliser l'appareil uniquement lorsque le couvercle est verrouillé.

Le niveau d'eau ne doit jamais dépasser le repère « max » pour éviter que l'eau en ébullition ne jaillisse hors de l'appareil.

⚠ Risque de brûlure !

Après l'utilisation, les surfaces de l'élément chauffant ou de la plaque chauffante peuvent rester chaudes pendant une certaine durée.



ATTENTION : ne pas utiliser cet appareil à proximité de baignoires, douches, lavabos et autres récipients contenant de l'eau.

⚠ Risque d'étouffement !

Ne pas laisser les enfants jouer avec les emballages.

⚠ Risque de blessure !

L'utilisation inappropriée de la machine peut entraîner des blessures.

⚠ Attention !

Nettoyage des surfaces en contact avec des denrées alimentaires ! Les instructions de nettoyage spéciales figurant dans les notices sont à respecter.

Vous venez d'acheter ce nouvel appareil Bosch et nous vous en félicitons cordialement. Sur notre site web, vous trouverez plus d'informations sur nos produits.

Éléments et commandes

- 1 Bouilloire (avec indication du niveau d'eau)
- 2 Couvercle
- 3 Bouton d'ouverture du couvercle
- 4 Bouton Marche/Arrêt, éclairé
- 5 Filtre à calcaire (amovible)
- 6 Socle
- 7 Enrouleur de câble

Important: Utiliser la bouilloire exclusivement avec le socle fourni.

- **Remplir la bouilloire exclusivement d'eau.** Le lait ou les préparations instantanées brûlent et endommagent l'appareil. Ne jamais utiliser la bouilloire sans eau ou en la remplissant trop, respecter les repères **min** et **max**. Lorsque la bouilloire est trop remplie, l'eau déborde en bouillant!

Avant la première utilisation

- Retirer les autocollants et les films d'emballage.
- Dérouler la longueur de cordon électrique nécessaire de l'enrouleur et brancher l'appareil.
- Afin de bien nettoyer la bouilloire, la remplir d'eau fraîche et faire bouillir, répéter cette opération une deuxième fois.
- La première fois, ajouter une cuillère à soupe de vinaigre.

Faire bouillir l'eau

- Remplir la bouilloire avec de l'eau fraîche soit par le bec verseur ou alors en ouvrant pour cela le couvercle en appuyant sur le bouton d'ouverture.
- Vérifier le niveau d'eau sur l'indicateur du niveau d'eau. Ne pas remplir avec moins de 0,3 litre et plus de 1,7 litre d'eau!
- Fermer le couvercle.

- Faire basculer le bouton vers le bas, le bouton s'allume. L'eau chauffe.
- La bouilloire s'éteint automatiquement une fois que l'eau a bouilli.

L'appareil peut également être éteint à tout moment en faisant basculer le bouton vers le haut.

Attention : Si vous retirez la bouilloire avant la fin du cycle de chauffage et que vous la reposez, le cycle de chauffage ne reprend pas.

Remarques : Utiliser la bouilloire uniquement lorsque le couvercle est fermé et que filtre à calcaire est en place, sinon la bouilloire ne s'arrête pas.

Pour des raisons physiques, de l'eau peut se condenser au niveau du socle. C'est un phénomène tout à fait normal et ne signifie pas que la bouilloire présente un défaut d'étanchéité.

Après chaque utilisation, laisser refroidir la bouilloire 5 minutes avant de la remplir de nouveau d'eau.

Ne pas mettre l'appareil en marche lorsque la bouilloire est vide. En effet, dans ce cas l'appareil se déconnecte automatiquement en raison de la surchauffe.

Nettoyage et entretien

Risque de choc électrique!

Ne jamais plonger l'appareil dans l'eau, ne pas le mettre en lave-vaisselle!

Ne pas utiliser de nettoyeur à vapeur.

- Débrancher la prise réseau.
- Nettoyer l'extérieur de la bouilloire et du socle à l'aide d'un chiffon humide. Ne pas utiliser de produit nettoyant trop puissant ou abrasif.
- Retirer le filtre à calcaire et le tremper dans un peu de vinaigre. Rincer à l'eau courante.
- Ensuite rincer de nouveau la bouilloire et le filtre à calcaire à l'eau courante.

Détartrage

Détartrer régulièrement la bouilloire

- afin de prolonger sa durée de vie,
- afin de garantir un fonctionnement optimal,
- et afin d'économiser l'énergie.

Pour détartrer la bouilloire, utiliser du vinaigre ou un produit détartreur courant distribué dans le commerce.

- Remplir la bouilloire d'eau jusqu'au repère **1.7** et faire bouillir. Ajouter ensuite un peu de vinaigre et laisser agir plusieurs heures ; ou bien utiliser du produit détartreur et se conformer aux indications du fabricant.
- Rincer la bouilloire et le filtre à calcaire à l'eau courante.

Attention : Ne jamais retirer les résidus de calcaire avec un objet dur, cela endommagerait l'étanchéité.

Conseil pratique : Si vous utilisez la bouilloire quotidiennement, la détartrez plus fréquemment.

Régler soi-même les petites défaillances

L'appareil ne chauffe pas, le bouton ne s'allume pas.

- La protection contre la surchauffe ne s'active pas.
- Laisser suffisamment refroidir la bouilloire afin de pouvoir l'utiliser de nouveau.

La bouilloire s'arrête avant que le cycle de chauffage ne soit terminé.

- Cela signifie qu'elle est entartrée.
- Détartrer la bouilloire conformément aux indications.

Caractéristiques techniques

Raccordement électrique	220-240 V~ 50/60 Hz
Puissance	1850-2200 W
Hauteur de l'appareil	235 mm
Largeur de l'appareil	225 mm
Profondeur de l'appareil	150 mm
Capacité en eau	1,70 L

Mise au rebut



Éliminez l'emballage en respectant l'environnement. Cet appareil est marqué selon la directive européenne 2012/19/UE relative aux appareils électriques et électroniques usagés (waste electrical and electronic equipment – WEEE). La directive définit le cadre pour une reprise et une récupération des appareils usagés applicables dans les pays de la CE. S'informer auprès du revendeur sur la procédure actuelle de recyclage.



Garantie

Les conditions de garantie applicables sont celles publiées par notre distributeur dans le pays où a été effectué l'achat. Le revendeur chez qui vous vous êtes procuré l'appareil fournira les modalités de garantie sur simple demande de votre part. En cas de recours en garantie, veuillez toujours vous munir de la preuve d'achat.

Sous réserve de modifications.

Zasady bezpieczeństwa

Należy dokładnie przeczytać instrukcję obsługi, przestrzegać jej i zachować ją! Przekazując urządzenie innej osobie należy dołączyć niniejszą instrukcję. Urządzenie jest przeznaczone wyłącznie do użytku w gospodarstwie domowym i podobnych otoczeniach.

⚠ Niebezpieczeństwo porażenia prądem!

Urządzenia wolno używać tylko w pomieszczeniach przy temperaturze pokojowej i na wysokości nie większej niż 2000 m nad poziomem morza.

Urządzenie musi być podłączone do sieci elektrycznej prądu zmiennego poprzez prawidłowo zainstalowane gniazdo z uziemieniem. Proszę się upewnić, że układ przewodów ochronnych domowej instalacji elektrycznej jest wykonany zgodnie z przepisami. Urządzenie należy podłączyć i użytkować zgodnie z parametrami podanymi na tabliczce znamionowej.

Ze względów bezpieczeństwa wszelkie naprawy urządzenia, takie jak np. wymiana uszkodzonego kabla sieciowego, może przeprowadzać wyłącznie nasz serwis.

Urządzenie może być obsługiwane przez dzieci powyżej 8 lat oraz przez osoby o ograniczonych zdolnościach fizycznych, czuciowych lub umysłowych, albo nie posiadających odpowiedniego doświadczenia/wiedzy tylko pod kontrolą osoby odpowiadającej za bezpieczeństwo osoby obsługującej urządzenie lub po dokładnym pouczeniu w obsłudze urządzenia oraz po zrozumieniu zagrożeń wynikających z obsługi urządzenia. Nie dopuszczać dzieci poniżej 8 roku życia do urządzenia oraz do elektrycznego przewodu zasilającego. Nie wolno im obsługiwać urządzenia. Dzieciom nie wolno bawić się urządzeniem.

Nie wolno dzieciom przeprowadzać jakichkolwiek prac związanych z czyszczeniem lub usuwaniem kamienia, chyba że dziecko ma powyżej 8 lat i jest pod stałym nadzorem osoby odpowiadającej za bezpieczeństwo dziecka.

Nie dopuszczać do kontaktu złącza z wodą. Nigdy nie zanurzać urządzenia, podstawy ani kabla sieciowego w wodzie. Używać dzbanka tylko z dostarczoną podstawą.

Urządzenie można używać tylko wtedy, gdy elektryczny przewód zasilający i samo urządzenie nie są uszkodzone. W przypadku awarii natychmiast wyjąć wtyczkę z gniazdka sieciowego albo wyłączyć prąd.

⚠ Niebezpieczeństwo pożaru!

Nie stawiać podstawy ani dzbanka na gorących powierzchniach, np. palnikach kuchenek elektrycznych, ani w ich pobliżu. Unikać rozpryskiwania tłuszczu, może on uszkodzić tworzywo sztuczne.

⚠ Niebezpieczeństwo oparzenia!

Podczas użytkowania urządzenie ulega rozgrzewaniu. Chwytać urządzenie tylko za uchwyt; pokrywę otwierać tylko wtedy, gdy urządzenie jest zimne.

Urządzenie używać tylko z pokrywą zaczeponą w zapadce.

W przypadku napełnienia urządzenia powyżej oznaczenia „max” występuje niebezpieczeństwo wypływu wrzącej wody.

⚠ Niebezpieczeństwo poparzenia!

Niektóre powierzchnie elementu grzewczego mogą być gorące jeszcze przez jakiś czas po użyciu.



OSTRZEŻENIE: urządzenia tego nie używać w pobliżu wani, pryszniców, umywalk lub innych zbiorników zawierających wodę.

⚠ Ryzyko uduszenia!

Nie zezwalać dzieciom na zabawę opakowaniem, a szczególnie folią.

⚠ Niebezpieczeństwo odniesienia obrażeń!

Nieodpowiednie używanie urządzenia może prowadzić do powstania obrażeń.

⚠ Uwaga!

Czyszczenie powierzchni mających kontakt z żywnością! Należy przestrzegać specjalnych wymagań dotyczących czyszczenia, podanych w instrukcji.

Serdecznie gratulujemy Państwu zakupu nowego urządzenia marki Bosch. Dalsze informacje dotyczące naszych produktów znajdą Państwo na naszej stronie internetowej.

Części i przyciski sterujące

- 1 Czajnik (ze wskaźnikiem poziomu wody)
- 2 Pokrywa
- 3 Przycisk otwierający pokrywę
- 4 Przełącznik ON/OFF, podświetlony
- 5 Filtr kamienia (wyjmowalny)
- 6 Podstawa
- 7 Zaczep na kabel

Ważne: Czajnik może być używany wyłącznie z załączoną podstawą.

- **Do czajnika można wlewać wyłącznie wodę.** Mleko i napoje rozpuszczalne podgrzewane w czajniku przypalą się, powodując uszkodzenie urządzenia. Nie należy włączać czajnika bez wody ani go przepelniać, przestrzegając znaczników **min** i **max**. Jeśli w czajniku jest za dużo wody, woda wykipi!

Przed pierwszym użyciem

- Usunąć naklejki i folie.
- Rozwinąć kabel z zaczepu na kabel na odpowiednią odległość i podłączyć go do gniazda zasilania.
- Napełnić czajnik wodą. Zagotować wodę, a następnie ją wylać. Procedurę należy powtórzyć. W ten sposób mamy pewność, że czajnik jest czysty i nadaje się do codziennego użytku.
- Podczas pierwszego gotowania do wody należy dolać łyżeczkę białego octu.

Gotowanie wody

- Wlać wodę do czajnika przez dziobek lub po otwarciu pokrywy przyciskiem otwierającym.
- Odczytać ilość wlanej wody na wskaźniku. Nie wlewać do czajnika mniej niż 0,3 l i nie więcej niż 1,7 l wody!
- Zamknąć pokrywę.
- Wcisnąć przełącznik, przełącznik podświetla się.

- Po zakończeniu gotowania czajnik automatycznie się wyłącza.

Przesuwając przełącznik w górę, można w każdej chwili wyłączyć urządzenie.

Ostrzeżenie: Jeśli czajnik zostanie zdjęty z podstawy przed zakończeniem grzania, a następnie ponownie na niej umieszczony, gotowanie wody nie będzie kontynuowane.

Uwaga: Czajnika używać wyłącznie z zamkniętą pokrywą i włożonym filtrem kamienia, w innym wypadku urządzenie nie wyłączy się.

Na podstawie może skraplać się woda w naturalny sposób. Jest to normalne i nie oznacza przeciekania czajnika.

Po zagotowaniu wody należy zostawić czajnik przez 5 minut, aby ostygł przed ponownym waniem wody.

Nie należy włączać pustego czajnika. W takim przypadku włączy się zabezpieczenie przed przegrzaniem, a urządzenie zostanie wyłączone automatycznie.

Czyszczenie i konserwacja

⚠ Ryzyko porażenia prądem!

Nie wolno zanurzać urządzenia w wodzie lub umieszczać w zmywarce do naczyń!

Nie należy czyścić urządzenia parą.

- Przed czyszczeniem urządzenie należy odłączyć od gniazda zasilania.
- Obudowę czajnika i podstawę czyścić wilgotną szmatką. Nie stosować silnych ani ściernych środków czyszczących.
- Filtr kamienia, należy wyciągnąć, zamoczyć w niewielkiej ilości octu, a następnie opłukać czystą wodą.
- Następnie czajnik i filtr kamienia opłukać czystą wodą.

Odkamienianie

Regularne odkamienianie

- zapewnia dłuższą żywotność czajnika,
- gwarantuje prawidłowe działanie,
- zwiększa energooszczędność.

Czajnik należy odkamieniać, używając octu lub dostępnych w sprzedaży środków do odkamieniania.

- Napęścić czajnik wodą do poziomu symbolu **1.7** i ją zagotować. Następnie dodać niewielką ilość białego octu i pozostawić na kilka godzin. Można również użyć dostępnych w sprzedaży środków do odkamieniania i postępować zgodnie z instrukcjami producenta.
- Po odkamienieniu czajnik i filtr kamienia wypłukać czystą wodą.

Ostrzeżenie: Do usuwania osadu z kamienia nie wolno używać ostrych przedmiotów, ponieważ w wyniku uszkodzenia urządzenie może utracić szczelność.

Wskazówka: W przypadku codziennego użytkowania czajnik należy odkamieniać częściej.

Rozwiązywanie problemów

Urządzenie nie grzeje, przełącznik nie podświetla się.

- Oznacza to, że zostało włączone zabezpieczenie przed przegrzaniem.
- Aby ponownie włączyć czajnik, należy poczekać, aż ostygnie.

Czajnik wyłącza się, zanim woda zacznie wrzeć.

- Oznacza to, że w czajniku jest za dużo kamienia.
- Należy usunąć kamień z czajnika, postępując zgodnie z instrukcją.

Dane techniczne

Zasilanie elektryczne	220-240 V~ 50/60 Hz
Moc	1850-2200 W
Wysokość urządzenia	235 mm
Szerokość urządzenia	225 mm
Głębokość urządzenia	150 mm
Ilość wody	1,70 l

Ekologiczna utylizacja



To urządzenie jest oznaczone zgodnie z Dyrektywą Europejską 2012/19/UE oraz polską Ustawą z dnia 11 września 2015 r. „O zużytych sprzęcie elektrycznym i elektronicznym” (Dz.U. z dn. 23.10.2015 poz. 11688) symbolem przekreślonego kontenera na odpady. Takie oznakowanie informuje, że sprzęt ten, po okresie jego użytkowania nie może być umieszczany łącznie z innymi odpadami pochodzącymi z gospodarstwa domowego. Użytkownik jest zobowiązany do oddania go prowadzącym zbieranie zużytego sprzętu elektrycznego i elektronicznego. Prowadzący zbieranie, w tym lokalne punkty zbiórki, sklepy oraz gminne jednostka, tworzą odpowiedni system umożliwiający oddanie tego sprzętu. Właściwe postępowanie ze zużytym sprzętem elektrycznym i elektronicznym przyczynia się do uniknięcia szkodliwych dla zdrowia ludzi i środowiska naturalnego konsekwencji, wynikających z obecności składników niebezpiecznych oraz niewłaściwego składowania i przetwarzania takiego sprzętu.

Gwarancja

Dla urządzenia obowiązują warunki gwarancji wydanej przez nasze przedstawicielstwo handlowe w kraju zakupu. Dokładne informacje otrzymacie Państwo w każdej chwili w punkcie handlowym, w którym dokonano zakupu urządzenia. W celu skorzystania z usług gwarancyjnych konieczne jest przedłożenie dowodu kupna urządzenia. Warunki gwarancji regulowane są odpowiednimi przepisami Kodeksu cywilnego oraz Rozporządzeniem Rady Ministrów z dnia 30.05.1995 roku „W sprawie szczególnych warunków zawierania i wykonywania umów rzeczy ruchomych z udziałem konsumentów”.

Zmiany zastrzeżone.

Biztonsági előírások

Olvassa el figyelmesen a használati útmutatót, és eszerint cselekedjen. Az útmutatót őrizze meg! Ha a készüléket továbbadja, mellékelje hozzá ezt az útmutatót. Ez a készülék csak háztartásban vagy ház körül való alkalmazásra készült.

Áramütés veszélye!

A készüléket csak belső helyiségekben, szobahőmérsékleten, legfeljebb 2000 m tengerszint feletti magasságig használja.

A készüléket csak szabályszerűen felszerelt, földelt csatlakozóaljzaton át szabad a váltakozó áramú hálózatra csatlakoztatni. Gondoskodjon arról, hogy a házi villamoshálózat védővezető-rendszere szabályszerűen legyen szerelve.

A készüléket csak a típustábla adatainak megfelelően csatlakoztassa és üzemeltesse. A készüléken javításokat, pl. a megrongálódott villamos csatlakozó vezeték cseréjét, csak a Vevőszolgálatunk végezhet, az Ön biztonsága érdekében.

Ezt a készüléket 8 évesnél idősebb gyermekek és csökkent fizikai, érzékelő vagy szellemi képességgel, illetve hiányos tapasztalattal és/vagy tudással rendelkező személyek akkor használhatják, ha valaki felügyeli őket, vagy ha valaki megtanította őket a készülék helyes használatára, és megértették az abból eredő veszélyeket.

Nyolc éven aluli gyermekeket távol kell tartani a készüléktől és a csatlakozó vezetéktől, és ilyen korú gyermekek nem kezelhetik a készüléket. Gyermekek nem játszhatnak a készülékkel. A tisztítást és a vízkőmentesítést gyermekek nem végezhetik, kivéve, ha idősebbek nyolc évesnél, és felügyelik őket.

Kerülje el, hogy folyadék kerüljön a csatlakozóba. A készüléket, talapzatot vagy hálózati kábelt soha ne merítse vízbe. A kannát csak a mellékelt talapzattal használja.

Csak akkor használja, ha a vezeték és a készülék nem sérült. Hiba esetén azonnal húzza ki a hálózati csatlakozódugót, vagy pedig kapcsolja ki a hálózati feszültséget.

⚠ Tűzveszély!

A talapzatot vagy kannát ne állítsa forró felületekre, pl. főzőlapokra, vagy azok közelébe. Ügyeljen rá, hogy ne fröccsenjen ki zsír, a műanyag megsérülhet.

⚠ Forrázásveszély!

Használat közben a készülék felforrósodik. Ezért csak a fogantyút fogja meg, a fedelet pedig csak hideg állapotban nyissa ki. A készüléket csak a helyére bepattant fedéllel használja. Ha a készüléket a „max.” jelzést meghaladóan tölti meg, a kifröccsenő forróvíz veszélyhelyzetet okozhat.

⚠ Megégetés veszélye!

Használat után a fűtőelem felülete még egy ideig forró lehet.



FIGYELMEZTETÉS: Vízrel teli fürdőkád, zuhanytálca, mosdókagyló vagy egyéb edény közelében ne használja a készüléket.

⚠ Fulladásveszély!

Ne engedje a gyermekeknek, hogy a csomagolóanyagokkal játszanak.

⚠ Sérülés veszélye!

A készülék helytelen használata sérülésekhez vezethet.

⚠ Figyelem!

Élelmiszerekkel érintkező felületek tisztítása! Be kell tartani az útmutató tisztításra vonatkozó speciális utasításait.

Szívből gratulálunk új Bosch készüléke megvásárlásához. A termékeinkkel kapcsolatos további információkat az internetes oldalunkon talál.

A készülék részei és kezelőelemei

- 1 Kanna (vízszintjelzővel)
- 2 Fedél
- 3 Fedélnyitó gomb
- 4 BE-KI gomb, megvilágított
- 5 Vízköszűrő (kivehető)
- 6 Alapzat
- 7 Kábelfelcsévéző

Fontos tudnivalók: Az kannát csak a hozzá tartozó alapzattal használja.

■ A kannába kizárólag vizet töltsön.

A tej és az instant italok megégnek, és kárt tesznek a készülékben. Az kannát ne üzemeltesse víz nélkül, és ne töltsen túl, vegye figyelembe a **min** és a **max** jelölést. A túltöltött kannából kibugyog a víz!

Az első használat előtti teendők

- Távolítsa el minden címkét és fóliát.
- Tekerje le a megfelelő hosszúságú kábelt a kábelfelcsévézőről, és szúrja be a konnektorba.
- Töltse meg vízzel az kannát. Forralja fel a vizet, és öntse ki. Ismétlje meg az eljárást. Ezzel biztosíthatja a kanna tisztaságát a normál használathoz.
- Amikor az első alkalommal felforr a víz, adjon hozzá egy evőkanál fehér ecetet.

Vízforralás

- Friss vizet az kannába vagy a kiöntőn át töltsön, vagy e célból nyissa fel a fedelet úgy, hogy megnyomja a nyitó gombot.
- A betöltött mennyiséget olvassa le a vízszintjelzőn. Ne töltsön be kevesebb vizet, mint 0,3 liter és többet, mint 1,7 liter!
- Zárja a fedelet.
- A gombot nyomja lefelé, a gomb kigyullad. A víz felforr.

- A vízforraló a forralás befejeződése után automatikusan kikapcsolódik.

A gombot felfelé húzva a készülék bármikor ki is kapcsolható.

Figyelmeztetés: Ha a melegítés befejeződése előtt leveszi az kannát az alapzatról, visszahelyezésekor a víz melegítése nem folytatódik.

Fontos: Csak zárt fedéllel és behelyezett vízköszűrővel használja, különben nem kapcsol ki a vízforraló.

A alapzaton fizikai okokból lecsapódott víz gyűlhet össze. Ez normális jelenség, nem annak a jele, hogy az kannából szivárog a víz.

Forralás után hagyja a kannát 5 percig hűlni, mielőtt ismét vizet töltene bele.

Ha az kanna üres, ne kapcsolja be a vízforralót, különben aktiválódik a túlmelegedés-védelem, és a készülék automatikusan kikapcsol.

Tisztítás és karbantartás

⚠ Áramütés veszélye!

Soha ne merítse a készüléket vízbe, és ne helyezze a mosogatóba!

Ne tisztítsa a készüléket gőzsugárral.

- Tisztítás előtt húzza ki a készülék dugaszát a konnektorból.
- Az kanna és a alapzat külső felületét nedves törülközővel tisztítsa. Ne használjon erős vagy súroló hatású tisztítószert.
- Vegye ki a vízköszűrőt, áztassa be kevés ecetbe, majd tiszta vízzel mossa tisztára.
- Tiszta vízzel öblítse ki az kannát és öblítse le a vízköszűrőt.

Vízkömentesítés

A rendszeres vízkömentesítéssel

- meghosszabbítható a kanna élettartama;
- biztosítható a készülék megfelelő működése;
- energia takarítható meg.

Az kanna vízkömentesítése ecettel vagy a készülétekben kapható vízkömentesítő szerrel történhet.

- Töltse fel vízzel az kannát az 1.7 jelzésig, és forralja fel a vizet. Ezután adjon hozzá kevés fehér ecetet, és hagyja állni néhány órán át. A készülétekben kapható vízkömentesítőket is használhatja, a gyártó útmutatásának betartásával.
- Tiszta vízzel öblítse ki az kannát és öblítse le a vízkőszűrőt.

Figyelmeztetés: Soha ne próbálja kemény tárgy segítségével eltávolítani a vízkőlerakódást, mert így kárt tehet a tömítésben.

Tipp: Ha napi rendszerességgel használja a kannát, gyakrabban van szükség vízkömentesítésre.

Hibaelhárítás

A készülék nem fűt, a gomb nem gyullad ki.
– Aktiválódott a túlmelegedés-védelem.

- Hagyja egy ideig hűlni az kannát, hogy ismét be lehessen kapcsolni a készüléket.

A készülék még a víz felforralása előtt kikapcsol.

– Túl sok a vízkő a kannában.

- Vízkömentesítse a kannát az útmutatás szerint.

Műszaki adatok

Villamos csatlakoztatás	220-240 V~ 50/60 Hz
Teljesítmény	1850-2200W
Készülékmagasság	235 mm
Készülékszélesség	225 mm
Készülékmélység	150 mm
Víz töltési mennyisége	1,70 L

Ártalmatlanítás



A csomagolást környezetbarát módon ártalmatlanítsa. Ez a készülék az elhasznált villamossági és elektronikai készülékekről szóló 2012/19/EU irányelvnek megfelelő jelölést kapott. Ez az irányelv a már nem használt készülékek visszavételének és hasznosításának EU-szerte érvényes kereteit határozza meg. A jelenleg használatos ártalmatlanítási módokról érdeklődjön a szakkereskedésben.

Garanciális feltételek

A garanciális feltételeket a 151/2003. (IX.22.) számú kormányrendelet szabályozza. 3 munkanapon belüli meghibásodás esetén a készüléket a kereskedő kicseréli. Ezután vevőszolgálatunk gondoskodik a lehető legrövidebb időn belüli javításról. A garanciális szolgáltatásokat a vásárlásnál kapott, szabályosan kitöltött garanciajeggyel lehet igénybevenni, amely minden egyéb garanciális feltételt is részletesen ismertet. Minőségtanúsítás: A 2/1984. (111.10) BkM-IpM számú rendelete alapján, mint forgalmazó tanúsítjuk, hogy a készülék a vásárlási tájékoztatóban közölt adatoknak megfelel.

A változtatások jogát fenntartjuk.

Указания за безопасност

Моля прочетете внимателно инструкцията за употреба, постъпвайте според нея и я запазете! Предавайте уреда заедно с тази инструкция. Този уред е предназначен само за домакински нужди и битова среда.

⚠ Опасност от токов удар!

Използвайте уреда само в затворени помещения при стайна температура и до 2000 m над морското равнище. Уредът трябва да се свързва към електрическа мрежа с променлив ток единствено посредством инсталиран според инструкциите заземен контакт. Уверете се, че системата от защитни проводници на електрическата сградна инсталация е инсталирана в съответствие с изискванията. Свързвайте и използвайте уреда само съгласно данните на фабричната табелка. Ремонти по уреда, като напр. смяна на повреден хранващ кабел, трябва да се извършват само от нашия сервиз, за да се избегнат опасности.

Този уред може да се използва от деца на възраст над 8 години и от лица с ограничени психически, сетивни или умствени способности или без опит и/или знания, ако са под наблюдение или са инструктирани по отношение на безопасната употреба на уреда и са разбрали опасностите, произтичащите от работата с него. Деца на възраст под 8 години трябва да се държат на разстояние от уреда и хранващия кабел и не трябва да работят с уреда. Децата не трябва да играят с уреда. Децата не трябва да играят с уреда.

Почистване и отстраняване на котлен камък не трябва да се извършват от деца, освен ако са на възраст над 8 години и се намират под наблюдение. Избягвайте разливане върху щепсела. Никога не потапяйте уреда, основата или хранващия кабел във вода. Използвайте каната само с приложената основа. Използване е позволено само ако няма повреди на хранващия кабел и уреда. В случай на повреда издърпайте веднага щепсела от контакта или изключете мрежовото напрежение.

⚠ Опасност от пожар!

Не поставяйте основата или каната върху или близо до горещи повърхности, като например плочи на готварски печки.- Избягвайте образуването на мазни пръски, пластмасата може да се повреди.

⚠ Опасност от попарване!

По време на употреба уредът се нагрива. Затова хващайте само дръжката и отваряйте капака само в студено състояние.

Използвайте уреда само с фиксиран капак.

Ако уредът бъде напълнен над маркировката „max“, е възможна опасност от пръскаща вряща вода.

⚠ Опасност от изгаряне!

След употреба повърхностите на нагревателния елемент могат да са нагорещени за известен период от време.



ПРЕДУПРЕЖДЕНИЕ: Не използвайте този уред в близост до вода, която се намира във вани, душове, мивки или в други съдове.

⚠ Опасност от задушаване!

Не позволявайте на деца да играят с опаковъчния материал.

⚠ Опасност от нараняване!

Неправилна употреба на уреда може да доведе до наранявания.

⚠ Внимание!

Почистване на повърхности, влизаци в контакт с хранителни продукти! Спазвайте специалните указания за почистване в ръководството.

Поздравления за покупката на уреда Bosch. Сдобихте се с висококачествен продукт, който ще Ви достави огромно удоволствие.

Части и управление

- 1 Кана (с индикатор за нивото на водата)
- 2 Капак
- 3 Капак Бутон за отваряне
- 4 Бутон вкл./изкл., осветен
- 5 Филтър за котлен камък (сменяем)
- 6 База
- 7 Отделение за съхраняване на кабела

Важно: Използвайте каната само с придружаващата я база.

■ **Пълнете каната само с вода.** Млякото и разтворимите напитки загарят и ще повредят уреда. Не използвайте каната без вода и не я препълвайте, спазвайте маркировката **min** или **max**. Ако каната е твърде пълна, водата ще изври!

Преди първата употреба

- Отстранете всички лепенки и предпазни ленти.
- Развийте кабела до необходимата дължина и го включете в електрическата мрежа.
- Напълнете каната с вода. Сварете водата и я изсипете. Повторете процедурата. Това се прави с цел каната да бъде чиста за нормална употреба.
- Когато водата заври за пръв път, добавете една супена лъжица бял оцет.

Варене на вода

- Наливайте прясна вода в каната или през чучура или отворете капака чрез натискане на бутона за отваряне.
- Отчетете напълненото количество от индикатора за нивото на водата. Не наливайте по-малко от 0,3 литра и повече от 1,7 литра вода!
- Затворете капака.
- Натиснете бутона надолу, бутонът светва. Водата се загрева.

- Бързоварът се изключва автоматично след приключване на процеса на варене.

Уредът може да се изключи по всяко време чрез натискане на бутона нагоре.

Внимание: Ако отстраните от базата и я поставите отново, преди да е включил процесът на нагриване, каната да продължи да нагрива водата.

Важно: Пускате в експлоатация само със затворен капак и поставен филтър за варовик, иначе бързоварът не се изключва.

Поради чисто физични причини базата може да събере известно количество кондензирана вода. Това е нормално и не означава, че каната тече. Когато настроите температурата на След сваряването оставете каната да се охлади за 5 минути, преди отново да я напълните с вода.

Не изключвайте уреда, ако каната е празна, защото в противен случай ще се включи механизмът за контрол срещу прегряване и уредът ще се изключи автоматично.

Почистване и поддръжка

⚠ Опасност от токов удар

Никога не потапяйте уреда във вода и не го поставяйте в миялна машина! Не почиствайте уреда с пара.

- Преди почистване, изключете уреда от електрическия контакт.
- Почистете външната страна на каната и базата с влажна кърпа. Не използвайте силни или абразивни почистващи препарати.
- Отстранете филтъра за котлен камък, потопете го в малко оцет, а после го изплакнете добре с чиста вода.
- Изплакнете каната и филтъра за котлен камък с чиста вода.

Отстраняване на котлен камък

Редовното почистване на котления камък

- удължава живота на вашата кана;
- подsigурява правилно функциониране;
- спестява електроенергия.

Почиствайте каната с оцет или препарат за почистване на котлен камък, който можете да намерите в търговската мрежа.

- Напълнете каната с вода до означението **1.7** и оставете водата да заври. След това добавете малко количество бял оцет и оставете да постои няколко часа. Можете също да използвате препарат за почистване на котлен камък и да следвате инструкциите на производителя.
- Изплакнете каната и филтъра за котлен камък с чиста вода.

Внимание: Никога не използвайте твърди обекти за почистването на отлагания на котлен камък, тъй като това ще повреди уплътнението.

Съвет: Ако използвате каната всеки ден, трябва да почиствате котления камък по-често.

Отстраняване на неизправности

Уредът не загрява, бутонът не светва.

- има проблем с контрола срещу прегряване.
 - Оставете каната да се охлади за известно време, така че уредът да може да се включи отново.
- Уредът се изключва, преди водата да заври.
- в каната има твърде много отлагания на котлен камък.
 - Почистете каната от отлагания на котлен камък съгласно инструкциите.

Технически характеристики

Електрическо свързване	220-240 V~ 50/60 Hz
Мощност	1850-2200W
Височина на уреда	235 mm
Ширина на уреда	225 mm
Дълбочина на уреда	150 mm
Обем вода	1,70 l

Отвеждане



Изхвърлете опаковката по екологосъобразен начин. Този уред е обозначен в съответствие с европейската директива 2012/19/ЕС за стари електрически и електронни уреди (waste electrical and electronic equipment – WEEE). Тази директива регламентира валидните в рамките на ЕС правила за приемане и използване на стари уреди. Моля информирайте се за актуалните начини за отвеждане при специализирания търговец.

Гаранция

За този уред са валидни условията за гаранция, които са издадени от нашите представителства в съответната страна. Подробности ще Ви даде Вашия търговец, откъдето сте закупили уреда, по всяко време при запитване то Ваша страна. При използване на гаранцията на уреда е необходимо във всеки случай да представите бележката за покупката.

Запазваме си правото на промени.

Indicații de siguranță

Vă rugăm să citiți cu atenție manualul de utilizare, să respectați instrucțiunile și să le păstrați! La predarea aparatului unui terț, atașați și aceste instrucțiuni de utilizare. Acest aparat este rezervat în exclusivitate uzului menajer și domeniului casnic.

Pericol de electrocutare!

Folosiți aparatul numai în spații interioare, la temperatura camerei și la o altitudine de până la 2000 m deasupra nivelului mării. Aparatul poate fi conectat doar la o priză de curent alternativ cu pământare, instalată regulamentar. Asigurați-vă că sistemul conductorilor de protecție al instalației electrice casnice este instalat conform prescripțiilor. Aparatul se conectează și se pune în funcțiune numai conform instrucțiunilor de pe plăcuța cu caracteristici. Efectuarea lucrărilor de reparație la aparat, cum ar fi, de exemplu, înlocuirea unui cablu de alimentare defect trebuie realizată exclusiv de Serviciul nostru de Asistență pentru Clienți, cu scopul de a preveni periclitările.

Acest aparat poate fi folosit de copiii peste 8 ani și de persoane cu capacități fizice, senzoriale sau mentale reduse sau cu insuficientă experiență sau cunoștințe, numai sub dacă sunt supravegheați sau dacă au fost instruiți referitor la utilizarea în siguranță a aparatului și au înțeles pericolele care rezultă din această utilizare. Aparatul și cablul de alimentare nu trebuie lăsate la îndemâna copiilor cu vârsta sub 8 ani. De asemenea, aceștia nu au voie să folosească aparatul. Copiii nu au voie să se joace cu aparatul. Curățarea și decalcifierea nu vor fi efectuate de către copii, decât cu condiția ca aceștia să aibă vârsta de minim 8 ani și să fie supravegheați.

Evitați vărsarea lichidelor pe conector. Nu cufundați niciodată în apă aparatul, baza sau cablul de alimentare. Utilizați numai cana numai cu baza atașată.

Utilizați aparatul numai în cazul în care cablul și aparatul nu prezintă deteriorări. În caz de defecțiune extrageți imediat ștecherul din priză sau decuplați alimentarea de la rețea.

⚠ Pericol de incendiu!

Nu așezați baza sau cana pe suprafețele fierbinți, cum ar fi de exemplu placa aragazului, sau în apropierea acestor suprafețe. Împiedică sărirea stropilor de grăsime, însă materialul plastic se poate deteriora.

⚠ Pericol de opărire!

Aparatul se încinge în timpul utilizării. Din această cauză se va prinde doar de mâner, iar capacul se va deschide numai dacă s-a răcit.

Utilizați aparatul numai cu capacul fixat prin blocare.

Dacă se umple aparatul deasupra marcatului „max”, ar putea lua naștere un pericol din cauza stropirii cu apă clocotită.

⚠ Pericol de arsuri!

După utilizare, suprafețele rezistenței de încălzire mai pot fi fierbinți puțin timp.



AVERTIZARE: Nu utilizați acest aparat în apropierea căzilor de baie, dușurilor, chiuvetelor sau altor vase, care conțin apă.

⚠ Pericol de asfixiere!

Copiii nu trebuie lăsați să se joace cu materialul de ambalare.

⚠ Pericol de rănire!

Utilizarea defectuoasă a aparatului poate conduce la vătămări corporale.

⚠ Atenție!

Curățarea suprafețelor care intră în contact cu alimentele pentru pasat! Trebuie să respectați indicațiile speciale pentru curățare din manualul de utilizare.

Vă rugăm să primiți felicitările noastre cordiale pentru achiziționarea acestui aparat de la firma Bosch. Ați achiziționat un produs de calitate superioară care vă va aduce multe satisfacții.

Componentele și elementele de control

- 1 Cana (cu indicatorul nivelului de apă)
- 2 Capac
- 3 Buton de deschidere capac
- 4 Întrerupător pornit/oprit, iluminat
- 5 Filtrul pentru depunerile de calcar (detașabil)
- 6 Baza
- 7 Bobina de înfășurare a cablului

Important: Utilizați cana numai cu baza atașată.

- **Umpleți fierbătorul numai cu apă.**
Laptele sau produsele cu preparare instantanee formează depuneri care se ard și deteriorează aparatul. Nu utilizați cana dacă nu este umplută cu apă sau dacă este umplută în exces, respectați marcajele **min** și **max**. Dacă fierbătorul este umplut în exces, apa se va revărsa la fierbere!

Înainte de prima utilizare

- Îndepărtați eticheta și foliile.
- Derulați cablul de alimentare din bobina de înfășurare a cablului până la lungimea dorită și conectați-l.
- Umpleți cana de două ori cu apă proaspătă și lăsați să fiarbă, pentru a o curăța complet.
- La prima fierbere adăugați și o lingură de oțet alimentar.

Fierberea apei

- Umpleți cana cu apă proaspătă fie prin cioc, fie deschideți capacul prin apăsarea butonului de deschidere.
- Citiți cantitatea de umplere la indicatorul nivelului de apă. Nu umpleți cu mai puțin de 0,3 litri și nici cu mai mult de 1,7 litri de apă!
- Închideți capacul.

- Apăsați întrerupătorul în jos, pentru a-l aprinde. Apa se încălzește.
- Fierbătorul se oprește automat după încheierea procesului de fierbere.

Prin tragerea întrerupătorului în sus aparatul poate fi oprit în orice moment.

Atenție: În cazul în care cana a fost îndepărtată și reasezată înainte de încheierea procesului de fierbere, procesul de fierbere se întrerupe.

Indicații: Folosiți cana numai cu capacul închis și cu filtrul de calcar montat, în caz contrar fierbătorul nu se decuplează. Din motive de natură fizică, la bază se poate forma condens. Acesta este totuși un fenomen normal, deoarece cana este etanșă.

Lăsați aparatul să se răcească timp de 5 minute înainte de a-l umple din nou cu apă.

Nu porniți aparatul dacă este goală cana, în caz contrar aparatul se va opri automat din cauza protecției la încălzirea excesivă.

Curățarea și întreținerea

Pericol de electrocutare!

Nu scufundați niciodată aparatul în apă și nu-l spălați în mașina de spălat vase! Nu utilizați aparate de curățat cu abur.

- Se scoate fișa de conectare de la alimentarea de la rețea.
- Ștergeți cana și baza la exterior cu o lavetă umedă. Nu folosiți detergenți abrazivi sau puternici.
- Îndepărtați filtrul de calcar, înmuiați-l în puțin oțet și clătiți-l temeinic cu apă proaspătă.
- Clătiți cana și filtrul de calcar cu apă proaspătă.

Îndepărtarea depunerilor de calcar

Îndepărtarea periodică a depunerilor de calcar

- prelungeste durata de funcționare a aparatului;
- asigură o funcționare ireproșabilă;
- economisește energia.

Îndepărtați depunerile de calcar din cană cu oțet sau cu alt agent de decalcifiere uzual, din comerț.

- Umpleți cana cu apă până la marcajul 1.7 și lăsați apa să fiarbă. În continuare adăugați puțin oțet alimentar și lăsați să acționeze timp de mai multe ore sau utilizați un agent de decalcifiere conform indicațiilor producătorului.
- După aceea clătiți cana și filtrul de calcar cu apă proaspătă.

Atenție: În niciun caz să nu îndepărtați depunerile de calcar cu obiecte dure deoarece se va deteriora etanșarea.

Recomandare: Dacă utilizați zilnic fierbătorul, efectuați mai des operațiunea de îndepărtare a depunerilor de calcar.

Cum puteți remedia singuri micile defecțiuni

Aparatul nu încălzește, întrerupătorul nu se aprinde.

- S-a declanșat protecția la încălzire excesivă.
- Lăsați cana să se răcească mai mult timp pentru ca aparatul să poată fi pornit din nou.

Aparatul se oprește înainte de încheierea procesului de fierbere.

- Aparatul este calcifiat.
- Decalcificați aparatul conform instrucțiunilor.

Date tehnice

Alimentare electrică	220-240 V~ 50/60 Hz
Putere	1850-2200 W
Înălțimea aparatului	235 mm
Lățimea aparatului	225 mm
Adâncimea aparatului	150 mm
Cantitatea de umplere cu apă	1,70 L

Aruncare la gunoi



Îndepărtați ambalajul în mod ecologic.

Acest aparat este marcat corespunzător directivei europene 2012/19/UE în privința aparatelor electrice și electronice vechi (waste electrical and electronic equipment – WEEE). Directiva prescrie cadrul pentru o preluare înapoi, valabilă în întreaga UE, și valorificarea aparatelor vechi. Informați-vă la distribuitorul de specialitate asupra modalităților actuale de eliminare ecologică la deșeurii.

Condiții de garanție

Pentru acest aparat sunt valabile condițiile de garanție care au fost publicate de către reprezentanța competentă a țării din care a fost cumpărat aparatul. Puteți solicita oricând condițiile de garanție de la comerciantul dvs. de la care ați cumpărat aparatul, sau le puteți cere direct de la reprezentanța noastră din țară.

Firma își rezervă dreptul de a efectua modificări.

Указания по безопасности

Внимательно прочтите инструкцию по эксплуатации, соблюдайте ее указания и тщательно храните ее! Передавая прибор другому человеку, дайте ему эту инструкцию. Этот прибор предназначен только для домашнего использования.

⚠ Опасность поражения током!

Используйте прибор только внутри помещений при комнатной температуре на высоте не выше 2000 м над уровнем моря.

Прибор можно подключать только к электросети переменного тока через установленную согласно предписаниям розетку с заземлением. Убедитесь, что система заземления в домашней электропроводке установлена согласно предписаниям.

При подключении прибора и его эксплуатации соблюдайте данные, приведенные на заводской табличке. Ремонт прибора (напр., замену поврежденного сетевого кабеля) разрешается производить из соображений безопасности только нашей сервисной службе.

Этот прибор могут использовать дети старше 8 лет и лица с ограниченными физическими, сенсорными или умственными способностями или не имеющими достаточного опыта или знаний, если они находятся под присмотром или прошли соответствующий инструктаж относительно безопасного пользования прибором и уяснили для себя, какую опасность несет в себе прибор. Детей младше 8 лет нельзя подпускать к прибору и шнуру питания, им не разрешается пользоваться прибором. Детям нельзя играть с прибором. Производить очистку и удаление накипи детям не разрешается, за исключением тех случаев, если они старше 8 лет и выполняют эти действия под наблюдением взрослых.

Избегать попадания жидкости на разъем. Ни в коем случае не погружайте прибор, базу или сетевой кабель в воду. Используйте чайник только вместе с прилагающейся к нему базой.

Пользоваться прибором допускается только при отсутствии повреждений кабеля и прибора.

В случае неисправности сразу же вынуть штекер из розетки или выключить сетевое напряжение.

⚠ Опасность возгорания!

Не ставьте базу или чайник на горячие поверхности, например, на электроплиту, или вблизи них. Не допускать брызг жира, так как они могут повредить пластмассу.

⚠ Опасность ошпаривания!

Во время эксплуатации прибор нагревается. Поэтому беритесь только за ручку и открывайте крышку только в холодном состоянии. Используйте прибор только с зафиксированной крышкой. Если прибор заполняется до отметки «max», то может возникнуть опасность от брызг кипящей воды.

⚠ Опасность ожогов!

После использования поверхности нагревательного элемента в течение некоторого времени могут оставаться горячими.



ПРЕДУПРЕЖДЕНИЕ. Запрещается пользоваться данным прибором вблизи ванн, душей, раковин и иных емкостей, где имеется вода.

⚠ Опасность удушья!

Не разрешайте детям играть с упаковочным материалом.

⚠ Опасность травмирования!

Неправильное применение прибора может привести к травмам.

⚠ Внимание!

Очистка поверхностей, контактирующих с продуктами питания! Соблюдайте приведенные в инструкции особые указания по очистке.

От всего сердца поздравляем Вас с покупкой нового прибора фирмы Bosch. Дополнительную информацию о нашей продукции Вы найдете на нашей странице в Интернете.

Основные детали и элементы управления

- 1 Чайник (с индикатором уровня воды)
- 2 Крышка
- 3 Кнопка открывания крышки
- 4 Выключатель ВКЛ./ВЫКЛ., с подсветкой
- 5 Фильтр от накипи (съёмный)
- 6 Подставка
- 7 Фиксатор для шнура

Внимание: Используйте чайник только с подставкой, входящей в комплект.

■ Наливайте в чайник только воду.

Молоко и растворимые напитки подгорят и приведут к повреждению чайника. Не используйте чайник без воды, и не наполняйте его водой чрезмерно, уровень воды должен быть выше отметки **min** и ниже отметки **max**. Если налить в чайник слишком много воды, при кипении она будет выплескиваться!

Перед первым использованием

- Удалите с прибора все наклейки и пленку.
- Сняв сетевой шнур с фиксатора, отмотайте его на необходимую длину и вставьте вилку в розетку.
- Наполните чайник водой. Доведите воду до кипения и слейте ее. Повторите процедуру. Это поможет очистить чайник и подготовить его к использованию.
- При первом кипячении воды добавьте в нее столовую ложку уксуса.

Кипячение воды

- Залейте в чайник свежую воду либо через носик, либо откройте для этого крышку, нажав кнопку открывания.

- Считайте объем на индикаторе уровня воды. Заливайте не менее 0,3 литра и не более 1,7 литра воды!
- Закройте крышку.
- Нажмите вниз выключатель, он загорится. Вода разогревается.
- Чайник автоматически выключается по окончании процесса кипячения.

Прибор можно выключить в любое время, переключив выключатель вверх.

Предостережение: Если снять чайник с подставки раньше, чем завершится процесс нагревания, а затем повторно установить чайник на подставку, процесс нагревания воды не будет продолжен.

Важно! Используйте прибор только с закрытой крышкой и вставленным фильтром от накипи, иначе чайник не будет выключаться.

По причинам, связанным с физическими процессами, на подставке может скапливаться конденсированная вода. Это нормальное явление, которое не указывает на то, что чайник протекает. После кипячения дайте чайнику остыть 5 минут, прежде чем повторно наполнять его водой.

Не включайте чайник, не наполнив его водой, иначе сработает предохранитель от перегрева и прибор отключится автоматически.

Чистка и уход

⚠ Опасность поражения электрическим током!

Никогда не погружайте прибор в воду и не мойте его в посудомоечной машине! Не применяйте пароочистители для очистки прибора.

- Выньте вилку прибора из розетки.
- Наружную поверхность чайника и подставки протирайте увлажненной тканью. Не используйте для чистки сильнодействующие и абразивные чистящие средства.
- Снимите фильтр от накипи, погрузите его в слабый раствор уксуса и тщательно промойте чистой водой.

- Ополосните чайник и фильтр от накипи чистой водой.

Очистка от накипи

Регулярная очистка от накипи

- продлит срок службы чайника;
- обеспечит его надлежащую работоспособность;
- позволит сэкономить электроэнергию.

Для очистки чайника от накипи используйте столовый уксус или имеющиеся в продаже средства для удаления накипи.

- Наполните чайник водой до отметки **1.7** и доведите ее до кипения. Затем добавьте в воду небольшое количество уксуса и дайте воде отстояться несколько часов. Также можно использовать специальное средство для удаления накипи, следуя инструкциям его изготовителя.
- Ополосните чайник и фильтр от накипи чистой водой.

Предостережение: Ни в коем случае не используйте для удаления накипи твердые предметы, которые могут нарушить герметичность чайника.

Полезный совет: При ежедневном использовании чайника накипь следует удалять более часто.

Самостоятельное устранение мелких неисправностей

Прибор не нагревает воду, выключатель не загорается.

- Сработал предохранитель от перегрева.
- Дайте чайнику остыть некоторое время и повторно включите прибор.

Чайник выключается до того, как закипает вода.

- в чайнике скопилось слишком много накипи.
- Очистьте чайник от накипи, следуя вышеизложенным инструкциям.

Технические характеристики

Подключение к электросети	220-240 В~ 50/60 Гц
Мощность	1850-2200 Вт
Высота прибора	235 мм
Ширина прибора	225 мм
Глубина прибора	150 мм
Количество воды	1,70 L

Утилизация



Утилизируйте упаковку с использованием экологически безопасных методов. Данный прибор имеет отметку о соответствии европейским нормам 2012/19/EU утилизации электрических и электронных приборов (waste electrical and electronic equipment – WEEE). Данные нормы определяют действующие на территории Евросоюза правила возврата и утилизации старых приборов. Информацию об актуальных возможностях утилизации Вы можете получить в магазине, в котором Вы приобрели прибор.

Условия гарантийного обслуживания

Получить исчерпывающую информацию об условиях гарантийного обслуживания Вы можете в Вашем ближайшем авторизованном сервисном центре, или в сервисном центре от производителя ООО «БСХ Бытовые Приборы», или в сопроводительной документации.

Мы оставляем за собой право на внесение изменений.

Інструкції з техніки безпеки

Інструкцію з експлуатації треба уважно прочитати, діяти відносно до вказівок, що містяться в ній, і добре зберігати! Передаючи цей прилад іншій людині, дайте їй цю інструкцію. Цей прилад призначений тільки для побутового використання.

⚠ Небезпека ураження електричним струмом!

Використовуйте прилад лише всередині приміщень при кімнатній температурі на висоті не вище 2000 м над рівнем моря. Прилад можна підключати до електромережі змінного струму тільки через розетку з заземленням, яка інстальована згідно з нормами. Переконайтеся, що система заземлення електропроводки в будинку встановлена згідно з діючими нормами. Прилад дозволяється вмикати у розетку і експлуатувати лише відповідно до даних, зазначених на заводській табличці. Щоб уникнути небезпек, ремонтувати прилад, напр., міняти пошкоджений шнур, дозволяється лише в нашій сервісній майстерні.

Цим приладом дозволяється користуватися дітям віком понад 8 років і особам з обмеженими психічними, чуттєвими або розумовими здатностями або недостатнім досвідом та/або недостатніми знаннями, якщо вони роблять це під наглядом або пройшли відповідний інструктаж стосовно безпечного використання приладу та зрозуміли небезпеку, пов'язану з приладом. Дітей віком до 8 років не можна допускати близько до приладу або шнура живлення; їм забороняється користуватися приладом.

Дітям забороняється гратися з приладом. Чищення та видалення накипу дозволяється дітям лише старше 8 років і виключно під наглядом дорослих. Уникайте попадання бризок на конектор. Ніколи не занурюйте прилад, підставку або кабель живлення у воду.

Використовуйте чайник лише з підставкою, яка додається в комплекті. Приладом дозволяється користуватися лише за умови відсутності пошкоджень шнура і самого приладу. У разі несправності негайно витягніть штепсель із розетки або вимкніть напругу в електромережі.

⚠ Небезпека пожежі!

Не ставте підставку або чайник на гарячі поверхні або поблизу них, напр., на плиту. Не допускайте попадання бризок жиру, пластмаса може отримати пошкодження.

⚠ Небезпека отримання опіків!

Під час використання прилад нагрівається. Тому беріть його лише за ручку і відкривайте кришку лише коли пристрій охолоне. Користуйтеся приладом лише з кришкою, що зайшла в зачеплення. Коли прилад наповнений водою вище позначки «max» рівня, існує ризик розбризкування киплячої води.

⚠ Небезпека опіків!

Після використання приладу поверхні нагрівального елемента можуть ще певний час залишатися гарячими.



ПОПЕРЕДЖЕННЯ: не використовуйте цей прилад біля ванни, душу, раковини або інших посудин із водою.

⚠ Небезпека ядухи!

Не дозволяйте дітям гратися з пакувальними матеріалами.

⚠ Небезпека травмування!

Неправильне поводження з приладом може стати причиною травм.

⚠ Увага!

Очищення поверхонь, які контактують з харчовими продуктами! Додержуйтеся спеціальних указівок щодо очищення, наведених в інструкції.

Вітаємо вас із придбанням приладу **Bosch**. Ви придбали високоякісний продукт, який принесе Вам багато задоволення.

Деталі і елементи управління

- 1 Чайник (з індикатором рівня води)
- 2 Кришка
- 3 Кнопка для відкриття кришки
- 4 Вимикач з підсвічуванням
- 5 Сито від накипу (виймається)
- 6 Підставка
- 7 Барабан для намотування шнура

Важливо: Використовуйте чайник лише з доданою підставкою.

- **В електричний чайник дозволяється заливати лише воду.** Молоко або розчинні продукти підгорають та пошкоджують прилад. Не вмикайте чайник без води і не переповнюйте його, треба приймати до уваги позначки **min** та **max**. При переповненні електричного чайника вода переливається через край!

Перед першим використанням

- Зніміть наявні наклейки та плівки.
- Розмотайте шнур з барабана для намотування шнура на необхідну довжину і під'єднайте його.
- Наповніть чайник два рази чистою водою і кожного разу прокип'ятіть, щоб ретельно прочистити чайник.
- При першому кип'ятінні додайте одну столову ложку господарчого оцту.

Кип'ятіння води

- Свіжу воду у чайник наливайте через носик або через отвір, для чого треба відкрити кришку, натиснувши на кнопку для відкриття кришки.
- Слідкуйте за об'ємом на індикаторі рівня води. Заливайте не менше ніж 0,3 літра та не більше ніж 1,7 літра води!
- Закрийте кришку.

- Притисніть вимикач вниз, вимикач загорається. Вода нагрівається.
- Після завершення процесу кип'ятіння електричний чайник автоматично вимикається.

Посунувши вимикач вгору, прилад можна вимкнути коли завгодно.

Увага: Якщо підняти чайник і знову поставити на підставку до завершення процесу кип'ятіння, вода продовжує кип'ятитися.

Вказівки: Використовуйте чайник лише із закритою кришкою і вставленим ситом від накипу, інакше електричний чайник не вимкнеться.

Із фізичних причин на підставці може збиратися конденсат. Це нормальне явище і не значить, що чайник протікає. Після кожного кип'ятіння дайте приладу охолонути 5 хвилин, перш ніж знову наливати в нього воду.

Не вмикайте прилад, якщо чайник порожній, інакше прилад автоматично вимкнеться завдяки захисту від перегрівання.

Очищення і догляд

Небезпека ураження електричним струмом

Ні в якому разі не занурюйте прилад у воду і не мийте його в посудомийній машині!

Ніколи не використовуйте паровий очищувач.

- Витягніть штепсель з розетки.
- Очищайте чайник і підставку зовні лише мокрою ганчіркою. Не використовуйте агресивні мийні засоби або такі, що дряпають.
- Вийміть сито від накипу, потримайте його в оцті і сполосніть чистою водою.
- Іще раз сполосніть чайник і сито від накипу чистою водою.

Видалення накипу

Регулярне видалення накипу

- продовжує строк служби приладу;
- забезпечує бездоганну роботу приладу;
- заощаджує електроенергію.

Видаляйте накип в чайнику оцтом або іншим стандартним засобом для видалення накипу.

- Налийте у чайник воду до позначки 1.7 і закип'ятіть її. Після цього налейте невелику кількість господарчого оцту і залиште на декілька годин або використайте засіб для видалення накипу у відповідності до даних виробника.

- Після цього сполосніть чайник і сито від накипу чистою водою.

Увага: Не використовуйте для видалення накипу тверді предмети, які можуть пошкодити герметичність чайника.

Рекомендація: При щоденному використанні електричного чайника видаляйте накип частіше.

Самостійне усунення невеликих неполадок

Прилад не нагріває воду, вимикач не загорається.

– Увімкнутий захист від перегрівання.

- Дайте чайнику довгий час охолонути, щоб знову можна було увімкнути прилад.

Прилад вимикається до завершення процесу кип'ятіння.

– У приладі назбирався накип.

- Видаліть накип з приладу у відповідності до інструкцій.

Технічні дані

Приєднання до електромережі	220-240 В~ 50/60 Гц
Потужність	1850-2200 Вт
Висота приладу	235 мм
Ширина приладу	225 мм
Глибина приладу	150 мм
Об'єм води, що її заливають	1,70 л

Утилізація



Цей прилад маркіровано згідно положень європейської Директиви 2012/19/EU стосовно електронних та електроприладів, що були у використанні (waste electrical and electronic equipment – WEEE). Директивою визначаються можливості, які є дійсними у межах Європейського союзу, щодо прийняття назад та утилізації бувших у використанні приладів. Про актуальні можливості для видалення можна дізнатися в спеціалізованому магазині.

Умови гарантії

Стосовно цього приладу діють умови гарантії, щоб були опубліковані нашим компетентним представництвом в країні, в якій Ви придбали прилад. Ви можете в будь-який час одержати умови гарантії у спеціалізованому магазині, в якому Ви придбали прилад, або безпосередньо в нашому представництві у Вас в країні. Умови гарантії для Німеччини та адреси Ви знайдете на останніх чотирьох сторінках цієї брошури. Крім того, умови гарантії розміщені також і в Інтернеті за зазначеною адресою. Для користування гарантійними послугами необхідно в будь-якому випадку показати квитанцію про оплату.

Можливі зміни.

المواصفات الفنية

التوصيل الكهربائي	220-240 فولت تيار متردد 50/60 هيرتز
القدرة	1850-2200 وات
ارتفاع الجهاز	235 مم
عرض الجهاز	225 مم
طول الجهاز	150 مم
كمية الماء بالماء	1.70 لتر

التخلص من الجهاز

تخلص من عبوة الجهاز بأسلوب يدعم الحفاظ على البيئة. هذا الجهاز مطابق للمواصفة الأوروبية 19/2012/المجموعة الاقتصادية الأوروبية الخاصة بالأجهزة الكهربائية والإلكترونية القديمة

(waste electrical and electronic equipment – WEEE). وهذه المواصفة تحدد الإطار العام لقواعد تسري في جميع دول الاتحاد الأوروبي بخصوص استعادة الأجهزة القديمة وإعادة استغلالها. قومي باستشارة موزع عمك المحلي لمعرفة أحدث الانظمة المتبعة حاليا للتخلص من الاجهزة القديمة.

شروط الضمان

يتم تحديد شروط الضمان لهذا الجهاز من قبل ممثلنا في الدولة التي يتم فيها بيع الجهاز. يمكنك الحصول على تفاصيل هذه الشروط من قبل الموزع الذي اشتريته منه الجهاز. يرجى إحضار فاتورة أو إيصال الشراء في حال أصاب جهازك أي طارئ يغطيهِ الضمان.

نحتفظ بحقنا في إجراء أية تعديلات.

■ اشطف الغلاية وفلتر الترسيبات الجيرية بالماء الصافي.

إزالة الترسيبات

إزالة الترسيبات بشكل منتظم تجعل الغلاية تستمر في العمل لفترة أطول؛ كما تضمن تشغيلها بشكل جيد؛ وتوفر الطاقة.

قم بإزالة الترسيبات من الغلاية باستخدام الخل أو إحدى المواد التجارية لإزالة الترسيبات.

■ املا الغلاية بالماء حتى العلامة 1.7 ثم قم بغليه. قم، بعد ذلك، بإضافة مقدار ضئيل من الخل الأبيض ودعه لعدة ساعات. يمكنك كذلك استخدام منتج تجاري لإزالة الترسيبات واتبع إرشادات جهة التصنيع.

■ قم بشطف الغلاية وفلتر إزالة الترسيبات الجيرية بماء صافٍ.

تحذير: لا تقم مطلقاً باستخدام أجسام صلبة لإزالة بقايا الترسيبات الجيرية فمن شأن ذلك أن يتلف الختم.

نصيحة: إذا كنت تستخدم الغلاية يوميًا، فقم بإزالة الترسيبات بشكل متكرر.

استكشاف الأخطاء وإصلاحها

الجهاز لا يقوم بالتسخين، المفتاح لا يضيء.

– وحدة التحكم في الحرارة الزائدة مُعطلة.

■ اترك الغلاية لتبرد لبعض الوقت وبالتالي يمكن تشغيل الجهاز مرة أخرى.

إذا كان الجهاز يتوقف عن التشغيل قبل وصول الماء إلى درجة الغليان.

– فهذا يعني أن الغلاية بها ترسيبات كثيرة للغاية.

■ قم بإزالة الترسيبات حسب الإرشادات.

- تعبئة كمية تقل عن 0.3 لتر أو تزيد عن 1.7 لتر من الماء!
- يتم إغلاق الغطاء.
- يتم ضغط المفتاح لأسفل، المفتاح يضيء. يتم تسخين الماء.
- بعد انتهاء عملية الغلي فإن غلاية الماء تتوقف عن التشغيل أوتوماتيكياً.

يمكن أيضاً إيقاف تشغيل الجهاز في كل وقت من خلال جذب المفتاح لأعلى.

تحذير: إذا قمت برفع الغلاية عن القاعدة وغيرت من وضعها قبل انتهاء عملية التسخين، فلن تستمر الغلاية في تسخين الماء.

تنبيه: يجب عدم تشغيل الجهاز إلا عندما يكون الغطاء مغلقاً ويكون فلتر إزالة الرواسب الجيرية مركباً في موضعه، عند عدم الالتزام بذلك فإن غلاية الماء لا تتوقف عن التشغيل.

لأسباب مادية، قد تقوم القاعدة بتجميع بعض الماء الناتج عن عملية التكثف. ويُعد هذا أمراً طبيعياً، ولا يعني أن الغلاية تسرب الماء.

بعد انتهاء عملية الغليان، اترك الغلاية لتبرد لمدة 5 دقائق قبل إعادة ملئها بالماء.

تجنب تشغيل الجهاز إذا ما كانت الغلاية فارغة، هذا وإلا فستتدخل وحدة تحكم في الحرارة الزائدة ويتم إيقاف تشغيل الجهاز تلقائياً.

التنظيف والصيانة

⚠ خطر التعرض لصدمة كهربائية!

لا تقم مطلقاً بغمر الجهاز في الماء أو وضعه في غسالة الأطباق!

تجنب تنظيف الجهاز بالبخار.

■ قم، قبل التنظيف، بفصل الجهاز عن مأخذ التيار الكهربائي.

■ قم بتنظيف السطح الخارجي للغلاية والقاعدة مستخدماً قطعة قماش رطبة. تجنب استخدام مواد التنظيف القوية أو الكاشطة.

■ قم بفك فلتر إزالة الترسبات الجيرية، ثم اغمره في كمية قليلة من الخل، واشطفه بعد ذلك بماء صافٍ.

نتقدم لكم بأصدق التهاني على شرائكم لهذا الجهاز الجديد من ماركة **Bosch**. وتجدون المزيد من المعلومات حول منتجاتنا في موقع الإنترنت الخاص بنا.

الأجزاء وعناصر التحكم في التشغيل

- 1 الغلاية
- (مزودة بمؤشر يشير لمستوى المياه)
- 2 الغطاء
- 3 زر فتح الغطاء
- 4 مفتاح التشغيل/الإيقاف، بإضاءة
- 5 فلتر إزالة الرواسب الجيرية (قابل للإزالة)
- 6 القاعدة
- 7 حاوية الكابلات

هام: لا تستخدم الغلاية إلا مع القاعدة المرفقة بها.

■ **املا الغلاية بالماء فقط.** فمن شأن الحليب والمشروبات الفورية أن تتسبب في حرق الجهاز وإتلافه. يجب عدم تشغيل الغلاية بدون ماء أو ملئها بقدر زائد عما ينبغي، يجب مراعاة علامة الحد الأدنى **min** وعلامة الحد الأقصى **max**. إذا كانت الغلاية مملوءة بالكامل، فسيفيض الماء المغلي خارج الغلاية!

قبل استخدام الغلاية للمرة الأولى

- قم بإزالة أية ملصقات أو أغطية.
- قم بفك المقدار المناسب من الكابل من حاوية الكابلات ثم قم بتوصيله.
- املا الغلاية بالماء. قم بوضع الماء في الغلاية ثم اسكبه منها. وكرر هذه العملية عدة مرات. فسيجعلنا هذا نتأكد من نظافة الغلاية لاستخدامها بشكل طبيعي.
- عند وصول الماء لدرجة الغليان لأول مرة، قم بإضافة مقدار معلقة مائدة من الخل الأبيض.

عملية غلي الماء

■ يتم تعبئة ماء طازج في الغلاية إما عبر البزياز أو عن طريق فتح الغطاء من خلال الضغط على زر الفتح.

■ الكمية التي يتم تعبئتها يمكن التعرف عليها عن طريق المؤر المشير لمستوى الماء. يجب عدم

⚠️ خطر نشوب حريق!

لا تضع القاعدة أو الغلاية على سطح ساخن أو بالقرب منه، مثل صفيحة الموقد. تجنب رذاذ الدهن فقط يتضرر البلاستيك.

⚠️ خطر التعرض للحروق!

ترتفع درجة حرارة الجهاز أثناء الاستخدام. ولذا احرص على مسك الجهاز من المقبض فقط وعدم فتح الغطاء إلا عندما يبرد. احرص على غلق الغطاء عند استخدام الجهاز. عند ملء الجهاز أعلى من علامة «max» قد تتعرض لخطر بسبب رذاذ الماء المغلي.

⚠️ خطر حدوث حروق!

قد تظل أسطح عنصر التسخين ساخنةً لبعض الوقت بعد الاستخدام.

تحذير: لا تستخدم هذا الجهاز بالقرب من أحواض الاستحمام، أو الدش، أو أحواض الغسيل، أو أي وعاء آخر يحتوي على ماء.



⚠️ خطر الاختناق!

يجب عدم السماح لأطفال باللعب بمواد التغليف.

⚠️ خطر حدوث إصابات!

الاستخدام الخاطئ للجهاز يمكن أن يؤدي إلى حدوث إصابات.

⚠️ تنبيه!

تنظيف الأسطح التي تلامس المواد الغذائية!

احرص على مراعاة الإرشادات الخاصة بالتنظيف والمذكورة في دليل الاستخدام.

تعليمات الأمان

برجاء قراءة إرشادات الاستخدام بأكملها بعناية والتعامل مع الجهاز بالأسلوب الموضح فيها، والحفاظ عليها للرجوع إليها عند الحاجة! في حالة قيامكم بإعطاء الجهاز لشخص آخر يرجى منكم تسليمه إرشادات الاستخدام هذه سويا مع الجهاز. هذا الجهاز مخصص للاستخدام المنزلي فقط.

⚠️ خطر حدوث صدمة كهربائية!

لا تستخدم الجهاز سوى في الأماكن الداخلية وفي درجة حرارة الغرفة، وعلى ارتفاع أقل من 2000 متر فوق مستوى سطح البحر. ينبغي توصيل الجهاز فقط بمقبس مركب بطريقة سليمة ومزود بوصلة تأريض على أن تكون شبكة الكهرباء ذات تيار متردد. تأكد من أن نظام أسلاك الحماية الأرضية الخاص بتركيبات المنزل الكهربائية مركبة وفقاً للوائح المعنية.

يجب عدم توصيل وتشغيل الجهاز إلا وفقاً للبيانات المنصوص عليها في لوحة بيانات الطراز. لا يسمح بإجراء أية أعمال إصلاح، مثل استبدال كبل إمداد بالكهرباء تالف، إلا من قبل خدمة العملاء التابعة لشركتنا، وذلك لتجنب تعريض أشخاص أو أشياء للخطر. هذا الجهاز يمكن أن يتم استخدامه من قبل أطفال يبلغ عمرهم 8 سنوات أو ما يزيد عن ذلك ومن قبل أشخاص ذوي قدرات بدنية أو حسية أو ذهنية محدودة أو نقص في الخبرة و/أو نقص في المعارف والمعلومات، وذلك عندما يكون جاري الإشراف عليهم أو بعد أن يكون قد تم إعطائهم إرشادات تفصيلية بشأن كيفية الاستخدام الآمن للجهاز وبعد أن يكونوا قد فهموا جيداً الأخطار المترتبة على استخدام الجهاز. يجب الحفاظ على الأطفال الذين يقل عمرهم عن 8 سنوات بعيداً عن الجهاز وعن كبل التوصيل بالكهرباء، ولا يسمح لهم بتشغيل الجهاز. يجب عدم السماح للأطفال بأن يقوموا باللعب بالجهاز. أعمال التنظيف وإزالة الرواسب لا يسمح بأن يتم إجراؤها من قبل أطفال، إلا إذا كانوا يبلغون من العمر 8 سنوات أو أكثر، وتحت الإشراف عليهم عند قيامهم بذلك.

تجنب الانسكاب على الموصل. احذر من غمر الجهاز أو القاعدة أو كابل الطاقة في المياه. لا تستخدم الغلاية إلا مع القاعدة المرفقة معها. لا يستخدم إلا إذا لم يكن في التوصيلات أو الجهاز أي أضرار. في حالة حدوث خلل يتم على الفور إخراج قابس الجهاز من مقبس التغذية بالتيار الكهربائي أو فصل التغذية بالجهد الكهربائي.

Kundendienst – Customer Service

DE Deutschland, Germany

BSH Hausgeräte Service GmbH
Zentralwerkstatt für kleine Hausgeräte
Trautskirchener Strasse 6-8
90431 Nürnberg

Online Auftragsstatus, Filterbeutel-
Konfigurator und viele weitere Infos
unter: www.bosch-home.com

Reparaturservice, Ersatzteile &
Zubehör, Produkt-Informationen:
Tel.: 0911 70 440 040
mailto:cp-servicecenter@bshg.com

Wir sind an 365 Tagen rund um die Uhr
erreichbar.

AE United Arab Emirates, الإمارات العربية المتحدة

BSH Home Appliances FZE
Round About 13,
Plot Nr MO-0532A
Jebel Ali Free Zone – Dubai
Tel.: 04 881 4401
mailto:service.uae@bshg.com
www.bosch-home.com/ae

AL Republika e Shqipërisë, Albania

ELEKTRO-SERVIS sh.p.k
Rr. Shkëlqim Fusha, Selitë,
Pallati "Matrix Konstruktion",
Kati 0 dhe +1
1023 Tirane
Tel.: 4 2278 130, -131
Fax: 4 2278 130
mailto:info@elektro-servis.com

EXPERT SERVIS

Rruga e Kavajës,
Kulla B Nr 223/1 Kati I
1023 Tirane
Tel.: 4 480 6061
Tel.: 4 227 4941
Fax: 4 227 0448
Cel: +355 069 60 45555
mailto:info@expert-servis.al

AT Österreich, Austria

BSH Hausgeräte Gesellschaft mbH
Werkskundendienst für Hausgeräte
Quellenstrasse 2a
1100 Wien

Online Reparaturannahme,
Ersatzteile und Zubehör und viele
weitere Infos unter:
www.bosch-home.at
Reparaturservice, Ersatzteile & Zubehör,
Produktinformationen
Tel.: 0810 550 511
mailto:vie-stoerungsannahme@bshg.com

Wir sind an 365 Tagen rund um die Uhr für
Sie erreichbar.

AU Australia

BSH Home Appliances Pty. Ltd.
Gate 1, 1555 Centre Road
Clayton, Victoria 3168
Tel.: 1300 369 744*
Fax: 1300 306 818
mailto:aftersales.au@bshg.com
www.bosch-home.com.au

* Mo-Fr: 24 hours

BA Bosna i Hercegovina, Bosnia-Herzegovina

"HIGH" d.o.o.
Gradačanka 29b
71000 Sarajevo
Tel./Fax: 033 21 35 13
mailto:centralniserbis@yahoo.com

BE Belgique, België, Belgium

BSH Home Appliances S.A. – N.V.
Avenue du Laerbeek 74
Laarbeeklaan 74
1090 Bruxelles – Brussel
Tel.: 02 475 70 01
mailto:bru-repairs@bshg.com
www.bosch-home.be

BG Bulgaria

BSH Domakinski Uredi Bulgaria EOOD
Business center FPI, floor 5,
Cherni vrah Blvd. 51B
1407 Sofia
Tel.: 0700 208 17
mailto:informacia.servis-bg@bshg.com
www.bosch-home.bg

BH Bahrain, مملكة البحرين

Khalaifat Est.
P.O. Box 5111
Manama
Tel.: 01 7400 553
mailto:service@khalaifat.com

BY Belarus, Беларусь

ООО "БСХ Бытовая техника"
тел.: 495 737 2961
mailto:mok-kdhl@bshg.com

CH Schweiz, Suisse, Svizzera, Switzerland

BSH Hausgeräte AG
Bosch Hausgeräte Service
Fahrweidstrasse 80
8954 Geroldswil
Reparaturservice, Ersatzteile & Zubehör,
Produktinformationen
Tel.: 0848 888 200
mailto:ch-service@bshg.com
mailto:ch-spareparts@bshg.com
www.bosch-home.ch

CY Cyprus, Κύπρος

BSH Ikiakes Syskeves-Service
39, Arh. Makaariou III Str.
2407 Egomi/Nikosia (Lefkosia)
Tel.: 7777 8007
Fax: 022 658 128
mailto:bsh.service.cyprus@
cytanet.com.cy

CZ Česká Republika, Czech Republic

BSH domácí spotřebiče s.r.o.
Firemní servis domácích spotřebičů
Radlická 350/107c
158 00 Praha 5
Tel.: 0251 095 546
www.bosch-home.com/cz

DK Danmark, Denmark

BSH Hvidevarer A/S
Telegrafvej 4
2750 Ballerup
Tel.: 44 89 80 18
mailto:BSH-Service.dk@bshg.com
www.bosch-home.dk

EE Eesti, Estonia

SIMSON OÜ
Türi tn.5
11313 Tallinn
Tel.: 0627 8730
Fax: 0627 8733
mailto:serviceenet@serviceenet.ee
www.simson.ee

Renerki Kaubanduse OÜ
Tammisaare tee 134B (Euronicsi kaupluses)
12918 Tallinn
Tel.: 0651 2222
Fax: 0516 7171
mailto:kliiditeenindus@renerk.ee
www.renerk.ee

Eliser OÜ

Mustamäe tee 24
10621 Tallinn
Tel.: 0665 0090
mailto:hooldus@eliser.ee
www.kodumasinat-remont.ee

ES España, Spain

BSH Electrodomésticos España S.A.
Servicio Oficial del Fabricante
Parque Empresarial PLAZA,
C/ Manfredonia, 6
50197 Zaragoza
Tel.: 976 305 713
Fax: 976 578 425
mailto:CAU-Bosch@bshg.com
www.bosch-home.es

FI Suomi, Finland

BSH Kodinkoneet Oy
Itälähdenkatu 18 A, PL 123
00201 Helsinki
Tel.: 0207 510 705
mailto:Bosch-Service-FI@bshg.com
www.bosch-home.fi
Soittajahinta on kiinteästä verkosta ja
matkapuhelimesta 8,35 snt/puh + 16,69 snt/min.

FR France

BSH Electroménager S.A.S.
50 rue Ardoin – CS 50037
93406 SAINT-OUEN cedex
Service interventions à domicile:
01 40 10 11 00

Service Consommateurs:

0 892 698 010 Service 0,40 € / min
+ prix appel

mailto:soa-bosch-conso@bshg.com
Service Pièces Détachées et
Accessoires:

0 892 698 009 Service 0,40 € / min
+ prix appel

www.bosch-home.fr

GB Great Britain

BSH Home Appliances Ltd.
Grand Union House
Old Wolverton Road
Wolverton
Milton Keynes MK12 5PT
To arrange an engineer visit, to order
spare parts and accessories or for
product advice please visit
www.bosch-home.co.uk
or call Tel.: 0344 892 8979*

* Calls are charged at the basic rate, please
check with your telephone service provider
for exact charges.

GR Greece, Ελλάδα

BSH Ikiakes Siskeves A.B.E.
 Central Branch Service
 17 km E.O. Athinon-Lamias & Potamou 20
 14564 Kifisia
 Τηλέφωνο: 181 82
 Τηλέφωνο: 210 427 77 01
 mailto:nkf-CustomerService@bshg.com
 www.bosch-home.gr

HK Hong Kong, 香港

BSH Home Appliances Limited
 Unit 1 & 2, 3rd Floor,
 North Block, Skyway House,
 3 Sham Mong Road
 Tai Kok Tsui, Kowloon
 Hong Kong
 Tel.: 2626 9655 (HK)
 Toll free 0800 863 (Macao)
 Fax: 2565 6681
 mailto:bosch.hk.service@bshg.com
 www.bosch-home.com.hk

HR Hrvatska, Croatia

BSH kućanski uređaji d.o.o.
 Ulica grada Vukovara 269F
 10000 Zagreb
 Tel.: 01 5520 888
 Fax: 01 6403 603
 mailto:informacije.servis-hr@bshg.com
 www.bosch-home.com/hr

HU Magyarország, Hungary

BSH Háztartási Készülék Kereskedelm Kft.
 Árpád fejedelem útja 26-28
 1023 Budapest
 Call Center: +06 80 200 201
 mailto:BSH-szerviz@bshg.com
 www.bosch-home.com/hu

IE Republic of Ireland

BSH Home Appliances Ltd.
 M50 Business Park
 Ballymount Road Upper
 Walkinstown
 Dublin 12
 To arrange an engineer visit, to order
 spare parts and accessories or for
 product advice please call
 Tel.: 01450 2655*
 www.bosch-home.ie
 * Calls are charged at the basic rate, please
 check with your telephone service provider
 for exact charges

IL Israel

C/S/B/ Home Appliance Ltd.
 1, Hamasger St.
 North Industrial Park
 Lod, 7129801
 Tel.: 08 9777 222
 Fax: 08 9777 245
 mailto:csb-serv@csb-ltd.co.il
 www.bosch-home.co.il

IN India, Bhārat, भारत

BSH Household Appliances Mfg. Pvt. Ltd.
 Arena House, Main Bldg, 2nd Floor,
 Plot No. 103, Road No. 12,
 MIDC, Andheri East
 Mumbai 400 093
 Toll Free 1800 266 1880*
 www.bosch-home.com/in
 * Mo-Sa: 8.00am to 8.00pm
 (exclude public holidays)

IS Iceland

Smith & Norland hf.
 Noatuní 4
 105 Reykjavik
 Tel.: 0520 3000
 Fax: 0520 3011
 www.sminor.is

IT Italia, Italy

BSH Elettrodomestici S.p.A.
 Via. M. Nizzoli 1
 20147 Milano (MI)
 Tel.: 02 412 678 100
 mailto:info.it@bosch-home.com
 www.bosch-home.com/it

KZ Kazakhstan, Қазақстан

IP Anackiy A.N. PTN-Service
 Kuysiy Dina str.23/1 N3
 Astana
 Tel.: 717 236 64 55
 mailto:ptnservice@mail.ru

Technodom Service
 Utegen Batira Str. 73
 480096 Almaty
 Tel.: 727 258 85 44
 mailto:lsr@technodom.kz
 www.technodom.kz

Kombitehnocentr
 Zhambyl st. 117
 480096 Almaty
 Tel.: 727 338 45 55
 mailto:cts_pavel@bk.ru
 www.cts.kz

TOO Evrika Service
 Shimkent, Riskulova 22.
 Shimkent 160018
 Tel.: 727 252 44 63 75
 mailto:evrika_c@mail.ru
 www.evrika.com

AV SERVICE

Abulhair hana Str. 51
 Uralsk 090000
 Tel.: 711 293 99 49
 mailto:oastafiev@avservice.kz
 www.avservice.kz

LB Lebanon, لبنان

Teheni, Hana & Co.
 Boulevard Dora 4043 Beyrouth
 P.O. Box 90449
 Jdeideh, 1202 2040
 Tel.: 01 255 211
 mailto:Info@Teheni-Hana.com

LT Lietuva, Lithuania

Senuku prekybos centras UAB
 Jonavos g. 62
 44192 Kaunas
 Tel.: 037 212 146
 Fax: 037 212 165
 www.senukai.lt

UAB "AG Service"
 R. Kalantos g. 32
 52494 Kaunas
 Tel.: 0700 556 55
 Fax: 037 331 363
 mailto:servisas@agservice.lt
 www.agservice.lt

Baltic Continent Ltd.
 Lukšio g. 23
 09132 Vilnius
 Tel.: 870 055 595
 Fax: 052 741 722
 mailto:info@balticcontinent.lt
 www.balticcontinent.lt

UAB Emtoservis
 Savanorių pr. 1 (Centrinė būstinė)
 03116 Vilnius
 Tel.: 870 044 724
 Fax: 052 737 368
 mailto:svc@emtoservis.lt
 www.emtoservis.lt

LU Luxembourg

BSH électroménagers S.A.
 13-15, ZI Breedeweues
 1259 Senningerberg
 Tel.: 26 349 811
 Fax: 26 349 315
 Reparaturen: lux-repair@bshg.com
 Ersatzteile: lux-spare@bshg.com
 www.bosch-home.com/lu

LV Latvija, Latvia

SIA "General Serviss"
 Buļļu iela 70c
 1067 Riga
 Tel.: 067 42 52 32
 mailto:info@serviscentrs.lv
 www.serviscentrs.lv
 BALTIJAS SERVISS
 Brīvības gatve 201
 1039 Riga
 Tel.: 067 07 05 20; -36
 Fax: 067 07 05 24
 mailto:info@baltijasserviss.lv
 www.baltijasserviss.lv

Sia Elektronika-Serviss
 Tadaikų iela 4
 1004 Riga
 Tel.: 067 71 70 60
 Fax: 067 60 12 35
 mailto:serviss@elektronika.lv
 www.elektronika.lv

MD Moldova

S.R.L. "Rialto-Studio"
 ул. Щуцева 98
 2012 Кишинев
 тел./ факс: 022 23 81 80
 mailto:bosch-md@mail.ru

ME Crna Gora, Montenegro

Elektronika komerc
 Oktobarske revolucije 129
 81000 Podgorica
 Tel./Fax: 020 674 631
 Mobil: 069 324 812
 mailto:ekobosch.servis@t-com.me

MK Macedonia, Македонија

GORENEC
 Jane Sandanski 69 lok. 3
 1000 Skopje
 Tel.: 02 2454 600
 Mobil: 070 233 689
 mailto:gorenecc@yahoo.com

MT Malta

Oxford House Ltd.
 Notabile Road
 Mriehel BKR 14
 Tel.: 021 442 334
 Fax: 021 488 656
 www.oxfordhouse.com.mt

MV Raajjeyge Jumhooriyyaa, Maldives

Lintel Investments
Ma. Maadheli, Majeedhee Magu
Malé
Tel.: 0331 0742
mailto:mohamed.zuhuree@
lintel.com.mv

NL Nederlande, Netherlands

BSH Huishoudapparaten B.V.
Taurus Avenue 36
2132 LS Hoofddorp
Storingsmelding:
Tel.: 088 424 4010
Fax: 088 424 4845
mailto:bosch-contactcenter@
bshg.com
Onderdelenverkoop:
Tel.: 088 424 4010
Fax: 088 424 4801
mailto:bosch-onderdelen@bshg.com
www.bosch-home.nl

NO Norge, Norway

BSH Husholdningsapparater A/S
Grensesvingen 9
0661 Oslo
Tel.: 22 66 05 54
Tel.: 22 66 06 00
mailto:Bosch-Service-NO@bshg.com
www.bosch-home.no

NZ New Zealand

BSH Home Appliances Ltd.
Unit F 2, 4 Orbit Drive
Mairangi Bay
Auckland 0632
Tel.: 0800 245 700*
Fax: 0800 256 535
mailto:aftersales.nz@bshg.com
www.bosch-home.co.nz
* Mo-Fr: 8.30 am to 5.00 pm
(exclude public holidays)

PL Polska, Poland

BSH Sprzęt Gospodarstwa
Domowego sp. z o.o.
Al. Jerozolimskie 183
02-222 Warszawa
Centrala Serwisu
Tel.: 801 191 534
Fax: 022 572 7709
mailto:Serwis.Fabryczny@bshg.com
www.bosch-home.pl

PT Portugal

BSHP Electrodomésticos,
Sociedade Unipessoal, Lda.
Rua Alto do Montijo, nº 15
2790-012 Carnaxide
Tel.: 214 250 730
Fax: 214 250 701
mailto:bosch.electrodomesticos.pt@
bshg.com
www.bosch-home.pt

RO România, Romania

BSH Electrocasnice srl.
Sos. Bucuresti-Ploiesti,
nr. 19-21, sect.1
13682 Bucuresti
Tel.: 021 203 9748
Fax: 021 203 9733
mailto:service.romania@bshg.com
www.bosch-home.ro

RU Russia, Россия

ООО «БСХ Бытовые Приборы»
Сервис от производителя
Малая Калужская, 15
119071 Москва
Тел.: 8 (800) 200 29 61
mailto:mok-kdhl@bshg.com
www.bosch-home.com

SA Kingdom Saudi Arabia,

المملكة العربية السعودية
Abdul Latif Jameel Electronics
and Airconditioning Co. Ltd.
BOSCH Service centre,
Kilo 5 Old Makkah Road
(Next to Toyota), Jamiah Dist.
P.O.Box 7997
Jeddah 21472
Tel.: 800 127 9999
mailto:palakkaln@alj.com
www.aljelectronics.com.sa

SE Sverige, Sweden

BSH Home Appliances AB
Landsvägen 32
169 29 Solna
Tel.: 0771 19 70 00 local rate
Tel.: 0771 11 22 77 local rate
mailto:Bosch-Service-SE@bshg.com
www.bosch-home.se

SG Singapore, 新加坡

BSH Home Appliances Pte. Ltd.
Block 4012, Ang Mo Kio Avenue 10
#01-01 Techplace 1
Singapore 569628
Tel.: 6751 5000*
Fax: 6751 5005
mailto:bshsgp.service@bshg.com
www.bosch-home.com.sg
* Mo-Fr: 8.30am to 7.00pm, Sa: 8.30am to 5.30pm
(exclude public holidays)

SI Slovenija, Slovenia

BSH Hišni aparati d.o.o.
Litostrojska 48
1000 Ljubljana
Tel.: 01 583 07 00
Fax: 01 583 08 89
mailto:informacije.servis@bshg.com
www.bosch-home.com/si

SK Slovensko, Slovakia

BSH domácí spotřebiče s.r.o.
Firemní servis domácích spotřebičů
Radlická 350/107c
158 00 Praha 5
Tel.: +421 244 452 041
mailto:opravy@bshg.com
www.bosch-home.com/sk

TH Thailand, ประเทศไทย

BSH Home Appliances Limited
Ital Thai Tower, 2034/31-39, 1st floor,
New Petchburi Road
Bangkapi, Huay Kwang
Bangkok, 10310
Tel.: 02 975 5353*
www.bosch-home.com/th
* Mo-Sa: 8.00am to 6.00pm
(exclude public holidays)

TR Türkiye, Turkey

BSH Ev Aletleri Sanayi
ve Ticaret A.Ş.
Fatih Sultan Mehmet Mahallesi
Balkan Caddesi No: 51
34771 Ümraniye, İstanbul
Tel.: 0 216 444 6333*
Fax: 0 216 528 9188*
mailto:careline.turkey@bshg.com
www.bosch-home.com/tr
* Çağrı merkezini sabit hatlardan
aramanın bedelli şehir içi ücretlendirmesi,
cep telefonlarından ise kullanılan
tarifeye göre değişiklik göstermektedir

TW Taiwan, 台灣

我們期盼您不斷的鼓勵與指導，
任何諮詢或服務需求，
歡迎洽詢客服專線
BSH Home Appliances Private Limited
台北市內湖區洲子街80號11樓
11F., No.80, Zhouzi St., Neihu Dist.
Taipei City 11493
Tel.: 0800 368 888
Fax: 02 2627 9788
mailto:bshstzn-service@bshg.com
www.bosch-home.com.tw

UA Ukraine, Україна

ТОВ "БСХ Побутова Техніка"
tel.: 044 490 2095
mailto:bsh-service.ua@bshg.com
www.bosch-home.com.ua

XK Kosovo

Service-General SH.P.K.
rr.Magjistralia Ferizaj Prishtine
70000 Ferizaj
Tel : 00381 (0) 290 330 723
Tel.: 00377 44 172 309
mailto:servicegeneral527@gmail.com

XS Srbija, Serbia

BSH Kućni aparati d.o.o.
Milutina Milankovića br. 9ž
11070 Novi Beograd
Tel.: 011 353 70 08
Fax: 011 205 23 89
mailto:informacije.servis-sr@
bshg.com
www.bosch-home.rs

ZA South Africa

BSH Home Appliances (Pty) Ltd.
15th Road Randjespark
Private Bag X36, Randjespark
1685 Midrand – Johannesburg
Tel.: 086 002 6724
Fax: 086 617 1780
mailto:applianceserviceza@bshg.com
www.bosch-home.com/za

Garantiebedingungen

DEUTSCHLAND (DE)

Bosch-Infoteam

(Mo-Fr: 8.00-18.00 Uhr erreichbar)

Für Produktinformationen sowie Anwendungs- und Bedienungsfragen **zu kleinen Hausgeräten**:

Tel.: 0911 70 440 040 oder unter
bosch-infoteam@bshg.com

Für dieses Gerät leisten wir Garantie gemäß nachstehenden Bedingungen:

Nur für Deutschland gültig!

1. Wir beheben unentgeltlich nach Maßgabe der folgenden Bedingungen (Nr. 2–6) Mängel am Gerät, die nachweislich auf einem Material- und/oder Herstellungsfehler beruhen, wenn sie uns unverzüglich nach Feststellung und innerhalb von 24 Monaten nach Lieferung an den Erstendabnehmer gemeldet werden. Zeigt sich der Mangel innerhalb von 6 Monaten ab Lieferung, wird vermutet, dass es sich um einen Material- oder Herstellungsfehler handelt.

2. Die Garantie erstreckt sich nicht auf leicht zerbrechliche Teile wie z. B. Glas oder Kunststoff bzw. Glühlampen.

Eine Garantiepflicht wird nicht ausgelöst durch geringfügige Abweichungen von der Soll-Beschaffenheit, die für Wert und Gebrauchstauglichkeit des Gerätes unerheblich sind, oder durch Schäden aus chemischen und elektrochemischen Einwirkungen von Wasser, sowie allgemein aus anomalen Umweltbedingungen oder sachfremden Betriebsbedingungen oder wenn das Gerät sonst mit ungeeigneten Stoffen in Berührung gekommen ist. Ebenso kann keine Garantie übernommen werden, wenn die Mängel am Gerät auf Transportschäden, die nicht von uns zu vertreten sind, nicht fachgerechte Installation und Montage, Fehlgebrauch, eine nicht haushaltsübliche Nutzung, mangelnde Pflege oder Nichtbeachtung von Bedienungs- oder Montagehinweisen zurückzuführen sind.

Der Garantieanspruch erlischt, wenn Reparaturen oder Eingriffe von Personen vorgenommen werden, die hierzu von uns nicht ermächtigt sind, oder wenn unsere Geräte mit Ersatzteilen, Ergänzungs- oder Zubehörteilen versehen werden, die keine Originalteile sind und dadurch ein Defekt verursacht wird.

3. Die Garantieleistung erfolgt in der Weise, dass mangelhafte Teile nach unserer Wahl unentgeltlich instandgesetzt oder durch einwandfreie Teile ersetzt werden.

Geräte, die zumutbar (z. B. im PKW) transportiert werden können, und für die unter Bezugnahme auf diese Garantie eine Garantieleistung beansprucht wird, sind unserer nächstgelegenen Kundendienststelle oder unserem Vertragskundendienst zu übergeben oder zuzusenden. Instandsetzungen am Aufstellungsort können nur für stationär betriebene (feststehende) Geräte verlangt werden.

Es ist jeweils der Kaufbeleg mit Kauf- und/oder Lieferdatum vorzulegen. Ersetzte Teile gehen in unser Eigentum über.

4. Sofern die Nachbesserung von uns abgelehnt wird oder fehlschlägt, wird innerhalb der oben genannten Garantiezeit auf Wunsch des Endabnehmers kostenfrei gleichwertiger Ersatz geliefert.

5. Garantieleistungen bewirken weder eine Verlängerung der Garantiefrist, noch setzen sie eine neue Garantiefrist in Lauf. Die Garantiefrist für eingebaute Ersatzteile endet mit der Garantiefrist für das ganze Gerät.

6. Weitergehende oder andere Ansprüche, insbesondere solche auf Ersatz außerhalb des Gerätes entstandener Schäden sind – soweit eine Haftung nicht zwingend gesetzlich angeordnet ist – ausgeschlossen.

Diese Garantiebedingungen gelten für in Deutschland gekaufte Geräte. Werden Geräte ins Ausland verbracht, die die technischen Voraussetzungen (z. B. Spannung, Frequenz, Gasarten, etc.) für das entsprechende Land aufweisen und die für die jeweiligen Klima- und Umweltbedingungen geeignet sind, gelten diese Garantiebedingungen auch, soweit wir in dem entsprechenden Land ein Kundendienstnetz haben. Für im Ausland gekaufte Geräte gelten die von unserer jeweils zuständigen Landesvertretung herausgegebenen Garantiebedingungen. Diese können Sie über Ihren Fachhändler, bei dem Sie das Gerät gekauft haben, oder direkt bei unserer Landesvertretung anfordern.

Beachten Sie unser weiteres Kundendienst-Angebot:

Auch nach Ablauf der Garantie stehen Ihnen unser Werkskundendienst und unsere Servicepartner zur Verfügung.

Robert Bosch Hausgeräte GmbH
Carl-Wery-Straße 34
81739 München, GERMANY



Thank you for buying a Bosch Home Appliance!

Register your new device on MyBosch now and profit directly from:

- **Expert tips & tricks for your appliance**
- **Warranty extension options**
- **Discounts for accessories & spare-parts**
- **Digital manual and all appliance data at hand**
- **Easy access to Bosch Home Appliances Service**

Free and easy registration – also on mobile phones:

www.bosch-home.com/welcome

BOSCH
HOME APPLIANCES
SERVICE

Looking for help? You 'll find it here.

Expert advice for your Bosch home appliances, need help with problems or a repair from Bosch experts.

Find out everything about the many ways Bosch can support you:

www.bosch-home.com/service

Contact data of all countries are listed in the attached service directory.

Robert Bosch Hausgeräte GmbH

Carl-Wery-Straße 34

81739 München

GERMANY

www.bosch-home.com



8001139572

(981112)