

**AURORA**<sup>®</sup>

AU 3543



Electric  
**SHAVER**

ONLY FOR HOUSEHOLD USE

[www.aurora-ua.com](http://www.aurora-ua.com)

[www.aurora-tm.com](http://www.aurora-tm.com)

## Components identification

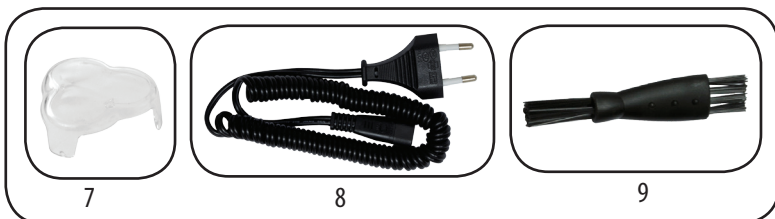
1. Shaver foil
2. Housing shaving nets
3. Fixators body fastening nets
4. Switch
5. Charge Indicator
6. Trimmer
7. Protective cap
8. The power cord
9. A brush

## Опис схеми приладу

1. Бриючі сітки
2. Корпус бриючих сіток
3. Фіксатори кріплення корпусу сіток
4. Вимикач
5. Індикатор зарядки
6. Триммер
7. Захисний ковпачок
8. Мережевий шнур
9. Ворсистий пензлик

## Описание схемы прибора

1. Бреющие сетки
2. Корпус бреющих сеток
3. Фиксаторы крепления корпуса сеток
4. Выключатель
5. Индикатор зарядки
6. Триммер
7. Защитный колпачок
8. Сетевой шнур
9. Ворсистая кисточка



## ЗАХОДИ БЕЗПЕКИ

Уважно прочитайте дану інструкцію перед експлуатацією приладу, щоб уникнути поломок при використанні.

Некоректне використання може призвести до поломки виробу, завдати матеріальної шкоди або шкоду здоров'ю користувача.

Використовувати тільки у побуті. Прилад не призначений для промислового та комерційного використання.

Перед першим заряджанням акумуляторної батареї переконайтеся, що напруга в електричній мережі відповідає робочій напрузі приладу.

Використовуйте електробриту лише за призначенням. Не залишайте включений виріб без нагляду.

Час безперервної роботи має становити не більше 10 хвилин з обов'язковою перервою не менше 10 хвилин.

Не заряджайте прилад в місцях з підвищеною вологістю і високою температурою. Заряджання акумулятора повинно проходити при температурі від 0 °C до +35 °C і при відносній вологості не більше 80%. Для заряджання електробритви користуйтеся лише тим шнуром живлення, який входить до комплекту. Не використовуйте шнур живлення за наявності пошкоджень у нього ізоляції та вилки.

При вимкненні приладу від електромережі не тягніть за електрошнур, тримайтеся рукою за вилку.

## ПІДГОТОВКА ДО РОБОТИ

### ЗАРЯДКА ВИРОБУ

1. Підключіть шнур живлення до бритви, і підключіть шнур живлення до розетки перемінного струму. При цьому загориться світловий індикатор заряду.
2. Повна зарядка бритви відбувається за 8 годин.
3. Якщо бритва регулярно заряджається більше 10 годин, це зменшує ємність батареї.

### РОБОТА

1. Зніміть захисний ковпачок.
2. Увімкніть бритву, для цього, переведіть вимикач у верхнє положення.

Не намагайтеся самостійно розбирати та ремонтувати виріб. Для виконання ремонту звертайтеся в найближчий авторизований сервісний центр.

Виріб не призначений для використання особами (включаючи дітей) зі знизеними фізичними, чуттєвими або розумовими здібностями, а також, за відсутності у них досвіду або знань, якщо вони не знаходяться під контролем або не проінструктовані про використання приладу особою, відповідальною за їх безпеку. Діти повинні перебувати під контролем для недопущення гри з виробом. Не залишайте виріб під прямими сонячними променями.

**УВАГА!** Леза бритви дуже гострі і становлять небезпеку. Користуйтеся ними вкрай обережно!

Не розташовуйте шнур живлення поряд з гарячими поверхнями або поблизу відкритого вогню.

Забороняється занурювати бритву, шнур живлення і вилку шнура живлення у воду або будь-які інші рідини.

**УВАГА!** Не дозволяйте дітям грати з поліетиленовими пакетами або пакувальною плівкою. Загроза задухи!

**УВАГА!** Бриюча сітка дуже тонка. При неправильній експлуатації, вона може бути пошкоджена. Щоб уникнути травм, не використовуйте бритву, якщо у неї пошкоджена бриюча сітка або ніж.

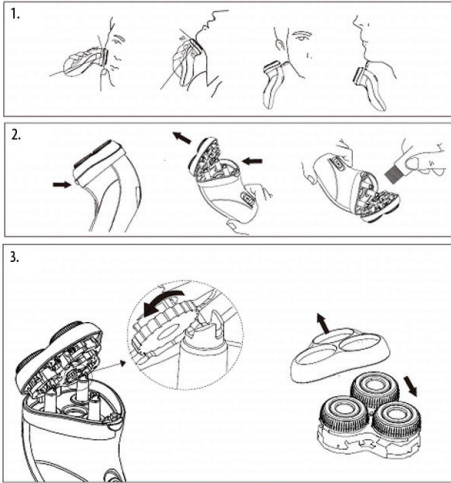
Якщо виріб деякий час знаходився при температурі нижче 0°C, перед увімкненням його слід витримати у кімнаті не менше 2 годин.

3. Під час гоління утримуйте бритву під прямим кутом (90°) по відношенню до шкіри.
4. Після закінчення гоління, відключіть бритву, переведіть вимикач в нижнє положення.
5. Для запобігання пошкодження бриючої сітки і ножів, кожен раз закривайте їх захисним ковпачком, коли Ви не користуєтеся бритвою або під час транспортування.

**УВАГА!** Надмірний тиск бритви на шкіру під час експлуатації не підвищує якість гоління, а може призвести до пошкодження бриючої сітки.

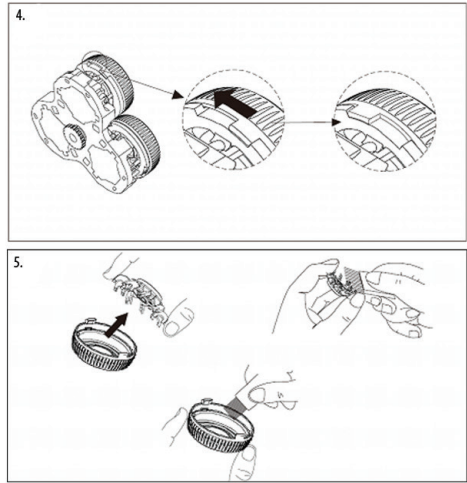
### ВІДКИДНИЙ ТРИМЕР

Тример призначений для вирівнювання скроневі частини волосся або бакенбардів (Мал.1)



### ЗАМІНА СІТОЧКИ ДЛЯ ГОЛІННЯ

Заміна бриючої сітки показана на малюнках 3, 4.



### ЧИСТКА ТА ДОГЛЯД

Щоразу після закінчення експлуатації необхідно проводити чистку бриючих сіток і ножів. Чистку бриючих ножів і сіток проводьте з акуратністю й обережністю. Довгою частиною ворсистого пензлика необхідно очищати бриючі сітки. Короткою частиною ворсистого пензлика необхідно очищати бриючі леза (Мал. 2, 5). Корпус бритви протріть м'якою во-

логою тканиною. Після чистки блоку для гоління повністю його просушіть, і змастіть нерухомі сітки маслом для швейних машин або машинок для стрижки. Це допоможе запобігти зношуванню бритвених головок. Після повного висихання закрийте блок для гоління, одягніть на нього захисний ковпачок.

### ЗБЕРІГАННЯ

Виконайте рекомендації розділу ЧИСТКИ ТА ДОГЛЯД.

Зберігайте виріб у сухому, чистому та недоступному для дітей місці.

### ТЕХНІЧНІ ХАРАКТЕРИСТИКИ

Електроживлення

220-240 Вольт ~50 Герц

Мотор

2,4 В