

KÄRCHER

makes a difference

K 2 Classic



Deutsch	3
English	7
Français	11
Italiano	15
Nederlands	19
Español	23
Português	27
Dansk	31
Norsk	35
Svenska	39
Suomi	43
Ελληνικά	47
Türkçe	51
Русский	55
Magyar	60
Čeština	64
Slovenščina	68
Polski	72
Românește	76
Slovenčina	80
Hrvatski	84
Srpski	88
Български	92
Eesti	96
Latviešu	100
Lietuviškai	104
Українська	108

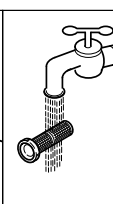
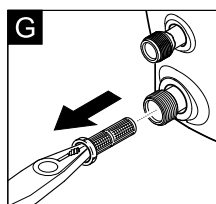
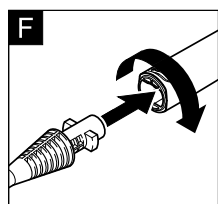
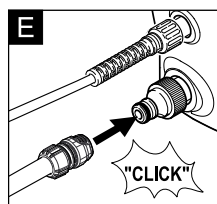
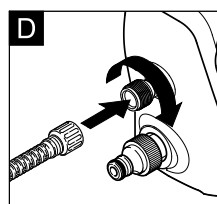
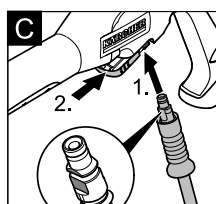
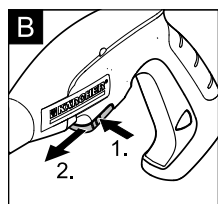
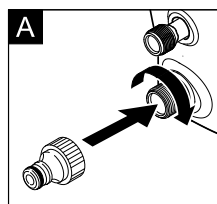
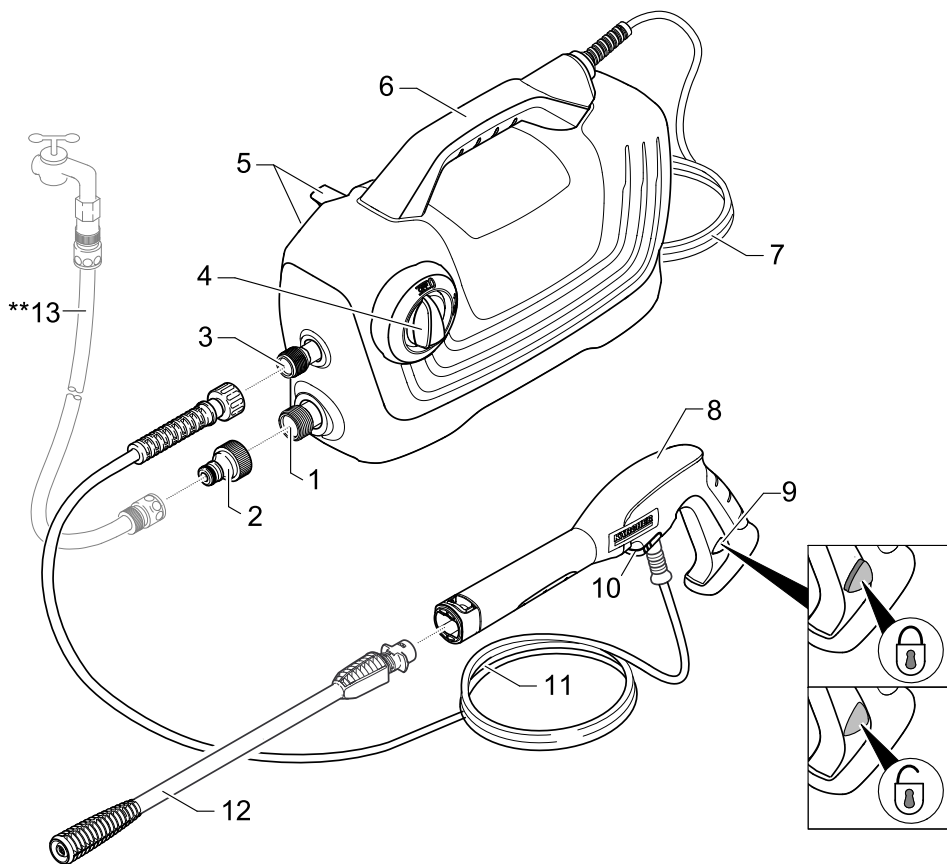
Register and win!
www.karcher.com/register-and-win



ERC



59674760 (10/16)



Зміст

Безпека	UK 3
Захист навколишнього середовища	UK 3
Опис пристрою	UK 4
Установка	UK 4
Введення в експлуатацію	UK 4
Експлуатація	UK 4
Транспортування	UK 5
Зберігання	UK 5
Догляд та технічне обслуговування	UK 5
Допомога у випадку неполадок	UK 5
Приладдя й запасні деталі	UK 5
Гарантія	UK 6
Технічні характеристики	UK 6
Заява про відповідність Європейського співтовариства	UK 6

Безпека



Перед першим використанням приладу прочитати цю оригінальну інструкцію з експлуатації і вказівки з техніки безпеки, що додаються. Діяти відповідно до них. Збережіть їх для подальшого користування або для наступного власника.

Правильне застосування

Цей очищувач високого тиску призначений тільки для використання в домашньому господарстві.

- для очищення машин, автомобілів, будівель, інструментів, фасадів, терас, присадибних приладів та ін. струменем води під тиском (при необхідності, з додаванням засобів для чищення).
- При цьому застосуванні підлягають допоміжне обладнання, за частини та засоби для чищення, дозволені для використання фірмою KÄRCHER. Будь ласка, слідуєте вказівкам до засобів для чищення.

Рівень небезпеки

⚠ НЕБЕЗПЕКА

Вказівка щодо небезпеки, яка безпосередньо загрожує та призводить до тяжких травм чи смерті.

⚠ ПОПЕРЕДЖЕННЯ

Вказівка щодо потенційно можливої небезпечної ситуації, що може призвести до тяжких травм чи смерті.

⚠ ОБЕРЕЖНО

Вказівка щодо потенційно небезпечної ситуації, яка може спричинити отримання легких травм.

УВАГА

Вказівка щодо можливої потенційно небезпечної ситуації, що може спричинити матеріальні збитки.

Символи на пристрої



Пристрій не можна підключати безпосередньо до трубопроводу з питною водою.



Не спрямовувати струмінь води під великим тиском на людей, тварин, увімкнене електричне обладнання чи на сам пристрій.

Слід захищати прилад від морозу.

Захисні засоби

⚠ ОБЕРЕЖНО

■ *Захисні пристрої слугують для захисту користувачів. Зміна захисних пристроїв чи нехтування ними не допускається.*

Вимикач пристрою

Головний вимикач запобігає самовільній роботі апарату.

Блокування ручного пістолету-розпилювача

Блокування блокує важіль ручного пістолету-розпилювача та захищає від самовільного запуску апарата.

Пропускний клапан з пневматичним вимикачем

Перепускний клапан запобігає перевищенню допустимого робочого тиску.

Якщо важіль ручного пістолета-розпилювача відпускається, манометричний вимикач відключає насос, подача струменя води під високим тиском припиняється. При натисканні на важіль насос знову включається.

Захист навколишнього середовища

Інструкції із застосування компонентів (REACH)

Актуальні відомості про компоненти наведені на веб-вузлі за адресою:

www.kaercher.com/REACH



Пакувальні матеріали піддаються вторинній переробці. Упаковку необхідно утилізувати без шкоди для довкілля.



Пристрої, що відпрацювали, містять цінні матеріали, які потрібно передавати на вторинну переробку. Старі пристрої необхідно утилізувати без шкоди для довкілля.

Електричні та електронні прилади найчастіше містять складові частини, які у разі неправильного поводження з ними або неправильної утилізації можуть створити потенційну небезпеку для здоров'я людини та навколишнього середовища. Однак ці частини необхідні для належної експлуатації приладу. Прилади, позначені цим символом, забороняється утилізувати разом з побутовим сміттям.



Роботи з очищення, в яких з'являється відпрацьована вода з вмістом мастила, наприклад, промивання двигуна, миття днища, повинні виконуватись тільки на мийних майданчиках з відбірником мастила.



Роботи з мийними засобами повинні виконуватись тільки на робочих площинах, не проникних для рідини, з виходом у побутову каналізацію. Мийні засоби не повинні потрапляти у водойми або ґрунт.

Опис пристрою

Комплектація пристрою зазначена на упаковці. При розпакуванні пристрою перевірити комплектацію.

Див. малюнки на сторінці 2

- 1 Підведення води із встановленим сітчастим фільтром
- 2 Частина з'єднання для підведення води
- 3 З'єднання високого тиску
- 4 Головний вимикач „0/OFF“ / „I/ON“ (0/ВИМК. / I/УВИМК.)
- 5 Зберігання струминної трубки
- 6 Ручка
- 7 Мережевий кабель із штепсельною вилкою
- 8 Ручний пістолет-розпилювач
- 9 Блокування ручного пістолету-розпилювача
- 10 Скоба для шлангу високого тиску
- 11 Рукав високого тиску
- 12 Стуменева трубка з соплом високого тиску
Для стандартних задач із чищення.

** Додатково знадобиться

- 13 Армований водяний шланг зі стандартною муфтою.
 - мінімальний діаметр 1/2 дюйма (13 мм)
 - мінімальна довжина 7,5 м

Установка

Перед початком експлуатації апарату встановити додані незакріплені частини.

Див. малюнки на сторінці 2

Рисунок **A**

- З'єднувальну муфту з комплекту під'єднайте до елемента апарата для подавання води.

Рисунок **B**

- Витягти затискач для шланга високого тиску з ручного пістолета-розпилювача.

Рисунок **C**

- Вставити шланг високого тиску в ручний пістолет-розпилювач.
- Вдавити скобу до фіксації. Перевірити надійність кріплення, потягнувши за шланг високого тиску.

Введення в експлуатацію

- Поставити пристрій на рівну поверхню.

Рисунок **D**

- З'єднати шланг високого тиску с під'єднанням високого тиску.
- Вставте мережевий штекер у розетку.

Подавання води з водогону

Потужність див. на Зводській таблиці/ в Технічних даних.

Дотримуйтесь порад підприємства водопостачання.

УВАГА

Водяні забруднення можуть спричинити пошкодження насоса високого тиску та приладдя. Для захисту радимо скористатись водяним фільтром KÄRCHER (спеціальне приладдя, номер для замовлення 4.730-059).

Рисунок **E**

- Вставити шланг для подачі води в муфту відповідного з'єднання.
- Під'єднати водяний шланг до водоводу.
- Повністю відкрити водогінний кран.

Експлуатація

УВАГА

Робота всуху протягом більше 2 хвилин приводить до виходу з ладу насоса високого тиску. Якщо пристрій протягом 2 хвилин не набирає тиск, то його слід вимкнути та діяти відповідно вказівкам, які приводяться в главі "Допомога у випадку неполадок".

Робота під високим тиском

△ **ОБЕРЕЖНО**

Для запобігання пошкодження при очищенні слід зберігати відстань щонайменше 30 см від лакової поверхні.

Рисунок **F**

- Надіньте на ручний пістолет-розпилювач струменеву трубку та зафіксуйте її, повернувши на 90°.
- Увімкніть апарат „I/ON“ (I/УВИМК.).
- Розблокувати важіль ручного пістолету-розпилювача.
- Потягнути за важіль, апарат увімкнеться.
- Вказівка: Якщо важіль знову звільниться, апарат знову вимкнеться. Високий тиск залишається в системі.

Припинити експлуатацію

- Звільніть важіль з ручним розпилювачем
- Заблокувати важіль ручного пістолету-розпилювача.
- Під час тривалих перерв у роботі (понад 5 хвилин) апарат слід вимкнути „0/OFF“ (0/ВИМК.).

Закінчення роботи

△ **ОБЕРЕЖНО**

Шланг високого тиску від'єднувати від ручного розпилювача або пристрою тільки тоді, коли в системі відсутній тиск.

- Після роботи з мийним засобом: З метою полоскання дати попрацювати приладу протягом близько 1 хвилини.
- Звільніть важіль з ручним розпилювачем
- Вимкнути апарат "0/OFF" (0/ВИМК.).
- Витягніть мережний штекер зі штепсельної розетки.
- Закрити водопровідний кран.
- Натиснути на ручку розпилювача, щоб зменшити тиск у системі.
- Заблокувати важіль ручного пістолету-розпилювача.
- Відокремити апарат від водопостачання.

Транспортування

⚠ **ОБЕРЕЖНО**

Небезпека травм та пошкоджень!
При транспортуванні слід звернути увагу на вагу пристрою.

Транспортування вручну

- Високо підняти пристрій за ручку та перенести.

Транспортування транспортними засобами

- Зафіксувати прилад від зсування та перекидання.

Зберігання

⚠ **ОБЕРЕЖНО**

Небезпека травм та пошкоджень!
При зберіганні враховувати вагу пристрою.

Зберігати пристрій

Перед тривалим зберіганням, наприклад взимку, слід додатково звернути увагу на вказівки в розділі "Догляд".

- Встановити пристрій на рівній поверхні.
- Зафіксувати струминну трубку у відповідному з'єднанні.
- Укласти кабель живлення від електромережі та решту приладдя в пристрій.

Захист від морозів

УВАГА

Не повністю випорожнені пристрої та обладнання можуть бути пошкоджені при дії морозу. Повністю випорожнити пристрій та обладнання, а також забезпечити захист від морозу

Щоб уникнути пошкоджень:

- З апарату слід повністю видалити воду. Вмикаючи апарат без приєднаного шланга високого тиску і без приєднаного водопостачання (максимум на 1 хвилину) та почекати доти, доки припиниться витік води зі шлангу високого тиску. Вимкніть апарат.
- Зберігати пристрій з усіма аксесуарами у теплому приміщенні.

Догляд та технічне обслуговування

⚠ **НЕБЕЗПЕКА**

Небезпека ураження електричним струмом.

- Перед проведенням будь-яких робіт з обслуговування пристрій слід вимкнути та витягнути штепсельну вилку з розетки.

Очищення сітки в підведенні води

Сітку в підведенні води очищувати регулярно.

- Зняти муфту з водяного шлангу.

УВАГА

Сітку не можна пошкоджувати.

Рисунок **G**

- Витягнути сітку плоскогубцями.
- Помити сітку під протічною водою.
- Знову вставити сітку в підведення води.

Допомога у випадку неполадок

Незначні ушкодження ви можете виправити самостійно за допомогою наступного огляду. У сумнівних випадках, будь-ласка, звертайтеся до компетентної служби технічної підтримки.

⚠ **НЕБЕЗПЕКА**

Небезпека ураження електричним струмом.

- Перед проведенням будь-яких робіт з обслуговування пристрій слід вимкнути та витягнути штепсельну вилку з розетки.

Пристрій не працює

- Витягнути важіль ручного пістолета-розпилювача, пристрій вимкнеться.
- Перевірте відповідність напруги, вказаної у заводській таблиці, напрузі джерела електроенергії.
- Перевірити мережевий кабель на пошкодження.

Апарат не вмикається, двигун гудить

Падіння напруги через слабку електромережу або при використанні подовжувача.

- При вимкненні насамперед витягти важіль ручного пістолета-розпилювача, потім установити вимикач апарату в положення „I/ON“ (I/УВІМК.).
- При вимкненні насамперед витягти важіль ручного пістолета-розпилювача, потім установити вимикач апарату в положення „I/ON“ (I/УВІМК.) або „eco“.

Пристрій не працює під тиском

- Перевірити достатність об'єму подачі води.
- Витягніть з допомогою плоскогубців мережевий фільтр з елемента для водопостачання та промийте його у проточній воді.
- Видалення повітря із пристрою: Ввимкнути пристрій без підключеного високонапірного шланга та почекайте (не більше 2 хвилин), поки з високонапірного шланга не почне виходити вода без бульбашок повітря. Ввимкнути пристрій та знову приєднати шланг високого тиску.

Великі перепади тиску

- Очистити форсунку високого тиску: Голкою прибрати бруд з отвору форсунки та промити її водою.
- Перевірте кількість подаваної води.

Апарат негерметичний

- Незначну негерметичність апарату зумовлено технічними особливостями. При сильній негерметичності зверніться до авторизованої служби сервісного обслуговування.

Приладдя й запасні деталі

Слід використовувати лише оригінальні комплектуючі та оригінальні запасні деталі, тому що саме вони гарантують безпечну та безперебійну експлуатацію приладу.

Інформація щодо комплектуючих та запасних деталей міститься на сайті www.kaercher.com.

Гарантія

У кожній країні діють умови гарантії, наданої відповідною фірмою-продавцем. Неполадки в роботі пристрою ми усуваємо безкоштовно протягом терміну дії гарантії, якщо вони викликані браком матеріалу чи помилками виготовлення. У випадку чинної гарантії звертяться до продавця чи в найближчий авторизований сервісний центр з документальним підтвердженням покупки.

адреси ви зможете знайти на веб-сторінці:

www.kaercher.com/dealersearch

Технічні характеристики

Електричне підключення

Напруга	220-240 V 1-50-60 Hz
---------	-------------------------

Споживання енергії	6 A
--------------------	-----

Ступінь захисту	IP X5
-----------------	-------

Клас захисту	II 
--------------	--

Запобіжник (інерційний)	10 A
-------------------------	------

Підключення водопостачання

Тиск, що подається (макс.)	1,2 MPa
----------------------------	---------

Температура струменя (макс.)	40 °C
------------------------------	-------

Об'єм, що подається (мін.)	8 l/min
----------------------------	---------

Характеристики потужності

Робочий тиск	7,4 MPa
--------------	---------

Макс. допустимий тиск	11 MPa
-----------------------	--------

Продуктивність насоса, вода	5,3 l/min
-----------------------------	-----------

Максимальний об'єм подачі	6,0 l/min
---------------------------	-----------

Реактивна сила ручного розпилювача	11 N
------------------------------------	------

Розміри та вага

Довжина	393 mm
---------	--------

Ширина	171 mm
--------	--------

Висота	243 mm
--------	--------

Вага, у готовності до роботи та з аксесуарами	4,1 kg
---	--------

Розраховані значення згідно EN 60335-2-79

Значення вібрації рука-плече	<2,5 m/s ²
------------------------------	-----------------------

Небезпека К	0,3 m/s ²
-------------	----------------------

Рівень шуму L _{pA}	75 dB(A)
-----------------------------	----------

Небезпека K _{pA}	3 dB(A)
---------------------------	---------

Рівень потужності шуму L _{WA} + небезпека K _{WA}	91 dB(A)
--	----------

Зберігається право на внесення технічних змін.

Заява при відповідність Європейського співтовариства

Цим ми повідомляємо, що нижче зазначена машина на основі своєї конструкції та конструктивного виконання, а також у випущеної у продаж моделі, відповідає спеціальним основним вимогам щодо безпеки та захисту здоров'я представлених нижче директив ЄС. У випадку неузгодженості з нами зміни машини ця заява втрачає свою силу.

Продукт: Чистувач високого тиску

Тип: 1.600-xxx

Відповідна директива ЄС

2000/14/ЄС

2014/30/EU

2006/42/EG (+2009/127/EG)

2011/65/ЄС

Прикладні гармонізуючі норми

EN 50581

EN 55014-1: 2006+A1: 2009+A2: 2011

EN 55014-2: 2015

EN 60335-1

EN 60335-2-79

EN 61000-3-2: 2014

EN 61000-3-3: 2013

EN 62233: 2008

Застосований метод оцінки відповідності

2000/14/ЄС: Доповнення V


Рівень потужності dB(A)

Вимірний: 89

Гарантований: 91

Ті, хто підписалися діють за запитом та дорученням керівництва.


H. Jenner
CEO


S. Reiser
Head of Approbation

уповноважений по документації:
S. Reiser

Alfred Kaercher GmbH & Co. KG

Alfred-Kaercher-Str. 28 - 40

71364 Winnenden (Germany)

Тел.: +49 7195 14-0

Факс: +49 7195 14-2212

Winnenden, 2016/08/01



<http://www.kaercher.com/dealersearch>

