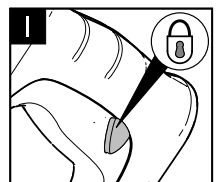
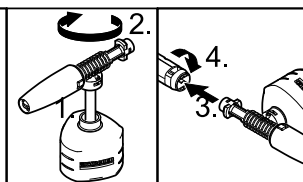
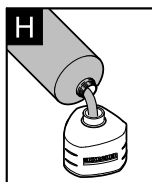
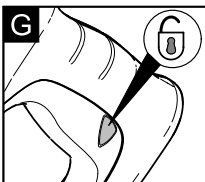
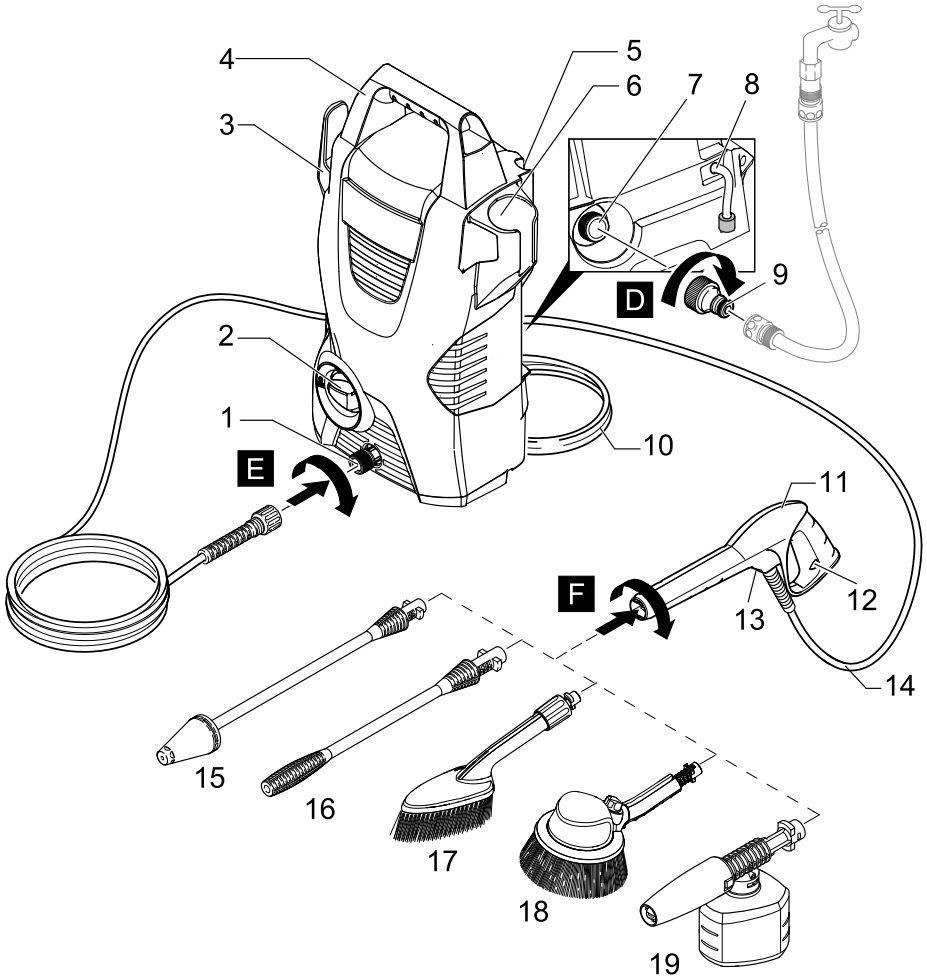
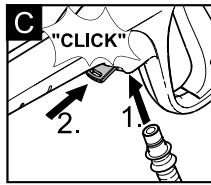
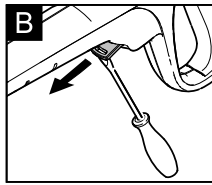
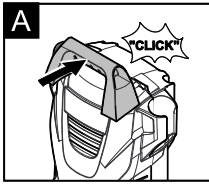


Deutsch	3
English	10
Français	17
Italiano	24
Nederlands	31
Español	38
Português	45
Dansk	52
Norsk	59
Svenska	66
Suomi	73
Ελληνικά	80
Türkçe	87
Русский	94
Magyar	102
Čeština	109
Slovenščina	116
Polski	123
Românește	130
Slovenčina	137
Hrvatski	144
Srpski	151
Български	158
Eesti	165
Latviešu	172
Lietuviškai	179
Українська	186

Register and win!  
[www.karcher.com](http://www.karcher.com)







## Зміст

Загальні вказівки .....	UK	3
Правила безпеки .....	UK	3
Експлуатація .....	UK	5
Транспортування .....	UK	7
Зберігання .....	UK	7
Догляд та технічне обслуговування .....	UK	8
Допомога у випадку неполадок .....	UK	8
Технічні характеристики .....	UK	9
Заява при відповідності Європейського співтовариства .....	UK	9

## Загальні вказівки

### Шановний покупець!

  Перед першим застосуванням вашого пристрою прочитайте цю оригінальну інструкцію з експлуатації, після цього дійте відповідно неї та збережіть її для подальшого користування або для наступного власника.

### Комплект постачання

Комплектація пристрою зазначена на упаковці. При розпакуванні пристрою перевірити комплектацію.

У разі нестачі додаткового обладнання або ушкоджень, отриманих під час транспортування, слід повідомити про це в торговельну організацію, яка продала апарат.

### Область застосування

Використовуйте цей очищувач високого тиску тільки для приватних цілей:

- для очищення машин, автомобілів, будівель, інструментів, фасадів, терас, присадибних приладів та ін. струменем води під тиском (при необхідності, з додаванням засобів для чищення).
- з допоміжним обладнанням та запчастинами, допущеними фірмою KARCHER. Будь ласка, слідуйте вказівкам до засобів для чищення.

### Символи на пристрої



Не скеровувати струмінь води на людей, тварин, увімкне електричне обладнання чи на сам високонапірний мийний апарат

Захищати прилад від морозу.

## Знаки у посібнику

### **Обережно!**

Для безпеки, яка безпосередньо загрожує та призводить до тяжких травм чи смерті.

### **Попередження**

Для потенційно можливої небезпечної ситуації, що може призвести до тяжких травм чи смерті.

### **Увага!**

Для потенційно можливої небезпечної ситуації, що може призвести до легких травм чи спричинити матеріальні збитки.

## Захист навколишнього середовища



Матеріали упаковки піддаються переробці для повторного використання. Будь ласка, не викидайте пакувальні матеріали разом із домашнім сміттям, віддайте їх для повторного використання.



Старі пристрої містять цінні матеріали, що можуть використовуватися повторно. Тому, будь ласка, утилізуйте старі пристрої за допомогою спеціальних систем збору сміття.

### Інструкції із застосування компонентів (REACH)

Актуальні відомості про компоненти наведені на веб-вузлі за адресою:

[www.kaercher.com/REACH](http://www.kaercher.com/REACH)

## Гарантія

У кожній країні діють умови гарантії, наданої відповідною фірмою-продавцем. Неполадки в роботі пристрою ми усуваємо безплатно протягом терміну дії гарантії, якщо вони викликані браком матеріалу чи помилками виготовлення. У випадку чинності гарантії зверніться до продавця чи в найближчий авторизований сервісний центр з документальним підтвердженням покупки. (Адреси див. на звороті)

## Правила безпеки

### **Обережно!**

- Ніколи не торкайтесь мережного штекеру та розетки вологими руками.
- Увімкнення апарату забороняється, якщо мережевий кабель чи суттєві компоненти апарату, наприклад, шланг високого тиску, ручний пістолет-розпилювач або захисні пристрої пошкоджені.
- Перед початком роботи з апаратом перевірити мережевий кабель та штепсельну вилку на пошкодження. Пошкоджений силовий кабель має негайно замінити уповноважений службою сервісного обслуговування/фахівцем-електриком.

- Перевіряти шлаг на предмет пошкодження перед кожним використанням. Негайно замінити дефектний шланг.
- Робота у вибухонебезпечних умовах не дозволяється.
- При заміні пристрою в небезпечному місці (наприклад, бензоколонка) необхідно притримуватись спеціальних порад по техніці безпеки.
- Струмені під тиском можуть бути небезпечними у випадку невідповідного їх застосування. Не можна направляти струмінь на людей, тварин, увімкнуте електрообладнання або на сам прилад.
- Також не дозволяється скеровувати струмінь води, що перебуває під високим тиском, на інших людей чи на себе для чищення взуття чи одягу.
- Не мити предмети, що містять шкідливі для здоров'я речовини (наприклад, азбест).
- Струменем під тиском можуть буди пошкоджені або лопнути колеса автомобілів. Першою ознакою пошкодження є зміна кольору колеса. Пошкоджені колеса становлять небезпеку для здоров'я. В ході очищення слід зберігати дистанцію щонайменше 30 см!
- **Небезпека вибуху!**

Не розпиляти горючі рідини.

Всмоктування апаратом рідин, що містять розчинники, та нерозведених кислот чи розчинників забороняється! До таких речовин належать, наприклад, бензин, розчинники фарб та мазут. Туман, що утворюється з таких речовин, легкозаймистий, вибухонебезпечний та отруйний. Не використовувати ацетон, нерозведені кислоти та розчинники, бо вони руйнують матеріали, з яких виготовлено апарат.

### **⚠ Попередження**

- Штепсельна вилка та з'єднувальний елемент подовжувача повинні бути герметичні та не перебувати у воді.
- Непідходяжі подовжувачі можуть являти небезпеку. Пози приміщеннями слід використовувати тільки допущені до використання та відповідно помічені подовжувачі з достатнім поперечним перерізом провода:  
1 - 10 м: 1,5 мм<sup>2</sup>, 10 - 30 м: 2,5 мм<sup>2</sup>
- Подовжувач повинен завжди бути повністю розкрученим з кабельного барабану.
- Шланги, арматури та з'єднання - мають важливе значення для безпеки роботи з приладом. Дозволяється використання шлангів, арматур та з'єднань, допущених для використання виробником.

- Ці пристрої не призначені для використання людьми з обмеженими фізичними, сенсорними або розумовими здібностями. Забороняється експлуатація пристрою дітьми або некваліфікованими особами. Необхідно стежити за дітьми, щоб вони не грали із пристроєм.
- Плакувальну плівку тримайте подалі від дітей, існує небезпека задушення!
- Цей прилад було розроблено для використання у ньому м'яких засобів, що постачаються або рекомендуються виробником. Використання інших засобів може вплинути на безпеку приладу.
- Користувач повинен використовувати пристрій у відповідності до інструкції. Він повинен враховувати умови місцевості та звертати увагу на третіх осіб під час роботи з пристроєм.
- Пристрій не використовуйте, коли в зоні досяжності є інші люди, особливо, якщо вони не мають захисного одягу.
- Одягайте захисну одягу та захисні окуляри для захисту від води та бруду, що відбризкуються.

### **Увага!**

- Під час тривалих перерв в експлуатації слід виключити пристрій за допомогою головного вимикача / вимикача пристрою або від'єднати його від електромережі.
- Не дозволяється експлуатація пристрою при температурі нижче 0 °С.
- Для запобігання пошкодження при очищенні слід зберігати відстань щонайменше 30 см від лакованих поверхонь.
- Не можна залишати пристрій без нагляду під час роботи.
- Слідкуйте за тим, щоб мережні кабелі або подовжувачі не можна було пошкодити наступивши на них, у результаті перегинання, розірвання або подібного ушкодження. Захищайте мережений кабель від жару, масла та гострих поверхонь.
- Всі частини, що проводять струм у робочій зоні, повинні бути захищені від потрапляння крапель води.
- Пристрій може бути під'єднаний лише до електричної мережі, що повинна бути встановлена електромонтером згідно з IEC 60364.
- Пристрій слід вмикати лише до змінного струму. Напряга повинна відповідати вказаним на фірмовій табличці пристрою даним щодо напруги.

- З міркувань безпеки радимо скористатись пристроєм з автоматом захисту від струму витікання (макс. 30 мА).
- Роботи з очищення, в ході яких з'являються стічні води з вмістом мастила, наприклад, миття моторів, днища, слід виконувати тільки в спеціальних місцях для миття з мастильним сепаратором.

### Захисні засоби

#### Увага!

Захисні пристрої слугують для захисту користувачів. Видозміна захисних пристроїв чи нехтування ними не допускається.

#### Апаратний вимикач

Головний вимикач запобігає самовільній роботі апарату.

#### Блокування ручного пістолету-розпилювача

Блокування блокує важіль ручного пістолету-розпилювача та захищає від самовільного запуску апарата.

#### Пропускний клапан з пневматичним вимикачем

Перепускний клапан запобігає перевищенню припустимого робочого тиску.

Якщо важіль ручного пістолета-розпилювача відпускається, манометричний вимикач відключає насос, подача струменя води під високим тиском припиняється. При натисканні на важіль насос знову включається.

### Умови для забезпечення стійкості

#### Увага!

Перед виконанням будь-яких дій з приладом або біля нього необхідно забезпечити стійкість, щоб запобігти нещасним випадкам та травмуванню.

- Стійкість приладу гарантована лише у тому випадку, коли його встановлено на рівній поверхні.

## Експлуатація

### Опис пристрою

У цьому посібнику з експлуатації наведено опис пристрою з максимальною комплектацією. Комплектація відрізняється залежно від моделі (див. упакування).

#### Див. малюнки на сторінці 2

- 1 З'єднання високого тиску
- 2 Головний вимикач „0/OFF“ / „I/ON“ (0/ВИМК. / I/УВИМК.)
- 3 Гачки для зберігання високонадірного шлангу та мережного шнура
- 4 Ручка
- 5 Зберігання струминної трубки
- 6 Зберігання ручного пістолету-розпилювача
- 7 Підведення води зі встановленим сітчастим фільтром
- 8 Всмоктувальний шланг для мийного засобу (з фільтром)
- 9 Частина з'єднання для підведення води
- 10 Мережевий кабель зі штепсельною вилкою
- 11 Ручний пістолет-розпилювач
- 12 Блокування ручного пістолету-розпилювача
- 13 Скоба для шлангу високого тиску
- 14 Рукав високого тиску

#### Додаткове приладдя

- 15 Стуменева трубка з фрезєю
- 16 Стуменева трубка з соплом високого тиску
- 17 Щітка для миття
- 18 Щітка для миття
- 19 Насадка для чищення піною з баком для мийного засобу

#### Спеціальне допоміжне обладнання

Додаткове обладнання розширює можливості використання Вашого пристрою. Додаткову інформацію Ви можете отримати у Вашого торгового агента фірми KARCHER.

### Перед початком роботи

Перед початком експлуатації апарату встановити додані незакріплені частини.

#### Див. малюнки на сторінці 2

Малюнок **A**

→ Зафіксувати ручку для перенесення.

Малюнок **B**

→ Вітягнути скобу для шлангу високого тиску з ручного пістолету-розпилювача (наприклад, з допомогою маленької викрутки).

#### Малюнок C

- Вставити шланг високого тиску в ручний пістолет-розпилювач.
- Вдавити скобу до фіксації. Перевірити надійність кріплення, потягнувши за шланг високого тиску.

#### Малюнок D

- З'єднувальну муфту з комплекту під'єднайте до елемента апарату для подавання води.

### Подавання води

Відповідно до діючих директив забороняється експлуатація приладу без сепаратору систем у системі водопостачання питної води. Слід використовувати відповідний сепаратор систем фірми KARCHER або альтернативний сепаратор систем, згідно EN 12729 типу BA. Вода, що пройшла через системний сепаратор, вважається непридатною для пиття.



#### Увага!

Системний роздільник завжди підключати до системи водопостачання, і ніколи безпосередньо до приладу!

**Вказівка:** Водяні забруднення можуть спричинити пошкодження насоса високого тиску та приладдя. Для захисту радимо скористатись водяним фільтром KARCHER (спеціальне приладдя, номер заповнення 4.730-059).

### Подавання води з водогону

Дотримуйтеся порад підприємства водопостачання.

Потужність див. на Зводській таблиці/ в Технічних даних.

- Скористайтесь водяним шлангом з міцного матеріалу (в комплект постачання не входить) зі звичайною з'єднувальною муфтою. (діаметр: мінімум 1/2 дюйма або 13 мм; рекомендована довжина 7,5 м).
- Надіньте водяної шланг на з'єднувальну муфту апарату, після чого під'єднайте його до водогону.

### Введення в експлуатацію

#### Увага!

Робота всуху протягом більше 2 хвилин приводить до виходу з ладу високонапірного насоса. Якщо пристрій протягом 2 хвилин не набирає тиск, то його слід вимкнути і діяти відповідно вказівкам, які приводяться в главі "Допомога у випадку неполадок".

#### Малюнок E

- З'єднати шланг високого тиску с під'єднанням високого тиску.

#### Малюнок F

- Надіньте на ручний пістолет-розпилювач струминну трубку та зафіксуйте її, повернувши на 90°.
- Цілковито відкрийте водогінний кран.
- Вставте мережевий штекер у розетку.
- Увімкніть апарат „I/ON“ (I/УВІМК.).

### Експлуатація

#### ⚠ Обережно!

Струмінні води, що виходять з форсунки під високим напором, спричиняє віддачу ручного пістолет-розпилювача. З цієї причини слід зайняти стійке положення, міцно тримати ручний пістолет-розпилювач зі струминною трубкою.

#### Малюнок G

- Розблокувати важіль ручного пістолету-розпилювача.

- Потягнути за важіль, апарат увімкнеться.

**Вказівка:** Якщо важіль знову звільниться, апарат знову вимкнеться. Високий тиск залишається в системі.

### Стуменева трубка з соплом високого тиску

Для нормальних задач з чищення.

Не призначено для роботи з мийним засобом.

### Стуменева трубка з фрезєю

Для стійких забруднень.

Не призначено для роботи з мийним засобом.

#### Увага!

Не чистити автомобільні шини, лакове покриття або чутливі поверхні (наприклад, з деревини) із застосуванням фрези для видалення бруду. Існує загроза пошкодження.

### Мийна щітка

Призначено для роботи з мийним засобом.

### Щітка для миття, що обертається

Призначено для роботи з мийним засобом.

Щітка для миття, що обертається, особливо відповідає для миття автомобілів.

#### Увага!

Під час роботи на щітці для миття не повинно бути бруду або інших часток. Існує загроза пошкодження лакового покриття.

### Робота з мийним засобом

Для виконуваного завдання по чищенню використовуйте виключно засоби для чищення та засоби по догляду фірми KARCHER, оскільки вони розроблені спеціально для застосування у ваших пристроях. Застосування інших засобів для чищення та засобів по догляду може призвести до прискореного зносу та втрати права на гарантійне обслуговування. Докладну інформацію можна одержати в спеціалізованому місці торгівлі або безпосередньо в представництві KARCHER.

- ➔ Всмоктувальний шланг для мийного засобу витягти з корпусу на потрібну довжину.
- ➔ Опустити всмоктувальний шланг для мийного засобу в резервуар з розчином мийного засобу.
- ➔ Відділити струминну трубку від ручного пістолету-розпилювача. Для роботи тільки з ручним пістолетом-розпилювачем.

**Вказівка:** Таким чином, при експлуатації розчин мийного засобу змішується зі струменем води.

#### Рекомендовані методи очищення

- ➔ Розпилити невелику кількість засобу для чищення на суху поверхню та залишити діяти (не висихати).
- ➔ Змийте розчинений бруд струменем високого тиску.

#### В якості опції

##### Насадка для піни

Мийний засіб всмоктується з бака і утворює ефективну мийну піну.

Малюнок **Н**

- ➔ Залити мийний засіб в резервуар для мийного засобу (дотримуючись вказівок щодо дозування на ємності для мийного засобу).
- ➔ Приєднати насадку для чищення піною до бака для мийного засобу.
- ➔ Надіньте на ручний пістолет-розпилювач насадку для чищення піною та зафіксуйте її, повернувши на 90°.

**Вказівка:** Таким чином, при експлуатації розчин мийного засобу змішується зі струменем води.

#### Припинити експлуатацію

- ➔ Звільніть важіль з ручним розпилювачем
- ➔ Малюнок **П**  
Зabloкувати важіль ручного пістолету-розпилювача.
- ➔ Під час тривалих перерв у роботі (понад 5 хвилин) апарат слід вимикати „0/OFF“ (0/ВИМК.).
- ➔ Вставити ручний пістолет-розпилювач у тримач.

#### Закінчення роботи

##### Увага!

*Шланг високого тиску від'єднувати від ручного розпилювача або пристрою тільки тоді, коли в системі відсутній тиск.*

- ➔ Після роботи з мийним засобом: С метою полоскання дати попрацювати приладу протягом близько 1 хвилини.
- ➔ Звільніть важіль з ручним розпилювачем
- ➔ Вимкнути апарат "0/OFF" (0/ВИМК.).
- ➔ Закрити водопровідний кран.

- ➔ Натиснути на ручку розпилювача, щоб зменшити тиск у системі.
- ➔ Малюнок **П**  
Зabloкувати важіль ручного пістолету-розпилювача.
- ➔ Відокремити апарат від водопостачання.
- ➔ Вітягніть мережеву штепсельну вилку.

## Транспортування

##### Увага!

*Для запобігання нещасним випадкам та травмуванню при транспортуванні приладу слід прийняти до уваги вагу приладу (див. розділ "Технічні дані").*

#### Транспортування вручну

- ➔ Високо підняти пристрій за ручку та перенести.

#### Транспортування транспортними засобами

- ➔ Зафіксувати прилад від зсунення та перекидання.

## Зберігання

##### Увага!

*Для запобігання нещасним випадкам та травмуванню при виборі місця зберігання приладу слід прийняти до уваги вагу приладу (див. розділ "Технічні дані").*

#### Зберігати пристрій

Перед тривалим зберіганням, наприклад взимку, слід додатково звернути увагу на вказівки в розділі "Догляд".

- ➔ Встановити пристрій на рівній поверхні.
- ➔ Зафіксувати струминну трубку у відповідному тримачі.
- ➔ Вставити ручний пістолет-розпилювач у тримач.
- ➔ Скласти мережевий кабель, шланг високого тиску та приладдя на апараті.

#### Захист від морозів

##### Увага!

*Захищати апарат та приладдя від морозу.*

Прилад та приналежності можуть постраждати від морозу, якщо з них повністю не спущено воду. Для уникнення пошкоджень.

- ➔ З апарату слід цілком видалити воду. Вмикати апарат без приєднаного шланга високого тиску і без приєднаного водопостачання (максимум на 1 хвилину) та почекати доти, доки припиниться витік води зі шлангу високого тиску. Вимкніть апарат.
- ➔ Зберігати пристрій з усіма аксесуарами у теплому приміщенні.

## Догляд та технічне обслуговування

### **⚠ Обережно!**

*Під час проведення будь-яких робіт з догляду та технічного обслуговування апарат слід вимкнути, а мережевий шнур - витягнути з розетки.*

### Догляд

Перед довгим періодом зберігання, наприклад узимку:

- Зніміть фільтр зі всмоктувального шлангу для мийного засобу та промийте його проточною водою.
- Витягніть з допомогою плоскогубців мережевий фільтр з елемента для водопостачання та промийте його у проточній воді.

### Технічне обслуговування

Апарат не потребує профілактичного обслуговування.

### Запасні частини

Використовуйте тільки оригінальні запасні частини фірми KARCHER. Опис запасних частин наприкінці даної інструкції з експлуатації.

### Допомога у випадку неполадок

Незначні uszkodження ви можете виправити самостійно за допомогою наступного огляду.

У сумнівних випадках, будь ласка, звертайтеся до компетентної служби технічної підтримки.

### **⚠ Обережно!**

*Під час проведення будь-яких робіт з догляду та технічного обслуговування апарат слід вимкнути, а мережевий шнур - витягнути з розетки.*

*Ремонтні роботи та роботи з електричними вузлами може виконувати тільки уповноважена служба сервісного обслуговування.*

### Пристрій не працює

- Витягнути важіль ручного пістолета-розпилювача, пристрій вимкнеться.
- Перевірте відповідність напруги, вказаної у заводській табличці, напрузі джерела електроенергії.
- Перевірити мережевий кабель на пошкодження.

### Пристрій не працює під тиском

- Видалення повітря із пристрою: Ввімкнути пристрій без підключеного високонапірного шланга та почекаати (не більше 2 хвилин), поки з високонапірного шланга не почне виходити вода без бульбашок повітря. Вимкнути пристрій та заново приєднати шланг високого тиску.
- Перевірити подавання води.
- Витягніть з допомогою плоскогубців мережевий фільтр з елемента для водопостачання та промийте його у проточній воді.

### Великі перепади тиску

- Очистити форсунку високого тиску: Голкою прибрати бруд з отвору форсунки та промити її спереду водою.
- Перевірте кількість подаваної води.

### Апарат негерметичний

- Незначну негерметичність апарату зумовлено технічними особливостями. При сильній негерметичності зверніться до авторизованої служби сервісного обслуговування.

### Очисний засіб не всмоктується

- Від'єднати струменеву трубку від ручного розпилювача та працювати лише ручним розпилювачем або використовувати струменеву трубку с регулятором тиску, встановленим в положення „Mix“.
- Почистити фільтр у всмоктувальному шлангу мийного засобу.
- Перевірити всмоктувальний шланг для мийного засобу на перегини.




## Технічні характеристики

### Електричні з'єднання

Напруга 220-240 V  
1~50/60 Hz

Споживання енергії 6 А

Ступінь захисту IP X5

Клас захисту II 

Запобіжник (інерційний) 10 А

### Подача води

Тиск, що подається 0,2-1,2 МПа

Температура струменя (макс.) 40 °C

Об'єм, що подається (мін.) 7 л/хв.

### Робочі характеристики

Робочий тиск 8 МПа

Макс. допустимий тиск 11 МПа

Продуктивність насоса, вода 5,2 л/хв.

Об'єм подачі, засоби для чищення 0,3 л/хв.

Реактивна сила ручного розпилювача 10 Н

### Розміри та вага

Довжина 280 мм

Ширина 176 мм

Висота 443 мм

Вага, у готовності до роботи та з аксесуарами 4,7 кг

### Значення встановлено згідно стандарту EN 60335-2-79

Значення вібрації рука-плече <math><2,5 \text{ м/с}^2</math>

Небезпека К <math>0,3 \text{ м/с}^2</math>

Рівень шуму  $L_{pA}$  75 дБ(А)

Небезпека  $K_{pA}$  3 дБ(А)

Рівень потужності шуму  $L_{WA}$  + небезпека  $K_{WA}$  91 дБ(А)

**Можливі зміни у конструкції пристрою!**

## Заява при відповідність Європейського співтовариства

Цим ми повідомляємо, що нижче зазначена машина на основі своєї конструкції та конструктивного виконання, а також у випущеної у продаж моделі, відповідає спеціальним основним вимогам щодо безпеки та захисту здоров'я представлених нижче директив ЄС. У випадку неузгодженої з нами зміни машини ця заява втрачає свою силу.

**Продукт:** Очищувач високого тиску

**Тип:** 1.673-xxx

**Відповідна директива ЄС**

2006/42/EG (+2009/127/EG)

2004/108/EC

2000/14/EC

2011/65/EC

**Прикладні гармонізуючі норми**

EN 50581

EN 55014-1: 2006+A1: 2009+A2: 2011

EN 55014-2: 1997+A1: 2001+A2: 2008

EN 60335-1

EN 60335-2-79

EN 61000-3-2: 2006+A1: 2009+A2: 2009

EN 61000-3-3: 2008

EN 62233: 2008

**Застосований метод оцінки відповідності**

2000/14/EC: Доповнення V

**Рівень потужності dB(A)**

Вимірний: 89

Гарантований: 91

Ті, хто підписалися діють за запитом та дорученням керівництва.



H. Jenner  
CEO



S. Reiser  
Head of Approval

уповноважений по документації:  
S. Reiser

Alfred Kaercher GmbH & Co. KG

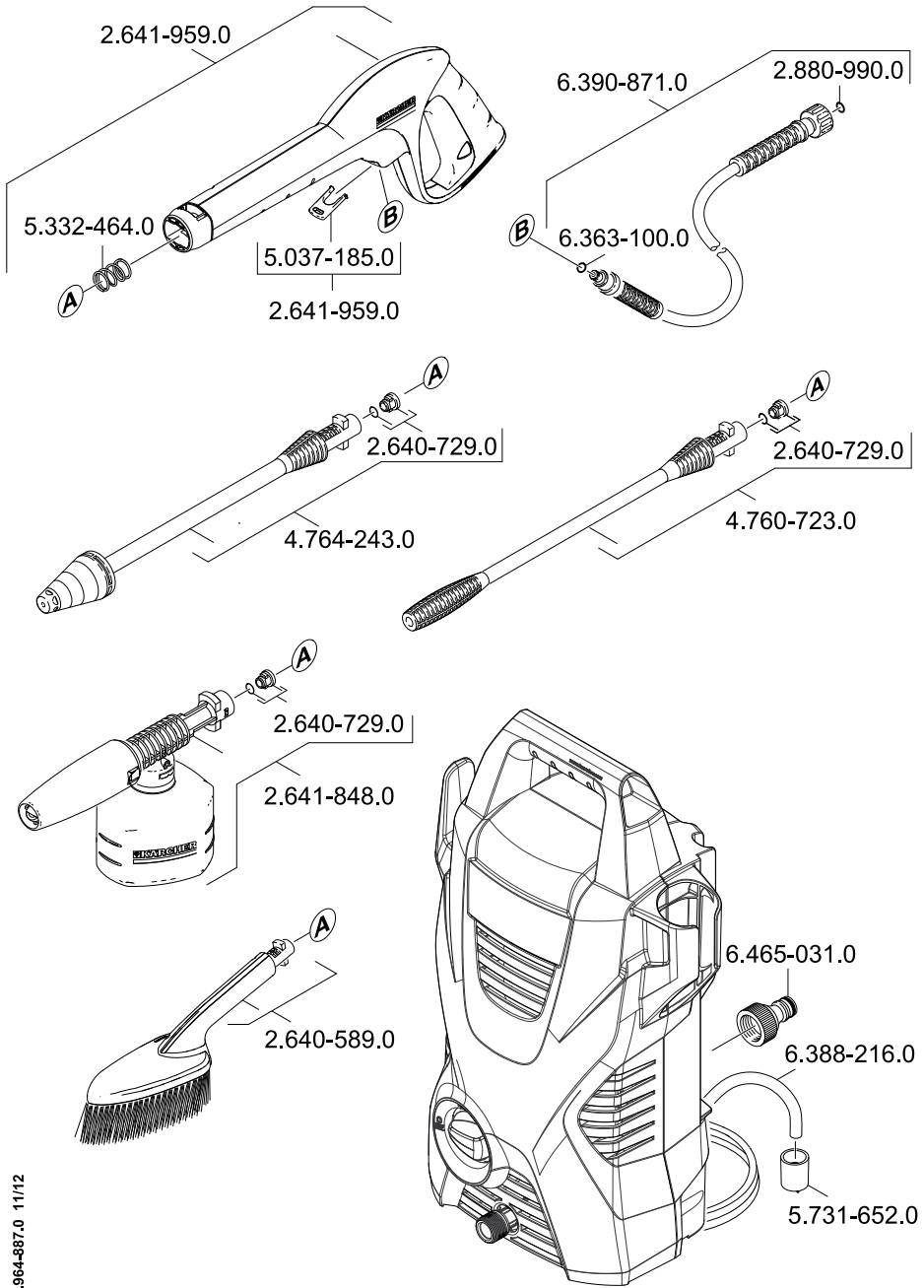
Alfred-Kaercher-Str. 28 - 40

71364 Winnenden (Germany)

Тел.: +49 7195 14-0

Факс: +49 7195 14-2212

Winnenden, 2012/11/01





<http://www.kaercher.com/dealersearch>

