

ЗМІСТ / СОДЕРЖАНИЕ

1. Загальна інформація	3
2. Опис приладу.....	3
3. Основні технічні характеристики	4
4. Вимоги безпеки при експлуатації	5
5. Підключення до електричної мережі	6
6. Вимоги безпеки при монтажі	7
7. Режими роботи витяжки	8
8. Монтаж	9
9. Панель управління та освітлення витяжки	10
10. Обслуговування виробу.....	11
11. Попередження	12
12. Можливі несправності	25
1. Общая информация	14
2. Описание прибора	14
3. Основные технические характеристики	15
4. Требования безопасности при эксплуатации	16
5. Подключение к электрической сети	17
6. Требования безопасности при монтаже	18
7. Режимы работы вытяжки	19
8. Монтаж	20
9. Панель управления и освещение вытяжки	21
10. Обслуживание прибора	22
11. Предупреждение	23
12. Возможные неисправности	25

Шановний покупець!

Дякуємо Вам за те, що Ви обрали витяжку торгової марки WEILOR. Ми доклали усіх зусиль, щоб задовольнити Ваші очікування і, безумовно, прикрасити інтер'єр Вашої кухні. Ми сподіваємося, що даний пристрій буде служити Вам впродовж багатьох років.

Дана інструкція з експлуатації містить технічний опис, відомості з установки та монтажу, правила обслуговування виробу.

Перед тим, як приступити до монтажу та користування витяжкою, будь ласка ознайомтеся з правилами безпеки та з нашими рекомендаціями, дотримання яких забезпечить надійну роботу пристрою.

Загальна інформація

Витяжки ТМ Weilor спроектовані для очищення повітря від кухонних випарів в режимі відведення (виведення повітря через вентканал) або в режимі рециркуляції (внутрішня циркуляція з використанням вугільного фільтру). Прилад встановлюється над плитою чи поверхнею, має власне освітлення і витяжний вентилятор з можливістю вибору швидкостей роботи.

Даний пристрій оснащений алюмінієвими жировими фільтрами з нержавіючою панеллю, які розташовані на нижній частині корпусу витяжки, безпосередньо над варильною поверхнею. Даний фільтр виготовлений ідентично алюмінієвому, але додатково обладнаний захисною панеллю з нержавіючої сталі, яка крім того робить його більш привабливим.

Витяжка має мережевий кабель з вишкою і призначена для підключення до однофазної мережі змінного струму з напругою 220-240 В частотою 50 Гц.

За типом захисту від ураження електричним струмом витяжки PTS 62652 1300 LED Strip, PTS 6265 1300 LED Strip та PTS 9265 1300 LED Strip відносяться до приладів класу I.

За типом захисту від доступу до небезпечних частин і проникнення води витяжка, змонтована з повітропроводом, відноситься до приладів класу IP X0.

Виріб дозволяється експлуатувати при температурі навколишнього повітря в межах +1°C до +45°C.

Зберігати виріб необхідно в упаковці виробника у вентиляційному приміщенні при температурі від 0°C~+40°C і відносній вологості не більше 70%.

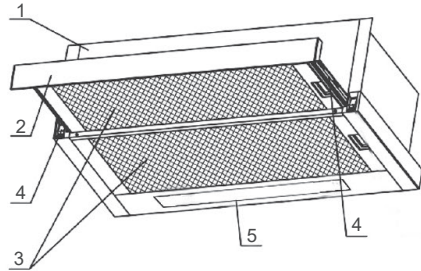
Використання витяжки зменшує вміст в повітрі шкідливих продуктів неповного згоряння природного газу, а також запахів, що утворюються при приготуванні їжі, запобігає забрудненню стін, стелі і меблів жировими частинками і кіптявою.



УВАГА!

Будь ласка, збережіть документ, що підтверджує купівлю, разом з гарантійним талоном, що містить усі необхідні відмітки для можливих рекламаций. Без цих документів гарантія є недійсною. Виробник не несе відповідальність за матеріальний збиток і шкоду, заподіяну здоров'ю споживача, які виникли в результаті порушень рекомендованих вказівок по експлуатації і монтажу викладених в інструкції.

Опис приладу



- 1 - Корпус
- 2 - Сенсорна панель управління
- 3 - Жирові фільтри
- 4 - Телескопічна повітрязбирна панель
- 5 - Лампа освітлення

Комплект постачання

- витяжка - 1 шт.
- комплект монтажний - 1 шт.
- вентиляційний клапан - 1 шт.
- гарантійний лист - 1 шт.
- інструкція з експлуатації - 1 шт.
- енергетична карта - 1 шт.
- мікрофіша - 1 шт.
- пакувальна коробка - 1 шт.
- LED Strip лампа на 4 Вт - 1 шт.

Основні технічні характеристики

Показник	Модель		
	PTS 62652 1300 LED Strip	PTS 6265 1300 LED Strip	PTS 9265 1300 LED Strip
Напруга мережі, В	220-240		
Частота, Гц	50		
Номинальний струм, А	1,17		
Тип управління	сенсорне		
Кількість моторів, шт.	1		
Потужність двигуна, Вт	265		
Загальна потужність, Вт	269		
Продуктивність, м ³ /год	1300		
Рівень шуму, дБ	59-68		
Кількість жирових фільтрів, шт.	2		
Освітлення	1x4 Вт LED Strip		
Діаметр повітропроводу, мм	150		
Розміри без повітропроводу (ШхГхВ), мм	600x300~494x 290	600x300~494x 290	900x300~494x 290
Маса, кг	9,1	9,1	11,8
Колір	Білий / Бежевий / Чорний Нержавіюча сталь		

Вимоги безпеки при експлуатації



УВАГА!

Однофазна мережа, до якої підключається виріб, повинна відповідати чинним нормам. Підключення необхідно здійснювати через автоматичний вимикач, вбудований у стаціонарну проводку на Вашому електричному щитку.

Всі дії, пов'язані з підключенням, налаштуванням, обслуговуванням і ремонтом виробу, а також заміну ламп робити тільки після відключення приладу від мережі. Для цього необхідно відключити електричний вимикач на Вашому щитку або витягти вилку з розетки. **Не тягніть вилку за провід!** Не застискайте і не натягуйте мережевий кабель.

Заборонено використовувати подовжувачі та перехідники. Виріб витяжки не несе відповідальності за поломки чи займання, які сталися через використання трійників і подовжувачів. Для заміни пошкодженого мережевого кабелю виробу викликайте фахівця сервісного центру.

Перед установкою необхідно переконатися у відсутності видимих пошкоджень крильчатки, корпусу витяжки, а також у відсутності в проточній частині корпусу сторонніх предметів, які можуть пошкодити лопаті крильчатки. Якщо у Вас є сумніви в тому, що витяжка не пошкоджена і повністю укомплектована, зв'яжіться з продавцем негайно.

Забороняється використовувати виріб не за призначенням і піддавати будь-яким модифікаціям і переробкам.

Виріб не призначений для використання дітьми або особами зі зниженими фізичними, чуттєвими або розумовими здібностями або за відсутності у них життєвого досвіду

використання витяжки, якщо вони не знаходяться під контролем або не проінструктовані особою, відповідальною за їх безпеку. Діти повинні знаходитися під контролем дорослих для недопущення ігор із виробом.

Перекачуване повітря не повинно містити пилу та інших твердих домішок, а також липких речовин і волокнистих матеріалів. Забороняється використовувати виріб у присутності займистих речовин або їх парів, таких як спирт, бензин, інсектициди і т. і.

Не закривайте і не загороджуйте всмоктуючий і випускний отвір виробу, щоб не заважати оптимальному проходженню повітря. Не зменшуйте діаметр повітропроводу не менше ніж 150 мм.

Не сідайте на виріб та не кладіть на нього будь-які предмети.

Під витяжкою не повинно відбуватися приготування страв типу фламбе (страви, що поливаються алкогольними напоями та підпалюються).

Слідкуйте, щоб під час приготування їжі під працюючою витяжкою не відбулося займання олії. Пам'ятайте, що повторне використання олії збільшує ймовірність її самозаймання.

Не залишайте без нагляду працюючу витяжку на довгий час.

Після тривалого функціонування витяжки не торкайтеся ламп освітлення - вони гарячі. При заміні ламп освітлення необхідно відключити виріб від електричної мережі.


Не торкайтеся поверхні витяжки мокрими руками. Регулярно очищуйте жирові фільтри. Не знімайте жирові фільтри, коли витяжка працює.

У разі виникнення нестандартної ситуації і поломок, від'єднайте виріб від мережі

і зверніться до сервісного центру, адреса і телефон якого зазначені в гарантійному талоні.

Якщо Ви вирішили, що виріб більше не придатний для експлуатації, зробіть його непридатним до використання: відключіть від електричної мережі, обріжте кабель живлення, зніміть потенційно небезпечні частини (важливо для безпеки дітей, які можуть грати з непотрібними або викинутими виробами).

Примітка:

Символ  на самому виробі або на доданій до нього документації вказує, що при утилізації даного виробу, з ним не можна поводитися як із побутовим сміттям. Замість цього, його необхідно повернути до відповідного пункту збору для переробки електричного та електронного устаткування для подальшої утилізації. Здача приладу повинна проводитися відповідно до місцевих правил по утилізації відходів. За більш детальною інформацією про правила поводження з такими виробами, їх утилізації та переробки звертайтеся до місцевих органів влади, до служби з утилізації відходів або в магазин, в якому Ви придбали цей виріб.

УВАГА!

Не під'єднуйте повітропровід витяжки до димарів печей і газових приладів, призначених для нагріву води та обігріву приміщень, у вентиляційні канали, призначені для інших пристроїв - це може призвести до порушення вентиляції приміщення і нанесення шкоди здоров'ю людей.

УВАГА!

Не перевіряйте тягу витяжки, яка працює, за допомогою факела або відкритого вогню - це може призвести до пожежи.

УВАГА!

Забороняється підключати витяжку до електромережі електроплити. Оберігайте електрошнур від механічних і термічних ушкоджень.

УВАГА!

Забороняється зміна конструкції витяжки та інші втручання у виріб осіб, не уповноважених виробником на гарантійний ремонт - це може призвести до порушення роботи витяжки і зниження рівня безпеки для здоров'я людей.

Підключення до електричної мережі

Перш ніж перейти до установки приладу необхідно впевнитись в тому, що всі заходи з техніки безпеки, виконані.

Для установки витяжки обов'язково запросіть представників авторизованої служби сервісу.

Перед підключенням витяжки до мережі переконайтеся, що напруга і частота живлення відповідають даним, зазначеним на щитку приладу. Витяжка повинна бути підключена до розетки. Підключення витяжки за відсутності вилки безпосередньо до мережі неприпустимо. Витяжку слід підключити до мережі після установки відповідно до вказівок.

Вимоги безпеки при монтажі



УВАГА!

Перед початком монтажу виробу необхідно знеструмити електричну мережу!

Мінімальна відстань між варильною поверхнею і нижньою площиною витяжки повинна бути:

- для електричних плит - не менше 600 мм;
- для газових плит - не менше 650 мм.

За наявності в кімнаті печі, газового котла або колонки необхідно враховувати, що під час роботи витяжка забирає з приміщення повітря, необхідне для згорання. Це стосується також приміщень з герметичними вікнами та дверима.

Для забезпечення безпечної роботи витяжки в замкнутому просторі повинний бути забезпечений додатковий приплив повітря ззовні (відкрита квартира в іншій кімнаті, відкриті двері на кухню або спеціально обладнана припливна вентиляція).

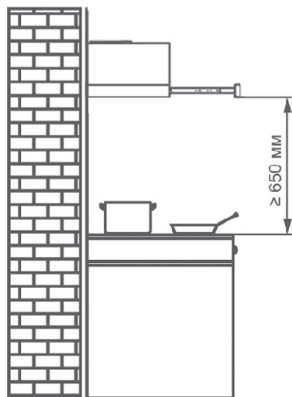
При використанні повітропроводу, що складається з декількох частин, кожна наступна частина повинна бути розташована зовні щодо попередньої.

У випадку комплектації витяжки електричним кабелем без вилки необхідно знеструмити електричну мережу і зробити підключення витяжки до електричної мережі згідно з наступною схемою:

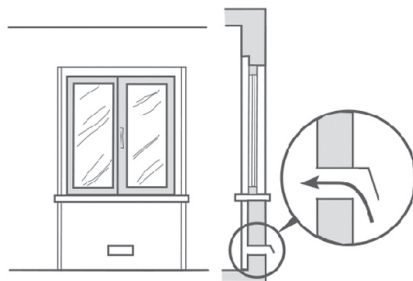
Коричневий провід = L («live», «фаза»)

Блакитний провід = N («neutral», «нуль»)

Зелено-жовтий = E («earth», «земля»)

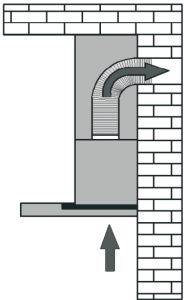


Пряма витяжка



Приклад забезпечення притоку повітря

Режими роботи витяжки



(мал. 1. Відвід)

Витяжки PTS 62652 1300 LED Strip, PTS 6265 1300 LED Strip та PTS 9265 1300 LED Strip можуть працювати в двох режимах:

1) Відведення (мал. 1) - повітря відводиться з будівлі через з'єднання витяжки з вентканалом.

Для установки витяжки в режимі відводу:

1. Необхідно виїняти заглушку з пластика. Вставити у відкритий отвір адаптера. (Мал. 3).
2. Встановіть зворотній клапан (Мал. 4).
3. Зробіть отвори в шафі згідно ескізу.
4. За допомогою гвинтів з шайбами з монтажного комплекту і викрутки прикріпіть витяжку до шафи (Мал. 5).
5. З'єднайте повітропровід з адаптером витяжки (Мал. 6). Виведіть інший кінець повітропроводу у вентиляційний канал або шахту (Мал. 7).

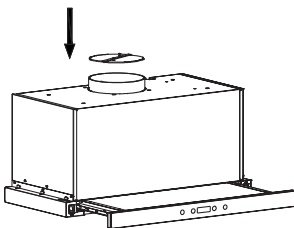


УВАГА!

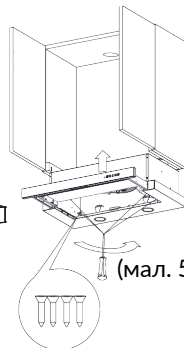
Переконайтеся у відсутності щілин у з'єднаннях.



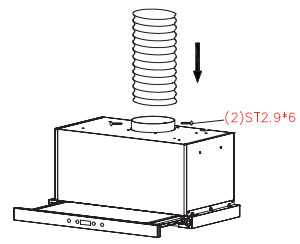
(мал. 3)



(мал. 4)

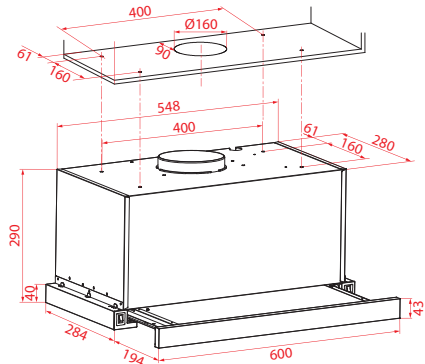


(мал. 5)

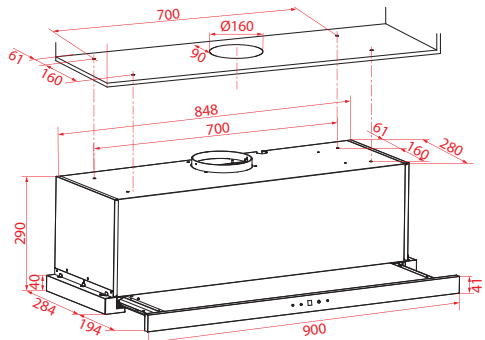


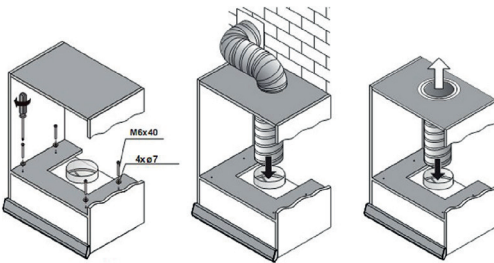
(мал. 6)

PTS 62652 1300 LED Strip
PTS 6265 1300 LED Strip



PTS 9265 1300 LED





(мал. 7)



(мал. 8)

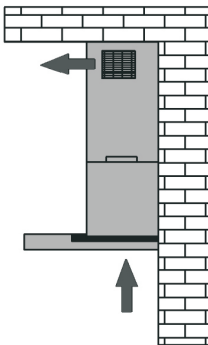
Для режиму рециркуляції слід встановити вугільний фільтр, при цьому з'єднання витяжки з вентканалом не здійснюється. Вугільний фільтр слід міняти не рідше, ніж раз на 3 місяці (залежно від інтенсивності приготування їжі).

Монтаж

Якщо Ви використовуєте газову плиту чи варильну поверхню, відстань "А" між нижньою частиною витяжки та поверхнею для приготування їжі (решіток) має становити не менше 65 см, якщо електрична - не менше 60 см. Під час монтажних робіт слід дотримуватися діючих положень щодо відведення повітря. Коли витяжка використовується одночасно з пристроями спалювання газу або іншого палива, в приміщенні повинна бути належна вентиляція. Для оптимального відведення повітря слід використовувати жорстку пластикову трубу діаметром 150 мм. Переконайтеся у відсутності щілин у з'єднаннях.

2) Для установки витяжки в режимі рециркуляції:

Під час роботи витяжки в режимі рециркуляції (мал. 2) очищене повітря повертається назад в кухню. Ваша витяжка може використовуватися в режимі рециркуляції повітря через круглий отвір і верхню частину кухонної шафи. Вугільний фільтр (мал. 8) використовується для фільтрації повітря в приміщенні в режимі рециркуляції. Вугільний фільтр не входить в комплект постачання і купується окремо!



(мал. 2. Рециркуляція)



Примітка:

У зв'язку з тим, що пристрій витяжки постійно вдосконалюється, можливі незначні розбіжності між конструкцією Вашої витяжки та інструкцією по експлуатації, які не впливають на технічні характеристики, безпеку експлуатації та споживчі властивості.



Примітка:

На продуктивність витяжки впливає довжина і кількість кутів магістралі, що відводить. Щоб мінімізувати втрати в продуктивності намагайтеся проектувати мінімальну довжину магістралі з відсутністю кутових переходів (прийнятніше два кути по 45°, ніж один 90°).

Панель управління

Витяжки PTS 62652 1300 LED Strip, PTS 6265 1300 LED Strip та PTS 9265 1300 LED Strip з сенсорною панеллю управління мають три швидкості вентиляції. В залежності від величини випарів при приготуванні їжі Ви можете обрати низький, середній або високий рівень вентиляції.



- доторкніться один раз для ввімкнення освітлення, два рази - для вимкнення. Освітлення може бути включеним незалежно від того чи працює двигун витяжки;

- коли витяжка працює на 1, 2 або 3 швидкості, перейдіть в режим «затримки часу» натиснувши значок «таймера». Значки «освітлення» та «бустер» будуть блимати протягом трьох секунд. Протягом цих трьох секунд користувач може змінювати час затримки часу клавішами «освітлення» та «бустер». Натиснувши на значок «освітлення» можна зменшити час таймера, натиснувши на значок «бустер» - збільшити час таймера. Натиснувши кнопку таймера ще раз витяжка перейде в режим регулювання хвилин. Завершивши налаштування таймера натисніть ще раз значок таймеру або зачекайте 3 секунди для підтвердження налаштування. Максимальна затримка часу може становити 60 хвилин. Якщо протягом трьох секунд не буде встановлено ручне налаштування таймеру, за замовчуванням через 15 хвилин витяжка вимкнеться;

- LCD - дисплей;

- кнопка перемикання швидкостей двигуна кухонної витяжки. Низька, середня, висока та режим «бустер». На LCD - дисплеї буде відображення (F1, F2, F3, P, F0). Режим «бустер» працює 5 хвилин після чого повертається до високої швидкості роботи витяжки;

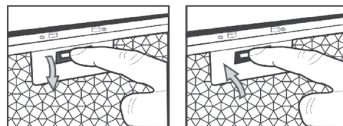
- кнопка дозволяє ввімкнути або вимкнути пристрій.

Освітлення

Для витяжок PTS 62652 1300 LED Strip, PTS 6265 1300 LED Strip та PTS 9265 1300 LED Strip система освітлення складається з однієї LED Strip лампи на 4 Вт.

Заміна ламп проводиться в наступному порядку:

- перед заміною ламп освітлення переконайтеся, що витяжка відключена від електричної мережі;
- зніміть жировий фільтр, натиснувши на замок фільтра;
- зніміть кришку лампи, розкрутивши гвинти;
- викрутіть лампу;
- замініть на лампу того ж типу та потужності;
- встановіть жировий фільтр у витяжку, натиснувши на замок фільтра.



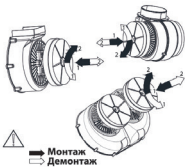
Обслуговування виробу

Під час експлуатації витяжки з метою забезпечення максимальної продуктивності роботи необхідно періодично здійснювати роботи з профілактики та догляду за витяжкою.

Очищення та використання

Перед очищенням, відключіть витяжку від електромережі. Для зовнішнього очищення використовуйте м'яку тканину і неагресивний миючий засіб. Регулярне технічне обслуговування і очищення забезпечить високу продуктивність і надійність упродовж усього терміну експлуатації. Зверніть особливу увагу на те, щоб з жируоувлюючих фільтрів регулярно видалялися всі харчові залишки і жир. Зайва «зажиреність» може стати причиною займання! Фільтри з активованим вугіллям замінювалися відповідно до рекомендацій виробника.

Вугільний фільтр

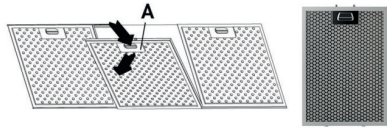


У режимі рециркуляції вугільний фільтр поглинає запахи, що виникають в процесі приготування їжі. Вугільний фільтр не призначений для миття або відновлення, його необхідно змінювати не рідше, ніж раз на три місяці або частіше при інтенсивному використанні витяжки.

Заміна вугільного фільтра:

1. Від'єднайте витяжку від електромережі.
2. Зніміть алюмінієвий фільтр.
3. Зніміть вугільний фільтр, який знаходиться всередині витяжки на корпусі двигуна, обертаючи його проти годинникової стрілки.
4. Потім, повторюючи всі кроки з пункту 3 у зворотному порядку, встановіть новий фільтр на корпусі двигуна і поверніть його за годинниковою стрілкою для фіксації.

Алюмінієвий фільтр з нержавіючою панеллю



Дана витяжка обладнана знімними захисними алюмінієвими жировими фільтрами з нержавіючою панеллю, які можуть забруднюватися в залежності від частоти використання витяжки. З метою забезпечення максимальної продуктивності та ефективності роботи витяжки необхідно регулярно очищати жирові фільтри від забруднень. Очищення проводиться кожні 5-6 тижнів вручну в мильному розчині без сильного механічного впливу або в посудомийній машині при низькій температурі та економічному циклі миття.

Ручне очищення проводиться в наступному порядку:

- зніміть фільтр, попередньо натиснувши на замок фільтру;
- промийте фільтр миючим засобом або мильним розчином за допомогою губки або м'якої щітки;
- ретельно промийте фільтр теплою водою;
- дочекайтеся повного висихання фільтра;
- встановіть фільтр у витяжку, попередньо натиснувши на замок фільтра.

У разі очищення в посудомийній машині переконайтеся, що до складу використовуваних машиною миючих засобів не входять агресивні речовини, які можуть пошкодити поверхню деталей фільтра. В посудомийній машині розташовуйте фільтри вертикально, щоб уникнути попадання в них залишків їжі. При митті в посудомийній машині може мати місце деяке знебарвлення фільтра, але його фільтруюча характеристика залишається абсолютно незмінною. Перед встановленням фільтра у витяжку після очищення в посудомийній машині, переконайтеся, що фільтр сухий. Збільшення періодичності очищення жирових фільтрів ускладнює всмоктування витяжкою повітря. Це призводить до збільшення навантаження на електродвигун і може вплинути на термін служби витяжки. У разі недотримання даних правил фільтр може бути зіпсований!

ПОПЕРЕДЖЕННЯ!



УВАГА!

При певних обставинах електроприлад може бути небезпечним.



УВАГА!

Не торкайтеся до ламп після тривалого використання освітлення приладу.



УВАГА!

Уважно стежте за процесом приготування страв з використанням легкозаймистих інгредієнтів.



УВАГА!

Якщо чищення і обслуговування не здійснюється відповідно до рекомендацій в інструкції, існує ризик виникнення займання.



УВАГА!

Перед виконанням будь-яких операцій по технічному обслуговуванню або очищенню, вимкніть прилад з електромережі.



УВАГА!

Пристрій не призначений для розваг дітей.



УВАГА!

Якщо кабель живлення пошкоджений, він має бути замінений аналогічним.



УВАГА!

Не залишайте включеними пальники на поверхні або плиті без посуду, так як зовнішні частини витягу можуть сильно нагріватися, що може призвести до ушкодження приладу і навіть до займання.



Примітка:

Виробник не несе відповідальність за недотримання правил установки і експлуатації і можливі збитки пов'язані з невиконанням рекомендацій вищезгаданих в інструкції.



УВАГА!

Після закінчення терміну служби приладу (7 років), виробник не несе відповідальності за безпечну експлуатацію приладу. Подальша експлуатація може бути небезпечною, оскільки, із-за природного зносу складових частин збільшується вірогідність виникнення електро- і пожежонебезпечних ситуацій.



УВАГА!

Прилад не призначений для використання особами (включаючи дітей) з пониженими фізичними, сенсорними або розумовими здібностями і за відсутності належних знань. А також, якщо вони не знаходяться під контролем або не проінструктовані про використання приладу, відповідальною особою за їх безпеку.



Вибір відповідає вимогам технічних регламентів: низьковольтного електричного обладнання (ПКМУ від 16.12.2015р. №1067); електромагнітної сумісності обладнання (ПКМУ від 16.12.2015р. №1077), ДСТУ EN 55014-1: 2016, ДСТУ CISPR14-2: 2007, ДСТУ EN 61000-3-3: 2015, ДСТУ EN 61000-3-2: 2016, ДСТУ IEC 60335-2-31: 2015.

Виробник надає гарантію користування виробом протягом 12 місяців з дня продажу через роздрібну торговельну мережу за умови виконання правил транспортування, зберігання, монтажу та експлуатації, викладених в цій інструкції. Якщо Ваша витяжка не працює належним чином, зв'яжіться з сервісним центром, обслуговуючим продукцію ТМ Weilor і не забудьте повідомити наступну інформацію:

- номер гарантійного талона;
- модель виробу;
- серійний номер, вказаний на інформаційній наклейці витяжки або в гарантійному талоні;
- опис проблеми.

Претензії не будуть розглянуті без гарантійного талону з датою продажу та штампом організації торгівлі. При покупці виробу наполегливо вимагайте, щоб гарантійний талон був правильно заповнений.

Гарантійне обслуговування не проводиться в наступних випадках:

- при недотриманні правил, зазначених в керівництві;
- при зменшенні діаметру повітропроводу менше 150 мм;
- за наявності перешкод для вільного проходження повітря від витяжки до виходу вентиляційного каналу;
- при неправильному монтажі, у випадку відкриття електромонтажної розподільчої колодки, при заміні мережевого кабелю;
- при невідповідності живильної електричної мережі параметрам, встановленим виробником;
- при наявності механічних або інших пошкоджень обладнання через недбале поводження;
- при встановленні витяжки нижче ніж 60 см від конфорок та обігрівачів.

Уважаемый покупатель!

Спасибо Вам за то, что Вы выбрали вытяжку торговой марки WEILOR. Мы приложили все усилия, чтобы удовлетворить Ваши ожидания и, безусловно, украсить интерьер Вашей кухни. Мы надеемся, что данный прибор будет служить Вам на протяжении многих лет.

Данная инструкция по эксплуатации содержит техническое описание, сведения по установке и монтажу, правила обслуживания изделия.

Перед тем, как приступить к монтажу и использованию вытяжки, пожалуйста ознакомьтесь с правилами безопасности и с нашими рекомендациями, соблюдение которых обеспечит надежную работу устройства.

Общая информация

Вытяжки ТМ Weilor спроектированы для очистки воздуха от кухонных испарений в режиме отвода (вывод воздуха через вентканал) или в режиме рециркуляции (внутренняя циркуляция с использованием угольного фильтра). Прибор устанавливается над плитой или поверхностью, имеет собственное освещение и вытяжной вентилятор с возможностью выбора скоростей работы.

Данное устройство оснащено алюминиевыми жировыми фильтрами с нержавеющей панелью, которые расположены на нижней части корпуса вытяжки, непосредственно над варочной поверхностью. Данный фильтр изготовлен идентично алюминиевому, но также дополнительно оборудован защитной панелью из нержавеющей стали, которая кроме того делает его более привлекательным.

Вытяжка имеет сетевой кабель с вилкой и предназначена для подключения к однофазной сети переменного тока с напряжением 220-240 В частотой 50 Гц.

По типу защиты от поражения электрическим током вытяжки PTS 62652 1300 LED Strip, PTS 6265 1300 LED Strip и PTS 9265 1300 LED Strip относятся к приборам класса I.

По типу защиты от доступа к небезопасным частям и проникновения воды вытяжка, смонтированная с воздухоотводом, относится к приборам класса IP X0.

Изделие разрешается эксплуатировать при температуре окружающего воздуха в пределах $+1^{\circ}\text{C}$ до $+45^{\circ}\text{C}$.

Хранить изделие необходимо в упаковке производителя в вентилируемом помещении при температуре от 0°C ~ $+40^{\circ}\text{C}$ и относительной влажности не более 70%.

Использование вытяжки уменьшает содер-

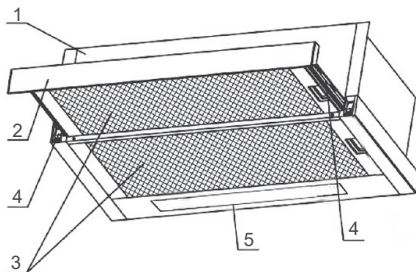
жание в воздухе вредных продуктов неполного сгорания природного газа, а также запахов, образующихся при приготовлении пищи, предотвращает загрязнение стен, потолка и мебели жировыми частицами и копотью.



ВНИМАНИЕ!

Пожалуйста, сохраните документ, который подтверждает покупку, вместе с гарантийным талоном, содержащий все необходимые отметки для возможных рекламаций. Без этих документов гарантия является недействительной. Производитель не несет ответственность за материальный ущерб и вред, причиненный здоровью потребителя, которые возникли в результате нарушений рекомендованных указаний по эксплуатации и монтажа изложенных в инструкции.

Описание прибора



- 1 - Корпус
- 2 - Сенсорная панель управления
- 3 - Жировой фильтр
- 4 - Телескопическая воздухозаборная панель
- 5 - Лампа освещения

Комплект поставки

- вытяжка - 1 шт.
- комплект монтажный - 1 шт.
- вентиляционный клапан - 1 шт.
- гарантийный лист - 1 шт.
- инструкция по эксплуатации - 1 шт.
- энергетическая карта - 1 шт.
- микрофиша - 1 шт.
- упаковочная коробка - 1 шт.
- LED Strip лампа на 4 Вт - 1 шт.

Основные технические характеристики

Показатель	Модель		
	PTS 62652 1300 LED Strip	PTS 6265 1300 LED Strip	PTS 9265 1300 LED Strip
Напряжение сети, В	220-240		
Частота, Гц	50		
Номинальный ток, А	1,17		
Тип управления	сенсорное		
Количество моторов, шт.	1		
Мощность двигателя, Вт	265		
Общая мощность, Вт	269		
Производительность, м ³ /год	1300		
Уровень шума, дБ	59-68		
Количество жировых фильтров, шт.	2		
Освещение	1x4 Вт LED Strip		
Диаметр воздуховода, мм	150		
Размеры без воздуховода (ШxГxВ), мм	600x300~494x 290	600x300~494x 290	900x300~494x 290
Масса, кг	9,1	9,1	11,8
Цвет	Белый / Бежевый / Черный Нержавеющая сталь		

Требования безопасности при эксплуатации



ВНИМАНИЕ!

Однофазная сеть, к которой подключается прибор, должна соответствовать действующим нормам. Подключение необходимо осуществлять через автоматический выключатель, встроенный в стационарную проводку на Вашем электрическом щитке.

Все действия, связанные с подключением, настройкой, обслуживанием и ремонтом изделия, а также замену ламп производить только при снятом напряжении сети! Для этого необходимо отключить электрический выключатель на Вашем щитке или вытащить вилку из розетки. **Не тяните вилку за провод!** Не пережимайте и не натягивайте сетевой кабель.

Запрещено использование удлинителей и переходников. Производитель вытяжки не несет ответственности за поломки или возгорания, произошедшие из-за использования тройников и удлинителей. Для замены поврежденного сетевого кабеля изделия вызывайте специалиста из сервисного центра.

Перед установкой необходимо убедиться в отсутствии видимых повреждений крыльчатки, корпуса вытяжки, а также в отсутствии в проточной части корпуса посторонних предметов, которые могут повредить лопасти крыльчатки. Если у Вас есть сомнения в том, что вытяжка не повреждена и полностью укомплектована, свяжитесь с продавцом немедленно.

Запрещается использовать изделие не по назначению и подвергать каким-либо модификациям и доработкам.

Изделие не предназначено для использования детьми или лицами с пониженными

физическими, чувственными или умственными способностями или при отсутствии у них жизненного опыта использования вытяжки, если они не находятся под контролем или не проинструктированы лицом, ответственным за их безопасность. Дети должны находиться под контролем взрослых для недопущения игр с изделием.

Перекачиваемый воздух не должен содержать пыли и других твердых примесей, а также липких веществ и волокнистых материалов. Запрещается использовать изделие в присутствии воспламеняемых веществ или их паров, таких как спирт, бензин, инсектициды и т.п.

Не закрывайте и не загораживайте всасывающее и выпускное отверстие изделия, чтобы не мешать оптимальному прохождению воздуха. Не уменьшайте диаметр воздуховода менее 150 мм.

Не садитесь на изделие и не кладите на него какие-либо предметы.

Под вытяжкой не должно происходить приготовление блюд типа фламбе (блюда, которые поливаются алкогольным напитком и поджигаются).

Следите, чтобы во время приготовления пищи под работающей вытяжкой не происходило возгорание масла. Помните, что повторное использование масла увеличивает вероятность его самовоспламенения.

Не оставляйте без присмотра работающую вытяжку на долгое время.


После длительного функционирования вытяжки не прикасайтесь к лампам освещения - они горячие. При замене ламп освещения необходимо отключить изделие от электрической сети.

Не касайтесь поверхности вытяжки мокрыми руками. Регулярно очищайте жировые фильтры. Не снимайте жировые фильтры при работающей вытяжке.

При возникновении нестандартной ситуации и поломок отключите изделие от сети и обратитесь в сервисный центр, адрес и телефон которого указаны в гарантийном талоне.

Если Вы решили, что изделие больше не годится к эксплуатации, сделайте его непригодным к использованию: отключите от электрической сети, обрежьте кабель питания, снимите потенциально опасные части (важно для безопасности детей, которые могут играть с неиспользуемыми или выброшенными изделиями).

Примечание:

Символ  на самом изделии или на прилагаемой документации к нему указывает, что при утилизации данного изделия с ним нельзя обращаться как с бытовым мусором. Вместо этого, его необходимо вернуть в соответствующий пункт приемки электрического и электронного оборудования для последующей утилизации. Сдача прибора должна проводиться в соответствии с местными правилами по утилизации отходов. За более детальной информацией о правилах поведения с такими изделиями, их утилизации и переработки обращайтесь в местные органы власти, в службу по утилизации отходов или в магазин, в котором Вы приобрели изделие.

ВНИМАНИЕ!

Не проверяйте тягу работающей вытяжки с помощью факела или открытого огня - это может привести к пожару.

ВНИМАНИЕ!

Не выводите воздуховод вытяжки в дымоходы печей и газовых приборов, предназначенных для нагрева воды и обогрева помещений, в вентиляционные каналы, предназначенные для других устройств - это может привести к нарушению вентиляции помещения и нанесению ущерба здоровью людей.

ВНИМАНИЕ!

Запрещается подключать вытяжку к электросети электроплиты. Оберегайте шнур от механических и термических повреждений.

ВНИМАНИЕ!

Запрещается изменение конструкции вытяжки и прочие вмешательства в изделие лиц, не уполномоченных производителем на гарантийный ремонт - это может привести к нарушению работы вытяжки и снижению уровня безопасности для здоровья людей.

Подключение к электрической сети

Прежде чем перейти к установке прибора необходимо убедиться в том, что все мероприятия по технике безопасности, выполнены.

Для установки вытяжки обязательно пригласите представителей авторизованной службы сервиса.

Перед подключением вытяжки к сети убедитесь, что напряжение и частота питания соответствуют данным, указанным на щитке прибора. Вытяжка должна быть подключена к розетке. Подключение вытяжки при отсутствии вилки непосредственно к сети недопустимо. Вытяжку следует подключить к сети после установки в соответствии с указаниями.

Требования безопасности при монтаже



ВНИМАНИЕ!

Перед началом монтажа изделия необходимо обесточить электрическую сеть!

Минимальное расстояние между варочной поверхностью и нижней плоскостью вытяжки должно быть:

- для электрических плит - не менее 600 мм;
- для газовых плит - не менее 650 мм.

При наличии в комнате печи, газового котла или колонки необходимо учитывать, что во время работы вытяжка забирает из помещения воздух, необходимый для горения. Это относится также к помещению с герметичными окнами и дверями.

Для обеспечения безопасной работы вытяжки в замкнутом пространстве должен быть обеспечен дополнительный приток воздуха извне (открытая форточка в другой комнате, открытая дверь на кухню или специально оборудованная приточная вентиляция).

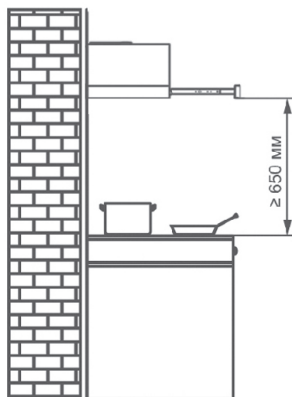
При использовании воздуховода, состоящего из нескольких частей, каждая следующая часть должна быть расположена снаружи относительно предыдущей.

В случае комплектации вытяжки электрическим кабелем без вилки необходимо обесточить электрическую сеть и произвести подключение вытяжки к электрической сети согласно следующей схеме:

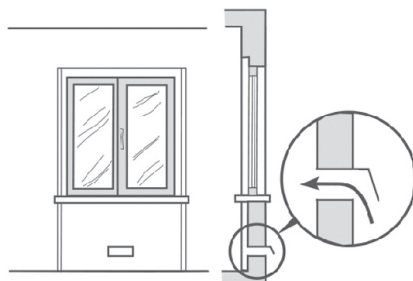
Коричневый провод = L («live», «фаза»)

Голубой провод = N («neutral», «ноль»)

Зелено-желтый = E («earth», «земля»)

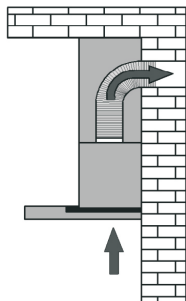


Прямая вытяжка



Пример обеспечения притока воздуха

Режимы работы вытяжки



(рис. 1. Отвод)

Вытяжки PTS 62652 1300 LED Strip, PTS 6265 1300 LED Strip и PTS 9265 1300 LED Strip могут работать в двух режимах:
1) Отвод (рис. 1) - воздух отводится из здания через соединение вытяжки с вентканалом.

Для установки вытяжки в режиме отвода:

1. Необходимо вынуть заглушку из пластика. Вставить в открытый проем адаптера. (Рис. 3).

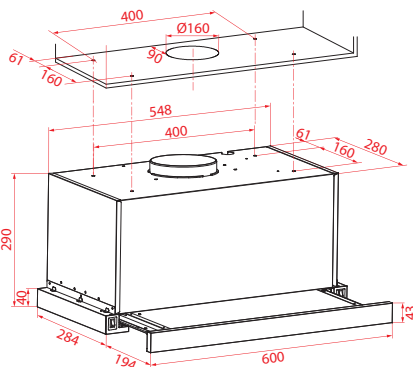
2. Установите обратный клапан (Рис. 4).

3. Сделайте отверстия в шкафу согласно эскизу.

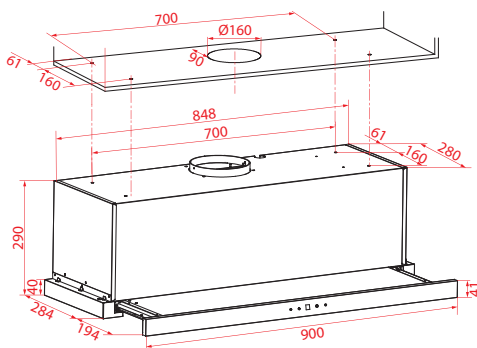
4. С помощью винтов с шайбами из монтажного комплекта и отвертки прикрепите вытяжку к шкафу (Рис. 5).

5. Соедините воздуховод с адаптером вытяжки (Рис. 6). Выведите другой конец воздуховода в вентиляционный канал или шахту (Рис. 7).

PTS 62652 1300 LED Strip
PTS 6265 1300 LED Strip



PTS 9265 1300 LED

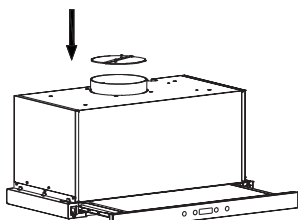


ВНИМАНИЕ!

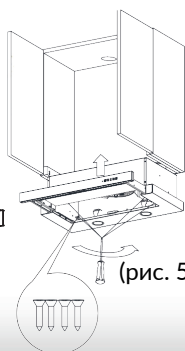
Убедитесь в отсутствии щелей в соединениях.



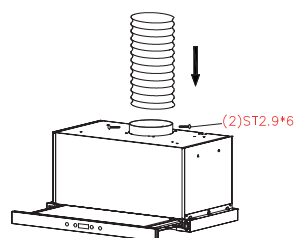
(рис. 3)



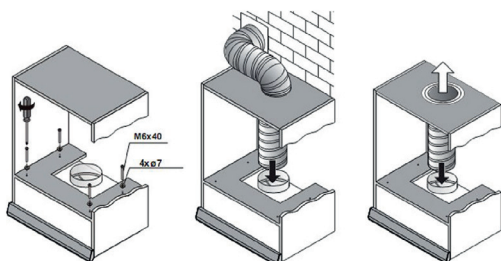
(рис. 4)



(рис. 5)



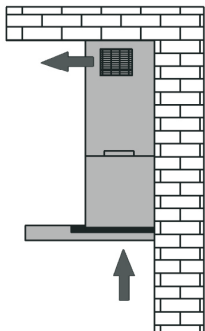
(рис. 6)



(рис. 7)

2) Для установки вытяжки в режиме рециркуляции:

Во время работы вытяжки в режиме рециркуляции (рис. 2) очищенный воздух возвращается обратно в кухню. Ваша вытяжка может использоваться в режиме рециркуляции воздуха через круглое отверстие и верхнюю часть кухонного шкафа. Угольный фильтр (рис. 8) используется для фильтрации воздуха в помещении в режиме рециркуляции. Угольный фильтр не входит в комплект поставки и приобретается отдельно!



(рис. 2. Рециркуляция)



(рис. 8)

Для режима рециркуляции следует установить угольный фильтр, при этом соединение вытяжки с вентканалом не производится. Угольный фильтр следует заменять раз в 3 месяца (в зависимости от интенсивности приготовления пищи).

Монтаж

Если Вы используете газовую плиту или варочную поверхность, расстояние «А» между нижней частью вытяжки и поверхностью для приготовления пищи (решеток) должно составлять не менее 65 см, если электрическая - не менее 60 см. Во время монтажных работ следует соблюдать действующие положения по отведению воздуха. Когда вытяжка используется одновременно с устройствами сжигания газа или другого топлива, в помещении должна быть надлежащая вентиляция. Для оптимального отвода воздуха следует использовать жесткую пластиковую трубу диаметром 150 мм. Убедитесь в отсутствии щелей в соединениях.

i Примечание:

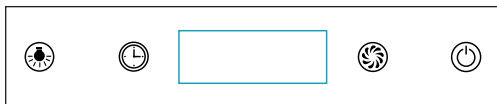
На производительность вытяжки влияет длина и количество углов магистрали, что отводит. Чтобы минимизировать потери в производительности старайтесь проектировать минимальную длину магистрали с отсутствием угловых переходов (предпочтительнее два угла по 45°, чем один 90°).

i Примечание:

В связи с тем, что устройство вытяжки постоянно совершенствуется, возможны незначительные несовпадения между конструкцией Вашей вытяжки и инструкцией по эксплуатации, которые не влияют на технические характеристики, безопасность эксплуатации и потребительские свойства.

Панель управления

Вытяжки PTS 62652 1300 LED Strip, PTS 6265 1300 LED Strip и PTS 9265 1300 LED Strip с сенсорной панелью управления имеют три скорости вентиляции. В зависимости от величины испарений при приготовлении пищи Вы можете выбрать низкий, средний или высокий уровень вентиляции.



- прикоснитесь один раз для включения освещения, два раза - для выключения. Освещение может быть включен независимо от того работает двигатель вытяжки ;

- когда вытяжка работает на 1, 2 или 3 скорости, перейдите в режим таймера и удерживая 3 секунды нажав значок «таймера». Значки «освещение» и «бустер» будут мигать в течение трех секунд. В течении этих трех секунд пользователь может изменять время задержки времени клавишами «освещение» и «бустер». Нажав на значок «освещение» можно уменьшить время таймера, нажав на значок «бустер» - увеличить время таймера. Нажав значок таймера вытяжка перейдет в режим регулирования минут. Завершив настройку таймера нажмите еще раз значок таймера или подождите 3 секунды для подтверждения настройки. Максимальная задержка времени может составлять 60 минут. Если в течение трех секунд не будет использована ручная настройка таймера, то по умолчанию через 15 минут вытяжка выключится;

- LCD - дисплей;

- кнопка переключения скоростей двигателя кухонной вытяжки. Низкая, средняя, высокая и режим «бустер». На LCD - дисплее будет отображаться (F1, F2, F3, P, F0). Режим «бустер» работает 5 минут после чего возвращается к высокой скорости работы вытяжки;

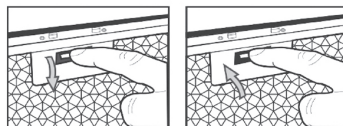
- кнопка разрешает включить/выключить прибор.

Освещение

Для вытяжек PTS 62652 1300 LED Strip, PTS 6265 1300 LED Strip и PTS 9265 1300 LED Strip система освещения состоит из одной LED Strip лампы на 4 Вт.

Замена ламп производится в следующем порядке:

- перед заменой ламп освещения убедитесь, что вытяжка отключена от электрической сети;
- снимите жировой фильтр, нажав на замок фильтра;
- снимите крышку лампы, выкрутив винта;
- выкрутите лампу;
- замените на лампу того же типа и мощности;
- установите жировой фильтр в вытяжку, нажав на замок фильтра.



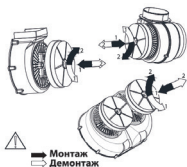
Обслуживание прибора

Во время эксплуатации вытяжки с целью обеспечения максимальной производительности работы необходимо периодически осуществлять работы по профилактике и уходу за вытяжкой.

Очищение и использование

Перед чисткой отключите вытяжку от электросети. Для внешнего очищения используйте мягкую ткань и неагрессивное моющее средство. Регулярное техническое обслуживание и очистка обеспечит высокую производительность и надежность на протяжении всего срока эксплуатации. Обратите особое внимание на то, чтобы с жироулавливающих фильтров регулярно удалялись все пищевые остатки и жир. Излишняя «зажиренность» может стать причиной возгорания! Фильтры с активированным углем заменялись в соответствии с рекомендациями производителя.

Угольный фильтр

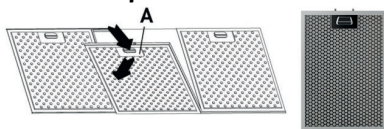


В режиме рециркуляции угольный фильтр поглощает запахи, возникающие в процессе приготовления пищи. Угольный фильтр не предназначенный для мытья или восстановления, его необходимо менять не реже, чем раз в три месяца или чаще при интенсивном использовании вытяжки.

Замена угольного фильтра:

1. Отключите вытяжку от электросети;
2. Снимите алюминиевый фильтр;
3. Снимите угольный фильтр, который находится в середине вытяжки на корпусе двигателя, вращая его против часовой стрелки.
4. Потом, повторяя все шаги с пункта 3 в обратном направлении, установите новый фильтр на корпусе двигателя и поверните его по часовой стрелке для фиксации.

Алюминиевый фильтр с нержавеющей панелью



Данная вытяжка оборудована съемными защитными алюминиевыми жировыми фильтрами с нержавеющей панелью, которые могут загрязняться в зависимости от частоты использования вытяжки. С целью обеспечения максимальной производительности и эффективности работы вытяжки необходимо регулярно очищать жировые фильтры от загрязнений. Очистка производится каждые 5-6 недель вручную в мыльном растворе без сильного механического воздействия или в посудомоечной машине при низкой температуре и экономическом цикле мытья.

Ручная очистка производится в следующем порядке:

- снимите фильтр, предварительно нажав на замок фильтра;
- промойте фильтр моющим средством или мыльным раствором при помощи губки или мягкой щетки;
- тщательно промойте фильтр теплой водой;
- дождитесь полного высыхания фильтра;
- установите фильтр в вытяжку, предварительно нажав на замок фильтра.

В случае очистки с использованием посудомоечной машины убедитесь, что в состав используемых машиной чистящих средств не входят агрессивные вещества, которые могут повредить поверхность деталей фильтра. В посудомоечной машине располагайте фильтры вертикально, чтобы избежать попадания в них остатков пищи. При мытье в посудомоечной машине может иметь место некоторое обесцвечивание фильтра задержки жира, но его фильтрующая характеристика остается абсолютно неизменной. Перед установкой фильтра в вытяжку после очистки в посудомоечной машине, убедитесь, что фильтр сухой. Увеличение периодичности очистки жировых фильтров затрудняет всасывание вытяжкой воздуха. Это приводит к увеличению нагрузки на электродвигатель и может повлиять на срок службы вытяжки. В случае несоблюдения данных правил фильтр может быть испорчен!

ПРЕДУПРЕЖДЕНИЯ!

**ВНИМАНИЕ!**

При определенных обстоятельствах электроприбор может быть опасным.

**ВНИМАНИЕ!**

Не прикасайтесь к лампам после длительного использования освещения прибора.

**ВНИМАНИЕ!**

Внимательно следите за процессом приготовления блюд с использованием легковоспламеняющихся ингредиентов.

**ВНИМАНИЕ!**

Если чистка и обслуживание не осуществляется в соответствии с рекомендациями в инструкции, существует риск возникновения возгорания.

**ВНИМАНИЕ!**

Перед выполнением любых операций по техническому обслуживанию или очищению, выключите прибор из сети.

**ВНИМАНИЕ!**

Устройство не предназначено для развлечений детей.

**ВНИМАНИЕ!**

Если кабель питания поврежден, он должен быть заменен аналогичным.

**ВНИМАНИЕ!**

Не оставляйте включенными горелки на поверхности или плите без посуды т.к. внешние части тяги могут сильно нагреваться, что может привести к повреждению прибора и даже к возгоранию.

**Примечание:**

Производитель не несет ответственности за несоблюдения правил установки и эксплуатации и возможные убытки связанные с невыполнением рекомендаций вышесказанных в инструкции.

**ВНИМАНИЕ!**

После окончания срока службы прибора (7 лет), производитель не несет ответственности за безопасную эксплуатацию прибора. Дальнейшая эксплуатация может быть опасной, поскольку, из-за естественного износа составных частей увеличивается вероятность возникновения электро- и пожароопасных ситуаций.

**ВНИМАНИЕ!**

Прибор не предназначен для использования лицами (включая детей) с пониженными физическими, сенсорными или умственными способностями и при отсутствии надлежащих знаний. А также, если они не находятся под контролем либо не проинструктированы об использовании прибора, ответственными за их безопасность.



Изделие соответствует требованиям технических регламентов: низковольтного электрооборудования (ПКМУ от 16.12.2015р. №1067); электромагнитной совместимости оборудования (ПКМУ от 16.12.2015р. №1077), ДСТУ EN 55014-1: 2016, ДСТУ CISPR14-2: 2007, ДСТУ EN 61000-3-3: 2015, ДСТУ EN 61000-3-2: 2016, ДСТУ IEC 60335-2-31: 2015.

Производитель предоставляет гарантию использования изделия в течении 12 месяцев со дня продажи через розничную торговую сеть при условии выполнения правил транспортировки, хранения, монтажа и эксплуатации, изложенных в настоящем руководстве. Если Ваша вытяжка не работает надлежащим образом, свяжитесь с сервисным центром, обслуживающим продукцию ТМ Weilor и не забудьте сообщить следующую информацию:

- номер гарантийного талона;
- модель изделия;
- серийный номер, указанный на информационной наклейке вытяжки или в гарантийном талоне;
- описание неисправности.

Претензии не будут рассмотрены без гарантийного талона с датой продажи и штампом торговой организации. При покупке изделия настоятельно требуйте, чтобы гарантийный талон был правильно заполнен.

Гарантийное обслуживание не производится в следующих случаях:

- при несоблюдении правил, указанных в руководстве;
- при уменьшении диаметра воздуховода менее 150 мм;
- при наличии преград для свободного прохождения воздуха от вытяжки до выхода вентиляционного канала;
- при неправильном монтаже, в случае вскрытия электромонтажной распределительной колодки, при замене сетевого кабеля;
- при несоответствии питающей электрической сети параметрам, установленным производителем;
- при наличии механических или иных повреждений оборудования из-за небрежного обращения;
- при установке вытяжки ниже чем 60 см от конфорок и обогревателей.

МОЖЛИВІ НЕПОЛАДКИ ВИТЯЖКИ ВОЗМОЖНЫЕ НЕИСПРАВНОСТИ ВЫТЯЖКИ

	Перевірити електричні з'єднання Проверить электрические соединения	Перевірити чи включений мотор Проверить включен ли мотор	Перевірити вимикач лампи (повинен бути включеним) Проверить выключатель лампы (должен быть включен)	Перевірити алюмінієвий фільтр (мити 1 раз в 1.5 - 2 місяці) Проверить алюминиевый фильтр (мыть 1 раз в 1.5 - 2 месяца)	Перевірити розетку (чи є в ній напруга) Проверить розетку (есть ли в ней напряжение)	Перевірити лампи Проверить лампы	Перевірити трубу виходу повітря (повинна бути тяга) Проверить трубу выхода воздуха (должна быть тяга)	Перевірити вугільний фільтр (заміна 1 раз в 3 - 4 місяці) Проверить угольный фильтр (замена 1 раз в 3 - 4 месяца)
Витяжка не працює Вытяжка не работает	●	●			●			
Не горить лампа Не горит лампа	●		●		●	●		
Зменшилася продуктивність витяжки Уменьшилась производительность вытяжки				●			●	●
Витяжка працює гучніше Вытяжка работает громче				●			●	
В режимі рециркуляції слабо відводиться повітря В режиме рециркуляции слабо выводится воздух				●				●

