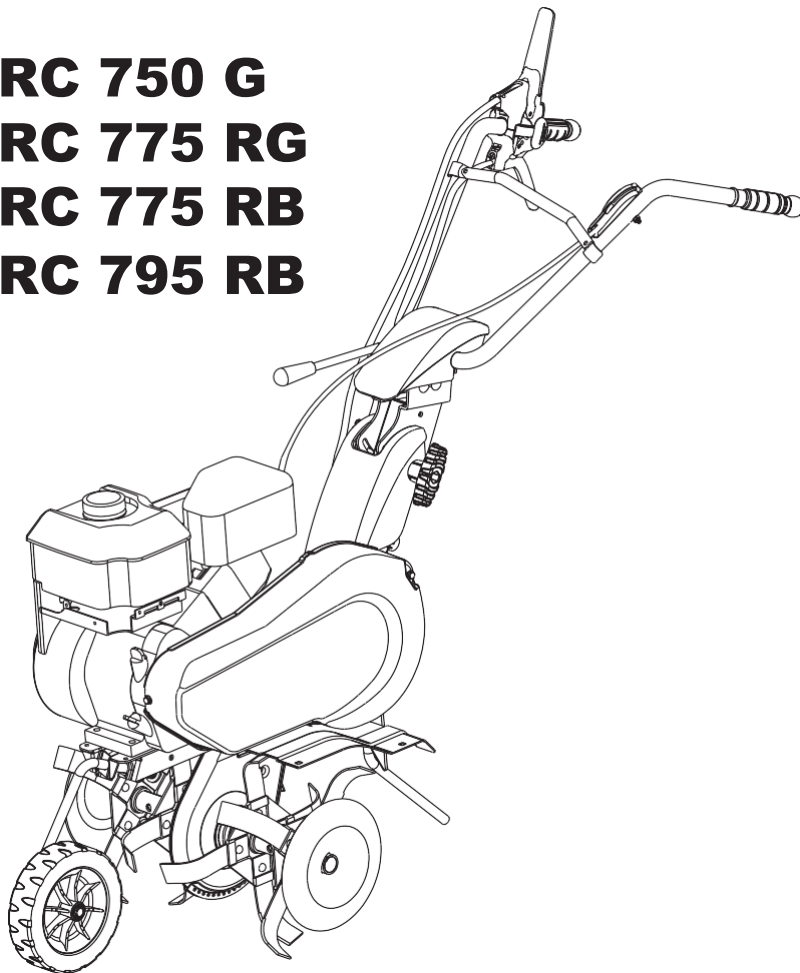
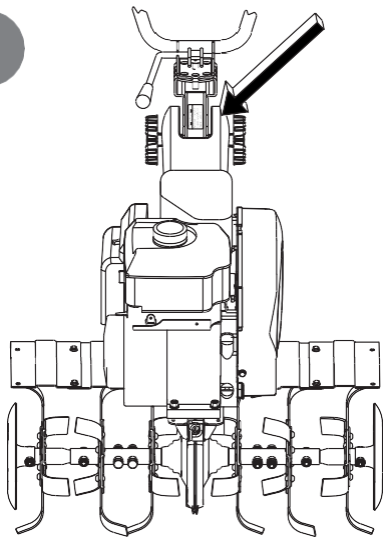


**SRC 750 G**  
**SRC 775 RG**  
**SRC 775 RB**  
**SRC 795 RB**

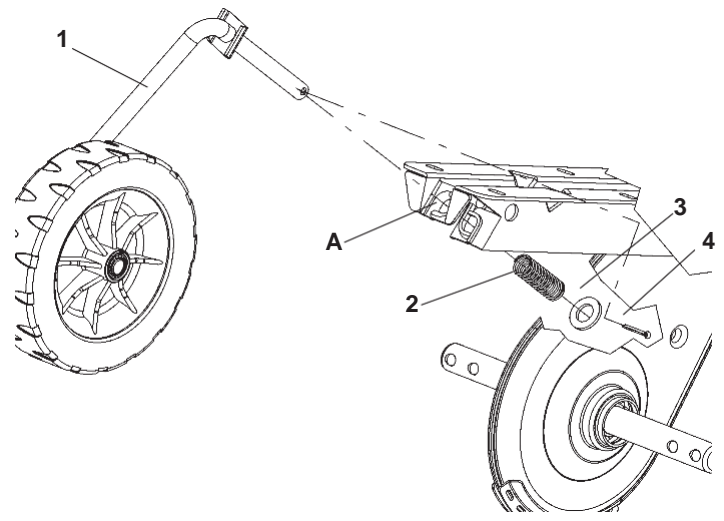


<i>ISTRUZIONI D'USO</i>	<i>IT..... 10</i>
<i>OPERATING ISTRUCTIONS</i>	<i>EN... 16</i>
<i>MODE D'EMPLOI</i>	<i>FR..... 22</i>
<i>BEDIENUNGSANWEISUNG</i>	<i>DE.....28</i>
<i>INSTRUCCIONES DE USO</i>	<i>ES..... 34</i>
<i>GEbruIKSINSTRUCTIES</i>	<i>NL..... 40</i>
<i>INSTRUÇÕES DE UTILIZAÇÃO</i>	<i>PT..... 46</i>
<i>BRUKSANVISNING</i>	<i>SV..... 52</i>
<i>KÄYTTÖOHJEET</i>	<i>FI..... 58</i>
<i>BRUGERVEJLEDNING</i>	<i>DA..... 64</i>
<i>BRUKSANVISNING</i>	<i>NO .... 70</i>
<i>NÁVOD K OBSLUZE</i>	<i>CS ....76</i>
<i>INSTRUKCJE OBSŁUGI</i>	<i>PL.....82</i>
<i>NAVODILA ZA UPORABO</i>	<i>SL.....88</i>
<i>ІНСТРУКЦІЯ З ЕКСПЛУАТАЦІЇ</i>	<i>UA... 94</i>
<i>KEZELÉSI ÚTMUTATÓ</i>	<i>HU... 100</i>
<i>ΟΔΗΓΙΕΣ ΧΡΗΣΗΣ</i>	<i>EL... 106</i>
<i>UPUTE ZA UPORABU</i>	<i>HR... 112</i>
<i>NAUDOJIMO INSTRUKCIJOS</i>	<i>LT.... 118</i>
<i>EKSPLUATĀCIJAS INSTRUKCIJAS</i>	<i>LV.....124</i>
<i>INSTRUCȚIUNI DE UTILIZARE</i>	<i>RO...130</i>
<i>ІНСТРУКЦІЇ ЗА УПОТРЕБА</i>	<i>BG...136</i>
<i>KASUTUSJUHEND</i>	<i>ET 142</i>
<i>NÁVOD NA OBSLUHU</i>	<i>SK... 148</i>
<i>İŞLETİM TALİMATLARI</i>	<i>TK... 154</i>
<i>УПАТСТВО ЗА КОРИСТЕЊЕ</i>	<i>MK...160</i>
<i>UPUTSTVA ZA UPOTREBU</i>	<i>SR... 166</i>

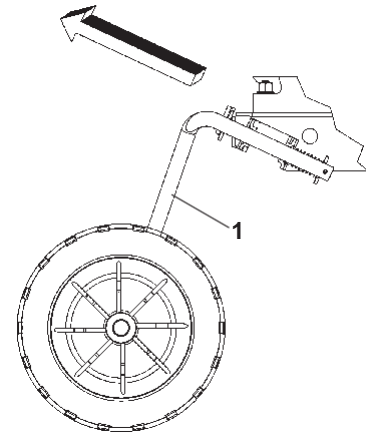
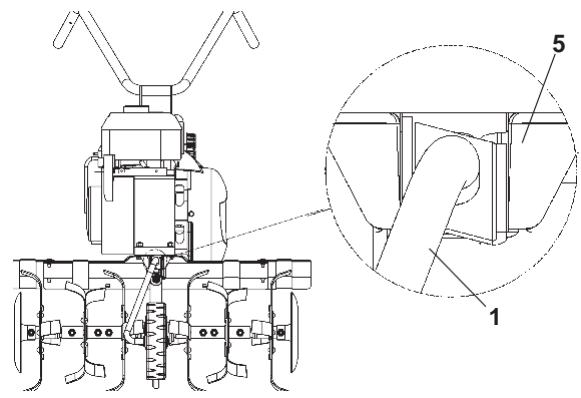
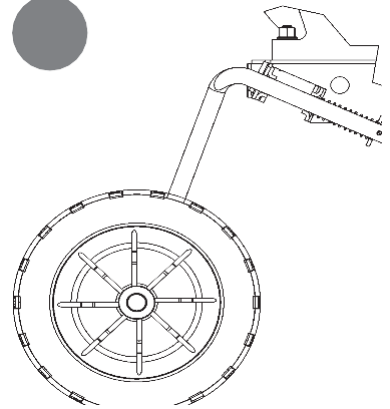
1



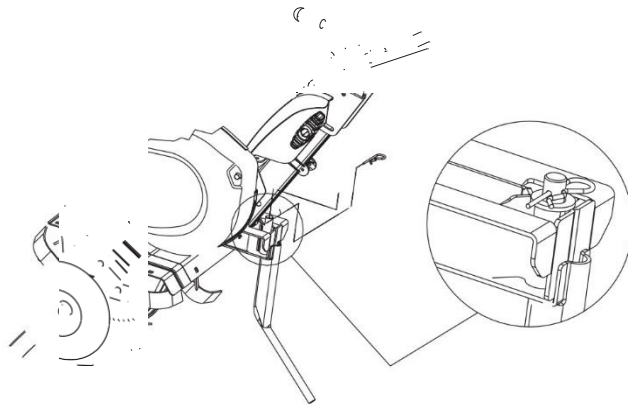
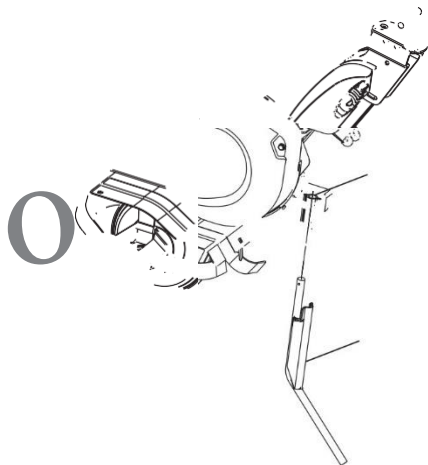
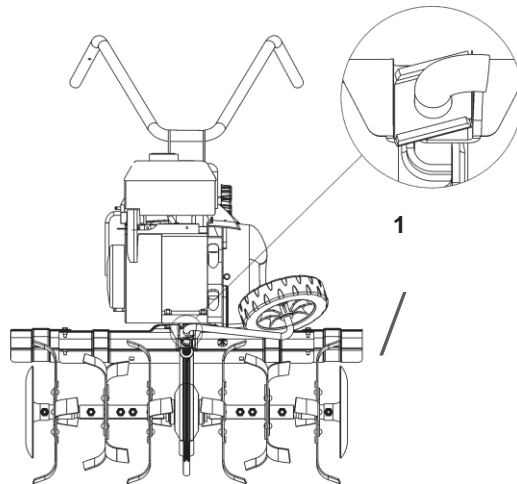
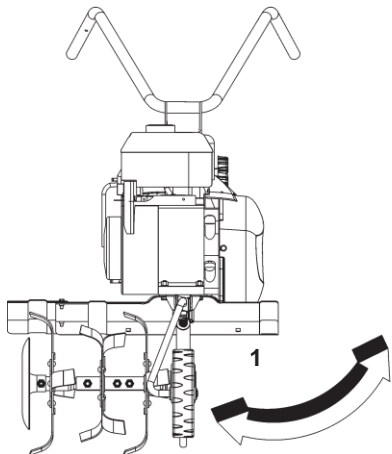
2



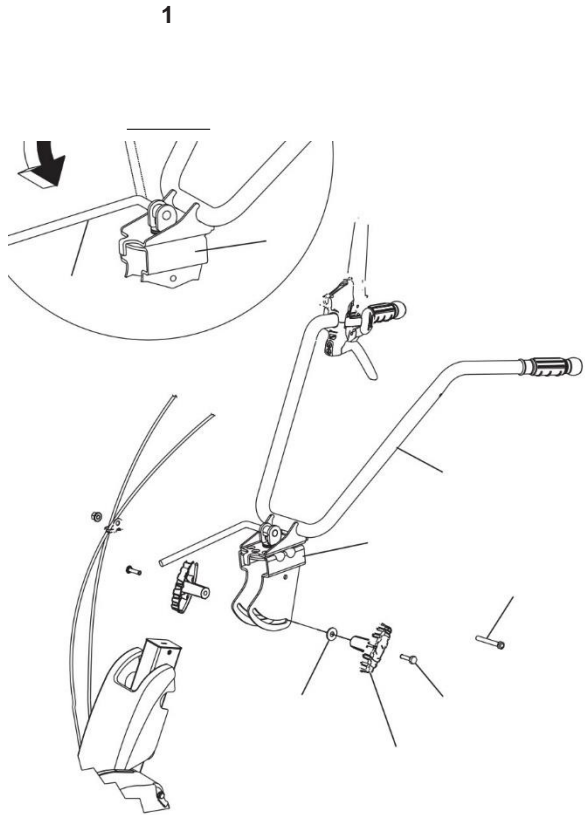
●



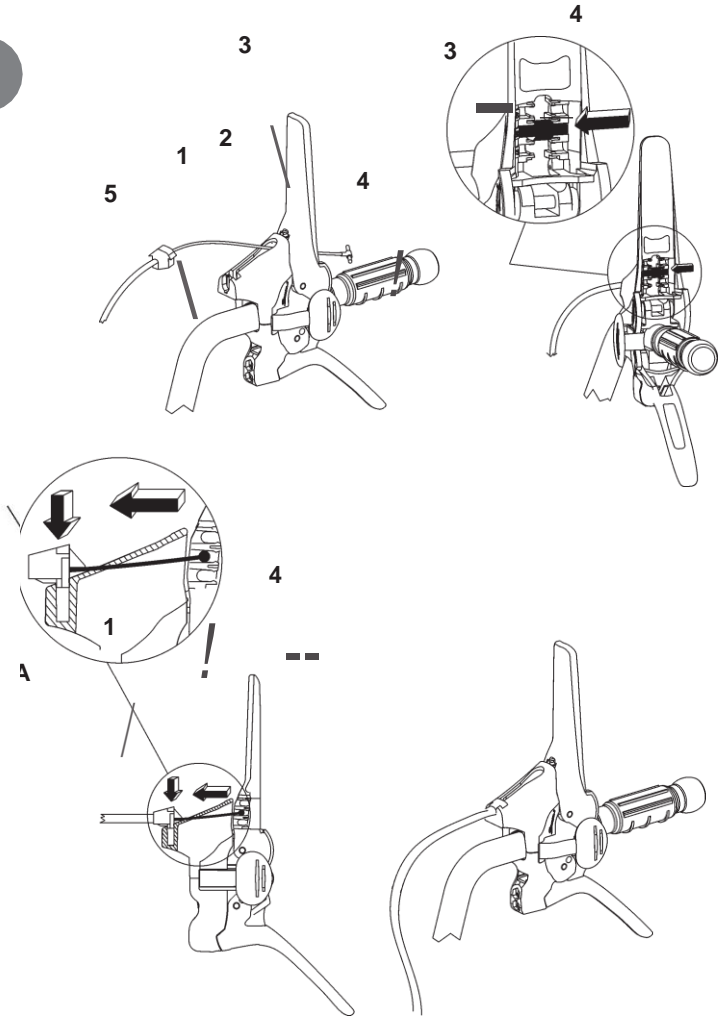
φ



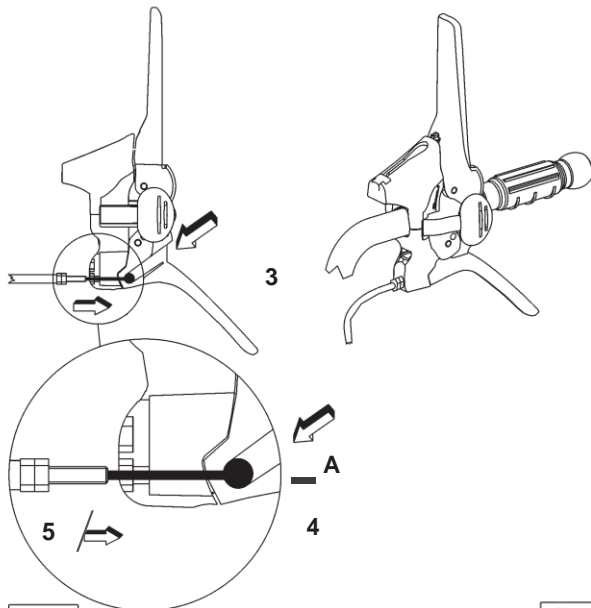
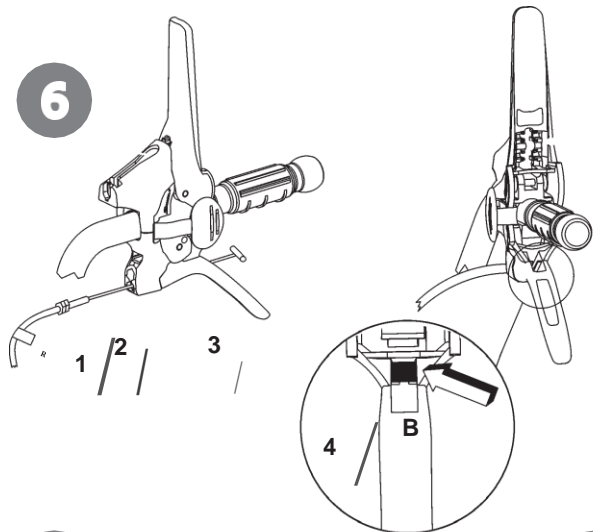
4



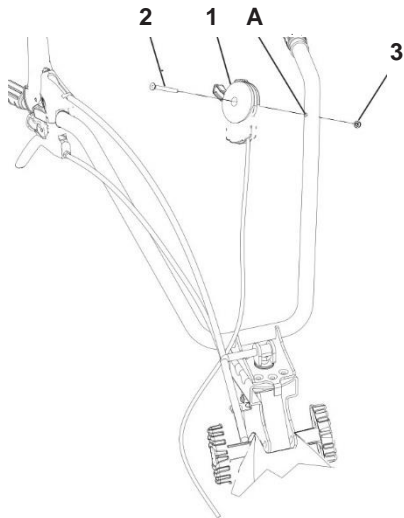
5



6

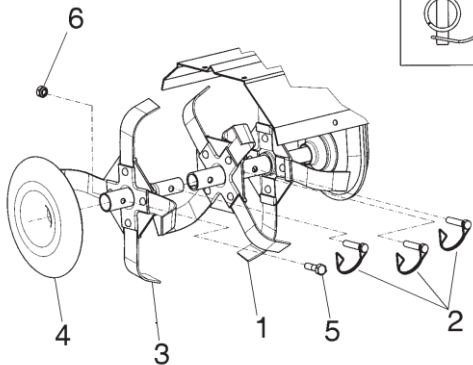


7

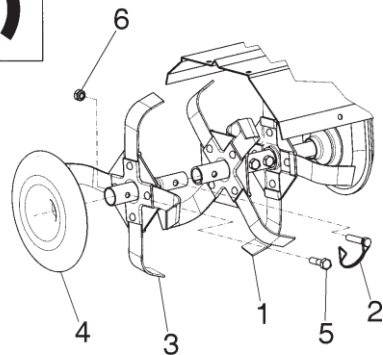
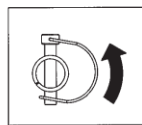


8

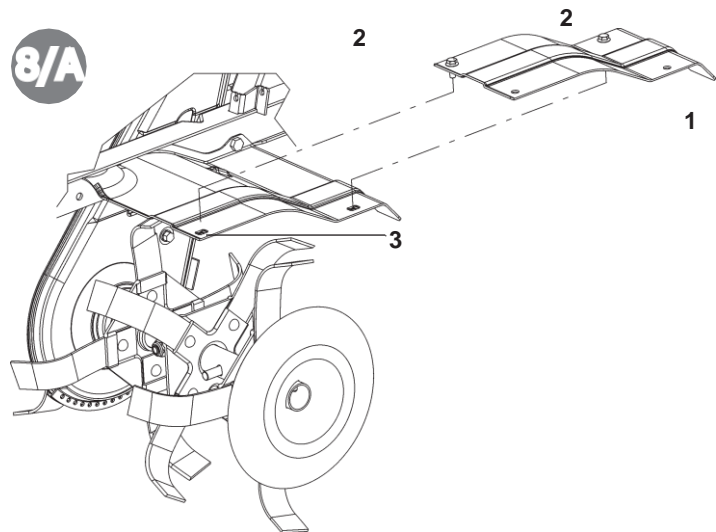
8-1



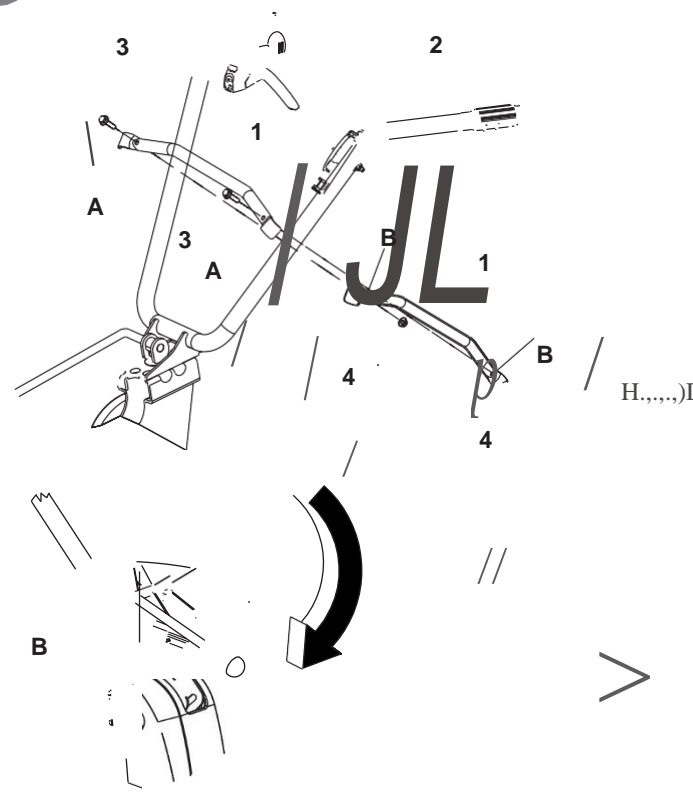
8-2



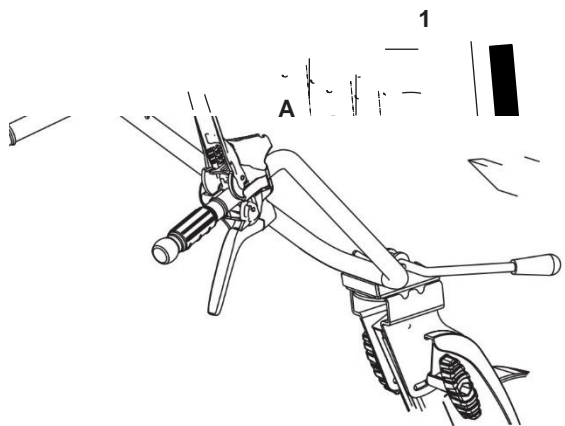
8/A

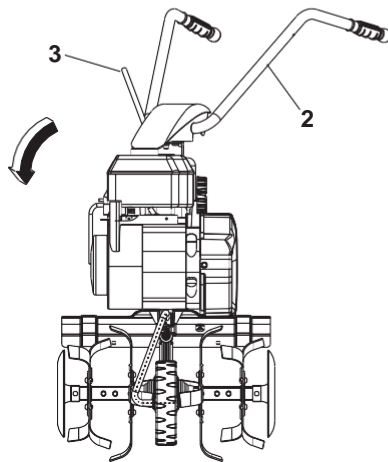
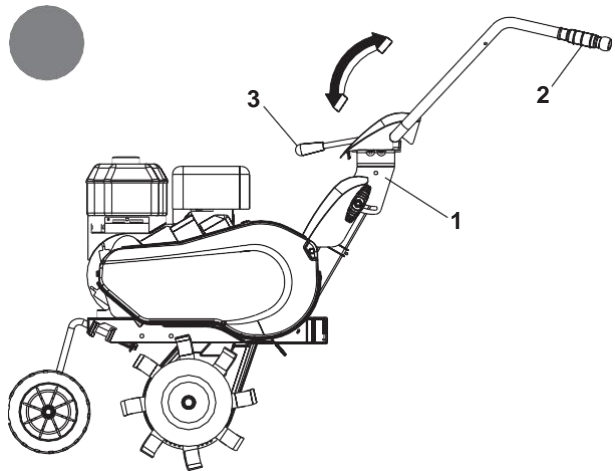
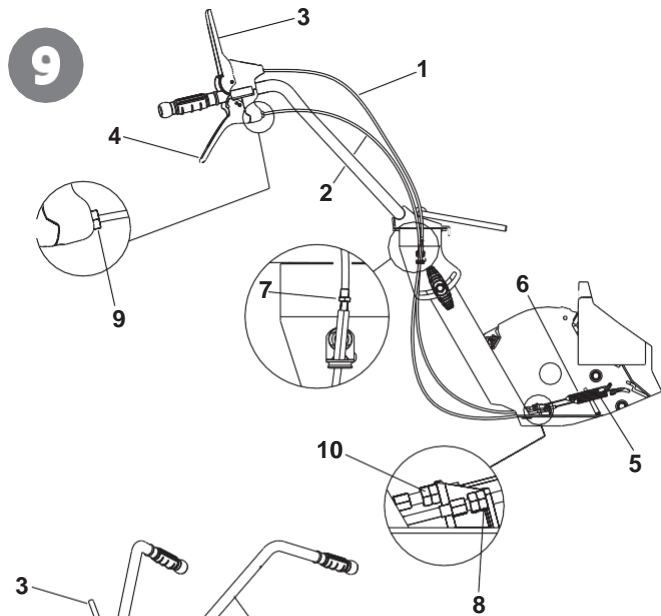
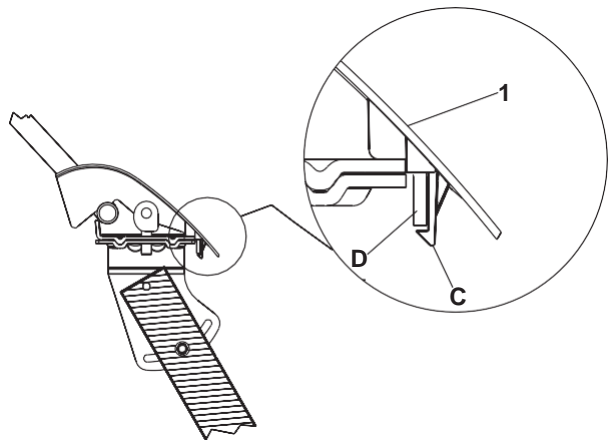


8/B

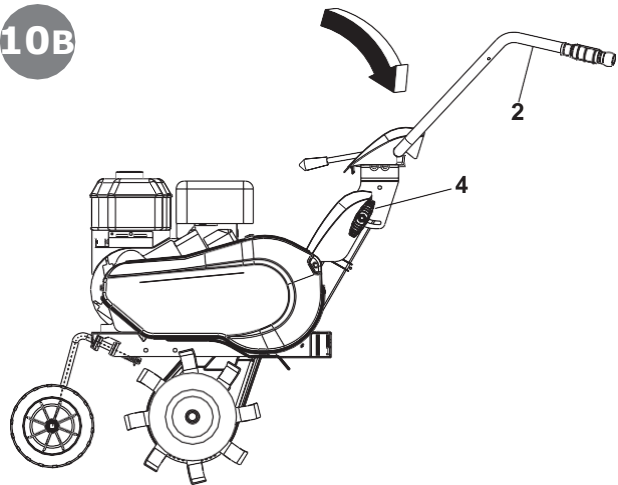


8/C

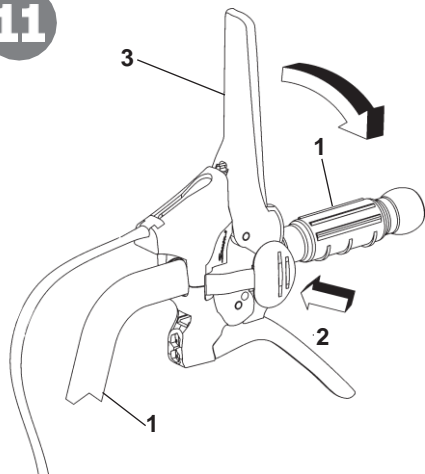




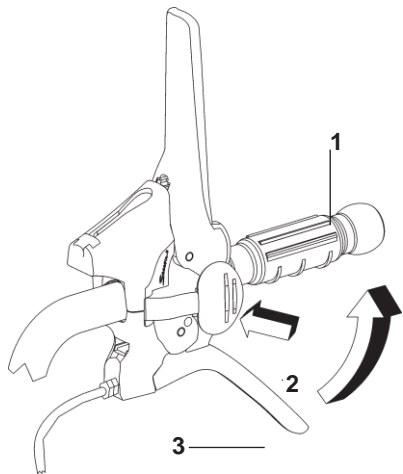
10B



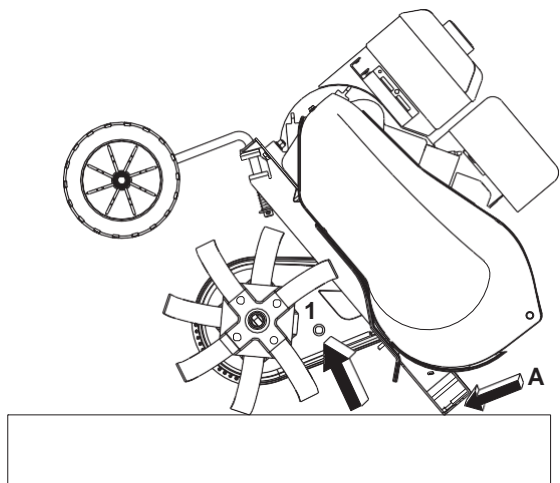
11



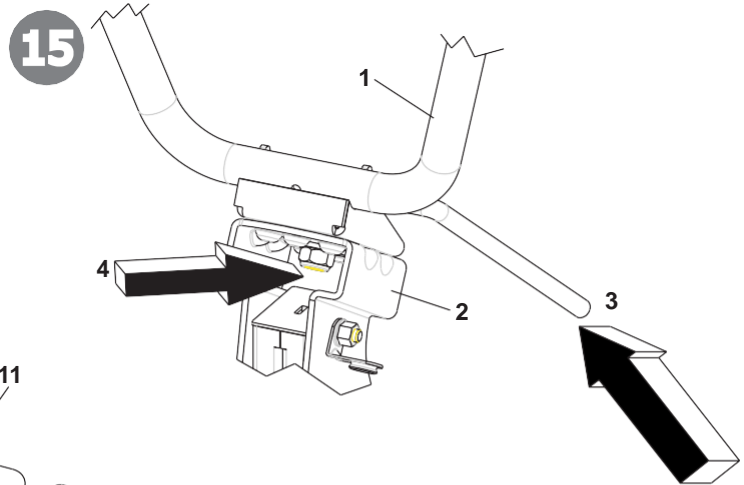
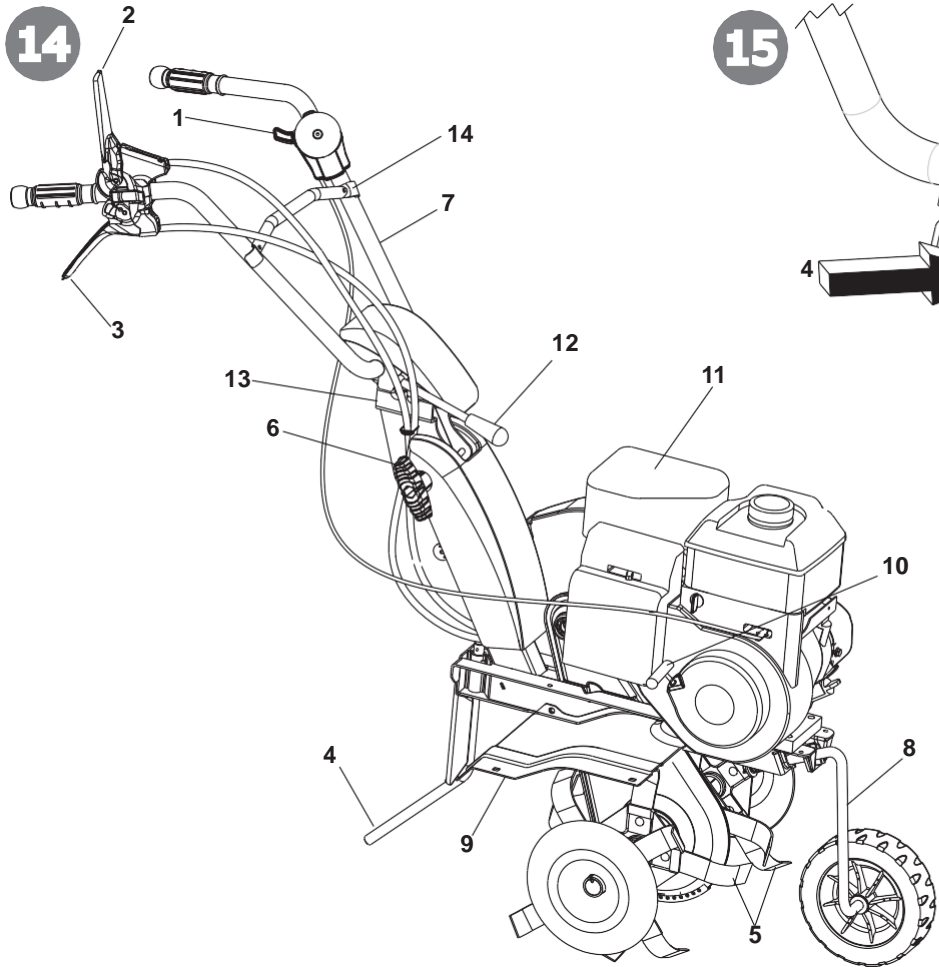
12



13









Шановний клієнт,




Ви придбали новий інструмент. Ми дякуємо вам за надану довіру і бажаємо вам приємної роботи з новою машиною. Дані інструкції з експлуатації були складені з метою забезпечити безперебійну роботу інструменту. Уважно дотримуйтеся рекомендацій в цих інструкціях вказівок, і ваша машина прослужить вам довго, не створюючи проблем. Наші машини перед серійним виробництвом проходять дуже строги випробування, а під час самого виробничого процесу вони піддаються ретельних перевірок. Це є додатковою гарантією високої якості виробу як для нас, так і для вас. Ця машина пройшла найсуворіші нейтральні випробування в країні виробника і відповідає вимогам діючих норм по техніці безпеки. Для цього необхідно користуватися тільки оригінальними запчастинами. Користувач втрачає всяке право на гарантійне обслуговування при використанні неоригінальних запчастин. Ми залишаємо за собою право на внесення технічних або конструкційних змін. При подачі запиту на додаткову інформацію або оформленні замовлення на запчастини вказуйте номер виробу і виробничий номер.

**Ідентифікаційні дані Мал. 1)** Етикетка з даними машини і серійним номером знаходиться на передній частині рами, її розташування вказано стрілкою. Примітка. При зверненні до служби технічної підтримки або при оформленні замовлення на запчастини завжди вказуйте серійний номер мотокультиватора.

**Експлуатаційні умови - Експлуатаційні обмеження** Мотокультиватор розроблений і виготовлений для обробки ґрунту. Машина повинна працювати виключно з оригінальними інструментами і запчастинами. Будь-яке використання, відмінне від вище описаного, протизаконно. Крім втрати права на гарантійне обслуговування це тягне за собою серйозну небезпеку для оператора і всіх незахищених людей.

### Техніка безпеки

Увага! Перш ніж приступати до монтажу та введення в експлуатацію, слід уважно ознайомитися зі змістом інструкцій по експлуатації. Забороняється користуватися машиною всім тим, хто попередньо не ознайомили з правилами експлуатації.

-  1 - Заборонено користуватися машиною особам, які не досягли 16-ти річного віку та особам, які перебувають під впливом алкогольних напоїв, лікарських препаратів або наркотичних речовин.
- 2 - Машина розроблена для експлуатації тільки одним підготовленим оператором. Користувач несе відповідальність за шкоду, завдану іншою людям і їх майну; переконайтеся, що всі сторонні, особливо діти, перебувають на безпечній відстані від робочої зони (10 метрів).
- 3 - Перш ніж приступати до операції фрезерування, видалити з ґрунту всі сторонні предмети. Працювати тільки при денному світлі або ж при наявності хорошого штучного освітлення.
-  4 - Не вмикати машину, перебуваючи перед фрезою, а також не наближатися до працюючої машині. При натягуванні троса запуску двигуна, фрези машини повинні залишатися нерухомими (якщо вони обертаються, слід виконати регулювання натягу ремня).
-  5- Не вмикати машину, перебуваючи перед фрезою, а також не наближатися до працюючої машині. При натягуванні троса запуску двигуна, фрези машини повинні залишатися нерухомими (якщо вони обертаються, слід виконати регулювання натягу ремня). Під час роботи необхідно носити міцну захисну взуття і довгі штани. Будьте дуже обережні, існує небезпека пошкодити нігті або ноги працюючої машиною. Під час роботи слід ходити, а не бігати.

- ⚠ 6 - Під час транспортування машини і проведення всіх робіт з технічного обслуговування, очищення і заміни інструментів двигун повинен бути вимкнений.
- ⚠ 7 - Перш ніж залишити машину, необхідно вимкнути двигун.
- ⚠ 8 - Не запускати машину в закритих приміщеннях, де можуть накопичуватися вуглецеві випаровування.
- ⚠ 9 - ПОПЕРЕДЖЕННЯ Бензин є легкозаймистою речовиною, тому його слід зберігати в спеціальних ємностях. Не заправляти машину в закритих приміщеннях, а також при запущеному двигуні. Не палити і звертати увагу на можливі витoki палива з бака. У разі витoku не намагатися запустити двигун, а відвести машину від цієї ділянки, уникаючи джерел запалювання, поки не зникнуть пари бензину. Правильно встановити на місце кришки бака і ємності для бензину. Не відкривати кришку бензину при включеному або гарячому двигуні.
- 10 - Виявляти обережність, перебуваючи поблизу с вихлопною трубою. Розташовані поряд частини можуть нагріватися до температури 80 °. Замінити зношені або несправні глушники.
- 11 - Не працювати на дуже крутих схилах і проявляти максимальну обережність при зміні напрямку руху або коли наближаєте машину до себе.
- 12 - Перш ніж починати працювати з машиною, необхідно її оглянути і переконатися в справності всіх встановлених на ній пристроїв безпеки. Суворо забороняється відключати їх або вносити несанкціоновані зміни. Замінити зношені або пошкоджені леза, щоб забезпечити врівноважене положення.
- ⚠ 13 - Будь-яке використання не за призначенням, ремонт, виконаний не спеціалізованим персоналом або використання не оригінальних запчастин роблять гарантійний ремонт і знімають будь-яку відповідальність за наслідки з виготовлювача.

**ПРИСТРІЙ БЕЗПЕКИ (Мал. 14)** Всі мотокультиватори оснащені захисним спорядженням. Це пристрій автоматично вимикає трансмісію при відпуску відповідних важелів управління (2 Хід вперед і 3 Задній хід).

**ЗАПОБІЖНІ ЗАХОДИ ПРИ РОБОТІ З МОТОКУЛЬТИВАТОРОМ.** Після запуску двигуна опустити ножі на ґрунт і, надійно утримуючи мотокультиватор, ввести в ґрунт сошник. Опустити важіль просування вперед (рис. 14, дет. 2) на кермі, щоб фреза увійшла в ґрунт. Злегка піднімаючи фрезу за допомогою керма, можна просувати фрезу вперед. Під час роботи сошник постійно повинен залишатися в ґрунті. Застосування: Обробка легкої або середньої ґрунту. Обробка ґрунту (фрезерування / подрібнення). Оранка ґрунту (видалення бур'янів), перемішування компосту або добрив і т.д.

Увага! Мотокультиватор не придатний для обробки ґрунту, покритою щільним компактним дерном. Також не рекомендується використовувати на кам'янистих ґрунтах.

### **ТРАНСПОРТУВАННЯ**

Для транспортування необхідний електронавантажувач. Розлучені на максимально допустиму ширину вила вставляються в спеціально призначені для цього місця на піддоні. Вага машини вказано на етикетці. За допомогою транспортувального колеса (рис. 14, дет. 8) можна без труднощів перевести мотокультиватор в робоче положення. Перш ніж перевозити машину, вимкнути двигун.

**МОНТАЖ МОТОКУЛЬТИВАТОРА.** Мотокультиватор поставляється в розібраному вигляді в підходящій упаковці, за винятком іншої домовленості. Щоб змонтувати мотокультиватор, виконати наступні дії:

Транспортувальне колесо (рис. 2, 2 / А е 2 / В) Дістати з коробки тримач з колесом (1) і встановити його в переднє гніздо рами (А). Встановити пружину (2), зафіксувати її шайбою (3) і шплінтом (4) в отворі тримача колеса.

На мал. 2 / А тримач колеса зображений в транспортувальному положенні.

Щоб перевести його в робоче положення, потягнути на себе власник колеса (1) і повернути його вправо до його блокування. Див. Зображення на рис. 2 / В. Пружина, шайба і шплінт знаходяться в пакеті комплектуючих деталей.

**Леміш (рис. 3)** Вставити леміш (1) в отвір в рамі (А). Зафіксувати за допомогою шайби (2) і R-образного шплінта (3), які є з пакеті комплектуючих деталей.

**МОНТАЖ РУКОЯТКИ УПРАВЛІННЯ (мал. 4)** Щоб встановити рукоятку управління (1) на раму мотокультиватора, виконати наступні дії: Вставити гвинт (2) у верхній отвір, вставляючи його в тримач для проводів (3), в якому вже є дроти, потім зафіксувати гайкою (4). У нижньому отворі вставити гвинти (5) всередині рукояток (6) і шайб (7). Всі ці деталі, необхідні для монтажу рукоятки управління, за винятком власника для проводів (3), є в пакеті комплектуючих деталей в коробці. Щоб завершити монтаж рукоятки управління (1) на відповідній опорі (8), необхідно опустити важіль (9).

**МОНТАЖ ПРОВІДІВ ДЛЯ УПРАВЛІННЯ (мал. 5 і мал. 6)** Два дроти вже встановлені на машині, їх необхідно під'єднати до відповідних важелів.

**ХІД ВПЕРЕД (мал 5)** Вставити провід (1) з важеля (3), встановленого на рукоятці управління. Розташувати Т-образний наконечник в центральному гнізді важеля (3) і різко смикнути, щоб зафіксувати його. Потім вставити пластмасовий наконечник (5) в спеціальне гніздо (А) на важелі, притискаючи його донизу.

**ЗАДНІЙ ХІД (мал. 6):** Вставити провід (1) з етикеткою R і циліндричним наконечником в отвір (2) важеля (3), встановленого на рукоятці управління. Розташувати циліндричний наконечник (4) в центральному гнізді (А) важеля (3) і різко смикнути, щоб зафіксувати його. Потім ввести регулятор дроти (5) в спеціальне гніздо (В) важеля.

**МОНТАЖ АКСЕЛЕРАТОРА (мал. 7)** Провід акселератора вже змонтований як на двигуні, так і всередині пристрою акселератора (1). Це пристрій кріпиться до рукоятки через отвір (А) за допомогою гвинта (2) і фіксується гайкою (3).

**МОНТАЖ ФРЕЗА З МОТИКОЮ (мал. 8)** Очистити втулки фрез і вала, на якому встановлюються фрези; нанести невелику кількість мастила для полегшення монтажу і майбутнього зняття фрез. Версія з двигуном B & S 950 (рис. 8-1): вставити фрезу

(1) так, щоб ріжуча кромка ножів була звернена до передньої сторони машини і зафіксувати за допомогою двох штирів (2). Додати розширення фрези (3) і зафіксувати його також штирем (2). Нарешті, зафіксувати диск для захисту рослин (4) за допомогою гвинта (5) і гайки (6). Повторити ці дії для фрези з іншого боку.

Версія з іншими двигунами (мал. 8-2): фреза (1) вже змонтована 2 гвинтами і гайками, тому необхідно тільки додати розширення фрези (3) і зафіксувати його штирем (2). Зафіксувати диск для захисту рослин (4) за допомогою гвинта (5) і гайки (6). Повторити ці дії для фрези з іншого боку.

Примітка. Штир необхідно вставляти, як показано на центральному зображенні, тобто, захисний стопор повинен бути повернений у напрямку обертання фрез, щоб уникнути його роз'єднання під час роботи.

**МОНТАЖ РОЗШИРЕННЯ ЗАХИСНОГО ПОКРИТТЯ ФРЕЗИ (мал. 8 / А)** Тільки для мотокультиваторів з фрезами розміром 75 см. Дістати з коробки розширення захисного картера фрези (1) з уже попередньо встановленими гвинтами (2). Змонтувати його так, щоб гвинти (2) збіглися з клітьового гайками (3). Повторити ці дії для розширення картера з іншого боку фрези.

**МОНТАЖ ПОПЕРЕЧКИ РУКОЯТКИ (мал. 8 / В)** Дістати з пакета комплектуючих деталей дві поперечки (1) і розташувати

одну над рукояткою (2), а іншу під рукояткою так, щоб вони збіглися між собою. Потім прикріпити їх до рукоятки, вставляючи гвинти (3) в два отвори (А) верхньої поперечки і в отвори (В) нижньої поперечки. Затиснути гайки (4).

**МОНТАЖ КОЖУХА РУКОЯТКИ (мал. 8 / С)** Дістати з коробки кожух (1). Розмістити його так, щоб виїмки (А) збіглися з нижньою частиною рукоятки управління (2). Повернути кожух як показано на малюнку, щоб виїмка (В) збігалася з важелем (3). Про правильність монтажу кожуха говорить зачеплення гака (С) кожуха (1) за штир (D) рукоятки управління (2).

**РЕГУЛЮВАННЯ УПРАВЛІННЯ (мал. 9)** Увага! Фреза повинна починати обертатися не раніше, ніж будуть задіяні відповідні пристрої управління. Це досягається шляхом впливу на регулятори проводів (1 MA) і (2 RM). Крім того, важіль (3), який запускає обробку ґрунту, повинен запускатися фрезою тільки після того, як він пройшов половину свого ходу. Коли важіль (3) ходу вперед і важіль (4) заднього ходу досягають кінця ходу, тобто знаходяться в робочій позиції, то відповідні навантажувальні пружини (5 і 6) повинні розтягуватися приблизно на 8-10 мм. Якщо цього не відбувається, можна виконати додаткову настройку.

**ХІД ВПЕРЕД:** загвинтити або відкрутити регулятор (7) або (8) на дроті (1).

**ЗАДНІЙ ХІД:** закрутити або відкрутити регулятор (9) або (10) на дроті (2).

**НАСТРОЙКА РУКОЯТКИ УПРАВЛІННЯ (мал.10А - 10В)** Положення рукоятки управління можна регулювати як по висоті так і в сторони. Перш ніж приступати до будь-яких робіт, рекомендується налаштувати рукоятку в залежності від власних потреб.

**БОКОВЕ РЕГУЛЮВАННЯ (мал.10А):** бічна регулювання рукоятки дозволяє оператору не топтати вже оброблену ґрунт і не топтати рослини. Підняти важіль (3), щоб відчепити рукоятку (2) від власника (1). Повернути рукоятку (2) в потрібну сторону і опустити важіль (3), щоб заблокувати його.

**РЕГУЛЮВАННЯ ПО ВИСОТІ (мал.10В):** щоб розблокувати рукоятку (2), необхідно повернути ручки (4), щоб послабити кріплення. Підняти або опустити рукоятку в потрібну позицію (стандартна настройка висоти на рівні стегон) і затиснути дві ручки, щоб зафіксувати точне положення.

**ІНСТРУКЦІЇ З ЕКСПЛУАТАЦІЇ** Після монтажу та регулювання мотокультиватора він готовий до роботи.

- Відрегулювати рукоятку по висоті, що підходить для виконуваної роботи. (Див. Мал. 10)
- Перш ніж запускатися двигун, переконайтеся в справності машини.
- Увага! Машина поставляється з двигуном без масла. Бак має місткість близько 0,5 кг, його слід наповнити до зазначеного рівня.
- У всякому разі слід уважно ознайомитися з керівництвом по експлуатації двигуна.
- Не змінювати тарування регулятора швидкості обертання двигуна і не доводити його до надшвидкості.
- **ВАЖЛИВО!** При першому використанні машини абсолютно необхідно переконайтеся в наявності мастила всередині рами. Чи не запускатися машини без цієї попередньої перевірки.
- По завершенні монтажу запуснути мотокультиватор і переконайтеся, що при перекладі акселератора в позицію "стоп" двигун вимикається.
- Запуск двигуна (мал. 14) Відкрити паливний клапан (для двигунів, на яких він є), встановити на START (запуск) важіль акселератора, розташованого на рукоятці управління (дет.1). Якщо двигун не розігрітий, скористатися пристроєм стартера на карбюраторі, взятися за ручку запуску (10) і з силою потягнути. Після запуску двигуна через кілька секунд повернути стартер в положення спокою.
- Хід вперед (рис. 11) Щоб активувати хід вперед, взятися за рукоятку управління (1) і натиснути на кнопку безпеки (2), яка

запобігає випадковий запуск фрез. Опустити важіль (3) до кінця його ходу.

- Задній хід (рис. 12) Щоб активувати задній хід, взятися за рукоятку управління (1) і натиснути на кнопку безпеки (2), яка запобігає випадковий запуск фрез. Потягнути важіль (3) до кінця його ходу.

Цей мотокультиватор розроблений з прийняттям всіх заходів щодо зменшення виробленого шуму і вібрацій, тим не менш, в разі виконання тривалої роботи рекомендується робити періодичні перерви. У разі дуже тривалого використання рекомендується застосування захисних засобів для органів слуху.

- Завершення роботи: по завершенні роботи, щоб зупинити двигун, перевести важіль акселератора (мал. 14, дет.1) в положення "стоп".

**ЗАМІНА МАСЛА КОРОБКИ ПЕРЕДАЧ (тільки на розігрітому двигуні / коробці передач) (мал. 13)** Як правило, масло слід міняти кожні 100 робочих годин. (В'язкість масла SAE 80). Заміна масла: а) Демонтувати сошник б) Послабити кручені пробку. - с) Розмістити машину в похилому положенні і за допомогою шприца відсмоктати масло. - d) Залити нове масло кількістю близько 0,5 л. Щоб перевірити рівень масла, необхідно нахилити машину; масло має почати витікати з отвору трохи раніше, ніж машина торкнеться землі (точкою А). - e) Закрити наповнюваний отвір гвинтовою пробкою (1).

**ВАЖЛИВО!** Щоб уникнути забруднення водоносних шарів, відпрацьоване масло не можна зливати в каналізацію або водні канали. Місця збору відпрацьованого масла є на всіх заправних станціях або в спеціальних авторизованих центрах відповідно до норм місцевих органів управління.

**ЗБЕРІГАННЯ І ПЕРІОДИЧНЕ ТЕХОБСЛУГОВУВАННЯ (мал. 15)** Підтримувати всі гайки, болти і гвинти надійно затягнутими, щоб забезпечити безпечні експлуатаційні умови. Періодично перевіряти натяжку рукоятки управління (1) на опорі (2). Якщо затягування не достатня, опустити важіль (3) та затягуючи гайку (4). Правильна затягування компонентів допомагає зменшити вібрації машини. Спустошити бак бензину. Дати машині охолонути, перш ніж укладати її на зберігання. У всякому разі не зберігати її, залишаючи бензин в баку, в приміщеннях, де пари можуть контактувати з відкритим вогнем або іскрами. Щоб зменшити небезпеку пожежі, в місці зберігання двигуна, глушника і бензину не повинно бути листя, трави і надмірної кількості мастила.

**ОПИС ПРИСТРОЇВ КЕРУВАННЯ (мал. 14)** 1. Ручний важіль акселератора - 2. Важіль управління ходом і обробітком ґрунту (пристрій безпеки) - 3. Важіль заднього ходу - 4. Леміш для регулювання фрезерування (одна позиція) - 5. Фрези (з розширенням) - 6. Ручка для затиснення рукоятки / рами - 7. Рукоятка управління - 8. Транспортувальне колесо - 9. Захисний картер фрези - 10. Ручка для запуску різким рухом (самонамотуючий пристрій) - 11. Двигун - 12. Важіль блокування / розблокування рукоятки управління - 13. Опора рукоятки управління. - 14. Поперечина

**ТЕХНІЧНІ ХАРАКТЕРИСТИКИ** Двигун: см. Відповідну документацію. Трансмісія: Ремінна первинна - Ланцюгова вторинна. Максимальна швидкість обертання фрези близько 140 об / хв. Коробка передач: хід вперед або хід вперед і задній хід. Розміри: Максимальна довжина 1,35 м. Максимальна ширина 0,50 м (SRC 750 G), 0,75 м (SRC 775 RG / RB), 0,95 м (SRC 795 RB). Висота 1,00 м. Розміри упаковки: довжина 80 см - ширина 53 см - висота 69 см.

**ШУМ І ВІБРАЦІЇ** Значення звукового тиску на робочому місці відповідно до вимог EN 709  $L_{eq} = 88,5$  дБ (А), неточність в розмірі K =  $\pm 0,8$  дБ (А). Значення звукової потужності відповідно до EN709  $L_{wa} = 96,1$  дБ (А), неточність в розмірі K =  $\pm 0,9$  дБ (А). Вібрації на рукоятці відповідно до EN 709 і ISO 5349 =  $5,39$  м / с<sup>2</sup>, неточність в розмірі K =  $\pm 0,36$  м / с<sup>2</sup>.

**Комплектуючі** Розширення картера фрези до 75 см (тільки для SRC 750 G), транспортувальні колеса, окучник з нерухомими крилами, регульований леміш.



Несправність	Спосіб усунення
Двигун не запускається	Закінчилося паливо, заправити машину.
	Переконайтеся, що акселератор встановлений на START (запуск).
	Переконайтеся, що ковпак свічки правильно вставлений.
	Перевірити стан свічки і при необхідності замінити.
	Переконайтеся, що паливний вентиль відкритий (тільки для моделей двигунів, на яких передбачений кран).
Потужність двигуна зменшується	Забруднений повітряний фільтр, очистити його.
	Перевірити, чи не гальмують чи обертання фрез каменів або залишки землі або рослин, при необхідності видалити їх.
Фрези не обертається	Відрегулювати регулятор дроти трансмісії.
	Переконайтеся, що фрези закріплені на валу.
Якщо не вдається усунути несправність, звернутися в авторизований центр сервісного обслуговування.	

	<p>Етикетка вказівки проводу заднього ходу</p>		<p>1 Виробник 2 Модель 3 Рік виготовлення 4 Серійний номер виробу - Порядковий номер 5 Вага 6 Потужність в кВт</p>
--	--	--	--



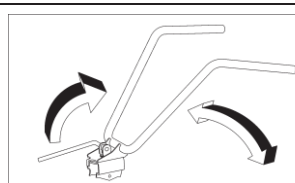
Перед використанням машини ознайомитися з посібником - Увага!  
Обертання фрези.

Етикетка включення Ходу вперед і Заднього ходу

**START**



**STOP** Етикетка акселератора



Етикетка обертання рукоятки



