

# GRÜNHILM

## ІНСТРУКЦІЯ З ЕКСПЛУАТАЦІЇ / РУКОВОДСТВО ПО ЭКСПЛУАТАЦИИ



### МОРОЗИЛЬНИК

Модель:

**GUFW-163 / VFH-S170M60-W**

**UKR / RUS**

*Будь ласка, уважно прочитайте і збережіть інструкцію. /  
Пожалуйста, внимательно прочитайте и сохраните инструкцию.*

## УКР

### Шановний клієнт!

*Ми вдячні Вам за Ваш вибір і довіру до продукції ТМ GRUNHELM. Сподіваємося, що і в майбутньому Ви будете вибирати товари нашої ТМ. Ми уважно ставимося до запитів та побажань покупців. Якщо у Вас виникнуть будь-які питання по продукції GRUNHELM, будь ласка уважно прочитайте цю інструкцію.*

#### Заходи безпеки:

З метою дотримання техніки безпеки і забезпечення належної експлуатації перед установкою і першим використанням виробу необхідно ретельно ознайомитися з цією інструкцією, включаючи всі примітки та попередження. Для запобігання небажаних помилок і нещасних випадків необхідно переконатися, що всі особи, що використовують виріб, ознайомлені з його функціями і заходами безпеки.

Слід зберігати дану інструкцію і передавати її разом з виробом у разі його передачі іншим особам або продажу з метою інформування користувачів упродовж всього терміну служби приладу. Для забезпечення особистої безпеки і збереження майна необхідно дотримуватись заходів безпеки, представлених у цій інструкції, оскільки виробник не несе відповідальності за збитки, що виникають в разі неправильної експлуатації. Цей виріб може бути використаний дітьми старше 8 років, особами з обмеженими фізичними можливостями, психічними розладами та недостатніми знаннями лише за умови забезпечення контролю та роз'яснення рекомендацій щодо безпечної експлуатації виробу особами, відповідальними за їхню безпеку.

#### **Основні заходи безпеки**

1. Перед включенням приладу в мережу перевірте, чи відповідають технічні характеристики виробу параметрам електромережі.
2. З метою Вашої безпеки роз'єм кабелю живлення повинен підключатися до двополосної розетки із заземлюючим контактом. Уважно перевірте і переконайтеся в наявності правильного і надійного заземлення Вашої розетки та мережі живлення.
3. Забороняється збільшувати шнур або використовувати подовжувачі при підключенні приладу до електромережі.
4. Не допускайте, щоб шнур живлення стикався з гарячими поверхнями або гострими предметами.
5. Ніколи не користуйтеся приладом, якщо Ви виявили на електричному проводі ушкодження - це небезпечно!
6. Забороняється використовувати несправний прилад, у тому числі з пошкодженим мережним шнуром або вилкою. Якщо прилад несправний або пошкоджений, зверніться для його ремонту до спеціалізованого сервісного центру.
7. Перед використанням приладу необхідно переконатися, що штепсельна вилка не притиснута і не пошкоджена задньою стороною приладу. Притиснута або пошкоджена вилка може перегрітися і призвести до пожежі.
8. Перед увімкненням приладу необхідно переконатися в наявності вільного доступу до штепсельної вилки та розетки.
9. Якщо розетка слабо закріплена, забороняється включати вилку в мережу. Існує ризик ураження електричним струмом або пожежі.

10. Щоб уникнути ураження електричним струмом, забороняється встановлювати прилад у приміщеннях з високою вологістю або працювати з приладом мокрими руками.
11. При відключенні приладу від електромережі тримайтеся за штепсель, не тягніть за шнур живлення.
12. Забороняється розбирати, змінювати або намагатися лагодити прилад самостійно.
13. Завжди відключайте прилад від мережі, якщо він не використовується.
14. Перед чищенням або технічним обслуговуванням відключіть прилад від електромережі.
15. Цей прилад не призначений для використання людьми з обмеженими фізичними, сенсорними або розумовими можливостями (включаючи дітей), а також людьми, що не мають достатніх знань та досвіду роботи з електричними приладами, якщо за ними не доглядають особи, відповідальні за їх безпеку.
16. Не дозволяйте дітям гратися з приладом.
17. Зберігайте всі пакувальні матеріали (прокладки з піноматеріалів, пластикові пакети тощо) поза доступу дітей. Пакувальні матеріали можуть бути для них небезпечними.
18. Цей прилад призначений для використання тільки всередині приміщення.
19. Цей виріб призначений для побутового використання та подібних умов, включаючи кухонні приміщення в магазинах і офісах, житлові будинки, готелі, пансіонати та інші житлові об'єкти.
20. Цей прилад не призначений для роботи як вбудоване обладнання.
21. Не перекривайте вентиляційні отвори, розташовані в корпусі виробу або всередині нього.
22. Не допускається зберігання в приладі вибухонебезпечних речовин, таких як аерозольні балони із займистим газом тощо.
23. Забороняється витягати або торкатися продуктів у морозильній камері мокрими/ вологими руками, тому що це може призвести до пошкодження шкіри чи обмороження.
24. Холодоагент ізобутан (R600a), що циркулює в контурі холодоагента виробу, є легкозаймистим природним газом, який відповідає вимогам охорони навколишнього середовища.
25. При транспортуванні і установці виробу необхідно переконатися в цілісності всіх компонентів контуру холодоагенту. Уникайте відкритого полум'я та джерел вогню, ретельно провітрійте приміщення, в якому розташований виріб.
26. Прилад має велику масу. Необхідно дотримуватись заходів безпеки при його переміщенні.
27. Не допускається будь-яка зміна специфікацій або модифікація виробу. Будь-яке пошкодження мережевого шнура може призвести до короткого замикання, пожежі та/або ураження електричним струмом.
28. Експлуатація приладу при несправній лампі підсвічування не допускається.
29. У разі утилізації виробу необхідно відключити його від мережі, обрізати мережевий шнур якомога ближче до корпусу та зняти дверцята для запобігання замикання всередині дітей або ураження їх електричним струмом.
30. Забороняється використання механічних пристроїв чи інших засобів, що прискорюють процес розморожування.

## Експлуатація холодильника

31. Не допускається використання електричних пристроїв (наприклад, морозивниць) у камерах приладу.
32. Після транспортування в умовах знижених температур не вмикайте прилад в мережу раніше, ніж після чотирьох годин його перебування в теплому приміщенні.
33. Уникайте тривалого впливу прямих сонячних променів на прилад.
34. Забороняється розміщувати гарячі предмети на пластикових деталях виробу.
35. Забороняється розміщувати продукти в безпосередній близькості від задньої стінки.
36. Не допускається повторне заморожування продуктів після їх розморожування.
37. Зберігайте фасовані охолоджені або заморожені продукти згідно з рекомендаціями виробника продуктів.
38. Забороняється класти напої в пляшках в морозильну камеру, оскільки це може призвести до вибуху тари і пошкодження приладу.

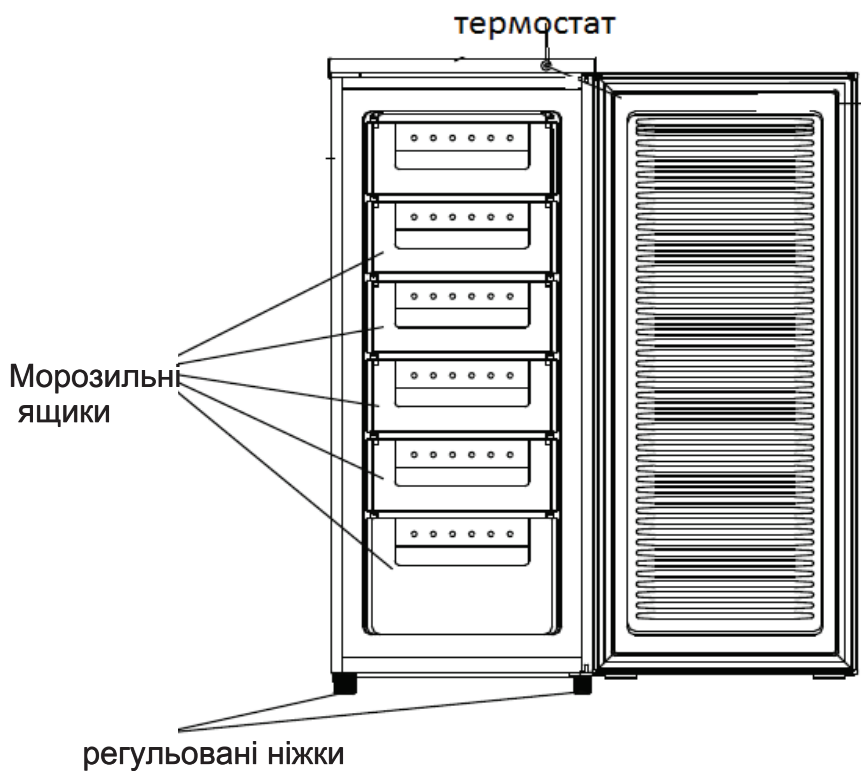
## Заощадження електроенергії

39. Не розташовуйте продукти занадто близько один до одного, тому що це порушує належну циркуляцію повітря.
40. Не відчиняйте дверцята холодильника, якщо відбулося відключення електрики.
41. Не відчиняйте дверцята холодильника надто часто та не залишайте їх відкритими протягом довгого часу.
42. Не встановлюйте занадто низьку температуру.
43. Деякі аксесуари, такі як ящики, можуть бути видалені для збільшення корисного об'єму та зменшення споживання енергії.

## Технічні характеристики

	GUFW-163	VFH-S170M60-W
Потужність:	85 Вт	80 Вт
Напруга:	220 - 240 В	220 - 240 В
Частота:	~ 50 Гц	~ 50 Гц
Номинальний струм:	0,55 А	0,45 А
Кліматичний клас:	ST	ST
Захист від ураження електрострумом	клас I	клас I
Клас енергоспоживання	A+	A+
Заморожування:	8 кг / 24 г	11 кг / 24 г
Енергоспоживання:	0,59 кВт / 24 г	0,67 кВт / 24 г
Рівень шуму:	42 Дб	42 Дб
Загальний об'єм:	163 л	225 л
Тип холодоагенту:	R600A	R600A
Теплоізоляція:	циклопентанова	циклопентанова
Управління:	механічне	механічне
Кількість дверей:	1	1
Розміщення морозильної камери:	нижнє	нижнє
Об'єм морозильної камери:	163 л	225 л
Система охолодження:	Defrost	Defrost
Тип розморожування:	ручний	ручний
Автономне час роботи	1000 хв.	1100 хв.
Кількість ящиків морозильної камери:	6	7
Колір:	білий	білий
Вага нетто / бруто:	45кг / 49кг	59кг / 64кг
Габаритні розміри (ШхВхГ):	550*580*1430 мм	600*600*1700 мм
Розміри упаковки (ШхВхГ):	575*605*1473 мм	650*635*1783 мм

## Опис приладу



### Вимоги щодо розміщення

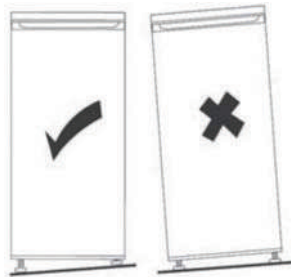
1. Оберіть місце, яке запобігає попаданню на прилад прямих сонячних променів.
2. Оберіть місце, яке забезпечує достатній простір для безперешкодного відкриття дверцят виробу.
3. Оберіть місце з рівною або майже рівною поверхнею.
4. Забезпечте достатній простір для установки виробу на рівну поверхню.
5. При установці забезпечте вільний простір зліва, справа, позаду і зверху виробу. Проміжки між виробом і розташованими поруч предметами не повинні бути меншими ніж 50 мм. Вільний простір над холодильником не повинний бути меншим ніж 100 мм. Це дозволить знизити споживання енергії. По можливості, задня сторона виробу повинна бути повернена до стіни для запобігання контакту з нагрітими компонентами (компресор, конденсатор) і отриманню опіків.
6. Після установки виробу необхідно переконатися в доступності штепсельної вилки.
7. Виріб не може бути розташований поблизу опалювальних приладів або кухонної плити.

**Важливо!** При установці необхідно забезпечити достатній простір для повного відкриття дверцят.

### Вирівнювання морозильника

У процесі установки необхідно вирівняти виріб за горизонтальним рівнем. В іншому випадку можуть виникнути проблеми через нещільне зачинення дверцят: підвищене утворення криги, підвищене споживання електроенергії, некоректний температурний режим тощо. Для вирівнювання використовуйте регульовані ніжки. Повертаючи їх проти годинникової стрілки, ви можете підняти передній край виробу.

При повертанні за годинниковою стрілкою – опустити. Ніжки повинні щільно стояти на поверхні. Прилад не може бути нахилений.

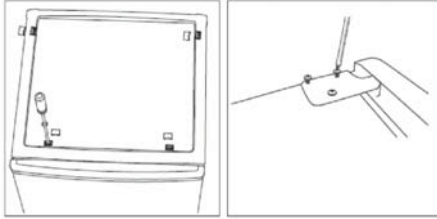


**ПРИМІТКА.** Регулювання рекомендується проводити вдвох. Відрегулювати положення ніжок буде легше, якщо нахилити виріб назад, натискаючи на верхній край. Щоб уникнути перекидання, не нахилийте виріб більше ніж на 45 градусів.

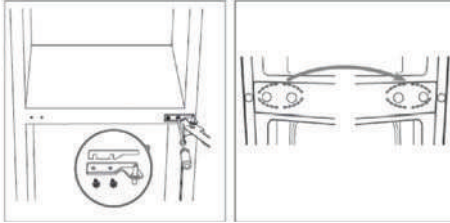
## Перенавішування дверцят

Для перенавішування дверцят Вам знадобляться: хрестова викрутка, плоска викрутка і гайковий ключ.

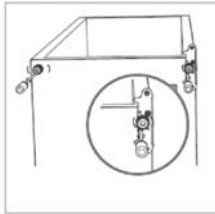
1. За допомогою викрутки відкрутіть 4 гвинти та зніміть верхню кришку. Відкрутіть і зніміть верхній шарнір, а також верхні дверцята.



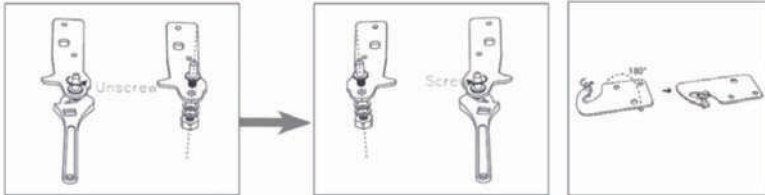
2. Відкрутіть гвинти та зніміть середній шарнір. Зніміть нижні дверцята. Переставте заглушки отворів з лівого боку на правий.



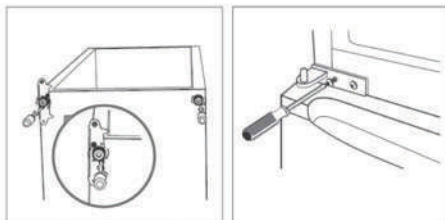
3. Поклавши холодильник, виверніть регулювальні ножки, як показано нижче, потім зніміть нижній шарнір за допомогою викрутки.



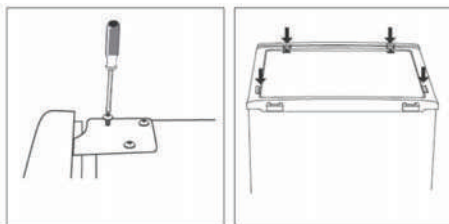
4. Змініть положення сердечників нижнього та верхнього шарнірів на протилежне.



5. Встановіть нижній шарнір під холодильник, як показано нижче, вкрутіть регулювальні ніжки.



6. Встановіть нижні дверцята, переверніть і закріпіть середній шарнір на корпусі.  
7. Встановіть верхні дверцята, потім закріпіть верхній дверний шарнір на корпусі. Встановіть і зафіксуйте пластикову кришку, як показано нижче.



### Розташування

Необхідно встановлювати виріб у приміщенні, в якому навколишня температура відповідає кліматичному класу, вказаному на табличці приладу:

Кліматичний клас	Оточуюча температура
SN	+10°C...+32°C
N	+16°C...+32°C
ST	+16°C...+38°C
T	+16°C...+43°C

Прилад повинен бути встановлений на відстані від джерел тепла, таких як опалювальні батареї, бойлери, прямі сонячні промені тощо. Необхідно забезпечити циркуляцію повітря навколо виробу. У разі установки виробу під навісною шафою, відстань від верху виробу до шафи повинна бути не меншою ніж 100 мм. По можливості не рекомендується установка виробу під навісними шафами. Для вирівнювання виробу необхідно використовувати регульовані ніжки.

**УВАГА!** Після установки штепсельна вилка повинна бути доступна для забезпечення безперешкодного відключення виробу від мережі.



## Електричне підключення

Перед підключенням виробу до мережі необхідно переконатися, що вимоги до напруги та частоти струму, вказані на табличці виробу, відповідають характеристикам побутової мережі.

Необхідно забезпечити заземлення виробу. Вилка мережевого шнура має для цього відповідний контакт. Якщо розетка побутової мережі не має заземлення, необхідно забезпечити заземлення виробу згідно з діючими нормами, проконсультувавшись із кваліфікованим електриком. Виробник не несе відповідальності у разі недотримання норм техніки безпеки.

## Експлуатація приладу:

### Перше використання

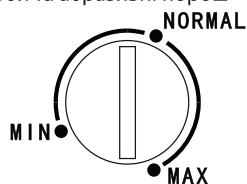
Перед першим використанням виробу необхідно вимити його всередині теплою водою з додаванням нейтрального миючого засобу для видалення запаху нової продукції, після чого протерти насухо.

**УВАГА!** Забороняється використовувати синтетичні миючі засоби та абразивні порошки, оскільки це може пошкодити покриття.

### Встановлення температури

Ви можете регулювати температуру всередині приладу за допомогою термостату, розташованого у верхній частині холодильного відділення.

Є 3 налаштування MIN, NORMAL і MAX. MIN є найтеплішим налаштуванням, а MAX - найхолоднішим.



### Заморожування свіжих продуктів

1. Морозильне відділення може бути використане для заморожування свіжих продуктів та їх зберігання у замороженому стані упродовж тривалого часу.
2. помістіть продукти для заморозки
3. Максимальна вага продуктів, які можуть бути заморожені за 24 години, зазначена на табличці приладу.
4. Процес заморожування триває 24 години: протягом цього періоду часу забороняється збільшувати кількість заморожуваної продукції.

### Зберігання заморожених продуктів

При першому вклученні або після тривалого періоду невикористання виробу перед завантаженням продуктів до морозильної камери необхідно встановити режим сильного охолодження і почекати не менше ніж 2 години.

**ВАЖЛИВО!** У разі ненавмисного розморожування, наприклад при відключенні електроенергії на більш тривалий час, ніж зазначено в технічних характеристиках, розморожену продукцію необхідно спожити або приготувати в найкоротші терміни, після чого готові страви заморозити.

## **Розморожування**

Заморожені продукти глибокого заморожування перед приготуванням необхідно розморозити в холодильній камері або при кімнатній температурі, залежно від запасу часу. Продукти невеликого розміру можуть бути приготовані в замороженому вигляді. В цьому випадку приготування триватиме довше.

**морозильник розрахований на розморожування в ручному режимі**

### **Корисні поради щодо використання холодильника:**

Для досягнення оптимальної ефективності приладу дотримуйтесь нижченаведених інструкцій.

### **Заморожування продуктів**

1. Процес заморожування триває 24 години: Протягом цього періоду часу забороняється збільшувати кількість замороженої продукції.
2. Рекомендується заморожувати тільки якісні, свіжі та вимиті продукти.
3. Рекомендується фасувати продукти невеликими порціями для забезпечення їх повного і швидкого заморожування і наступного розморожування тільки в необхідній кількості.
4. Рекомендується загорнути продукти в алюмінієву фольгу або поліетилен і переконатися в цілісності упаковки.
5. Не рекомендується розташовувати свіжі незаморожені продукти впритул до вже заморожених, тому що це підвищить температуру останніх.
6. Писні продукти зберігаються довше від жирних, сіль скорочує час зберігання продуктів.
7. Крига на продуктах при їх вживанні безпосередньо з морозильної камери може викликати обмороження.
8. Рекомендується вказувати тип продукту на упаковці кожного продукту для полегшення пошуку.
9. Рекомендується вказувати дату заморожування на упаковці кожного продукту для контролю часу зберігання.

### **Зберігання замороженої продукції**

1. Переконайтеся, що придбані заморожені продукти зберігалися в магазині належним чином.
2. Забезпечте максимально короткий час транспортування заморожених продуктів з магазину до їхнього розміщення в морозильній камері.
3. Не відчиняйте дверцята камери занадто часто та на тривалий час.

Після розморожування продукти швидко псуються і не можуть бути заморожені повторно. Перевищення терміну зберігання, зазначеного на упаковці продукту, не допускається.

## Охолодження свіжих продуктів

1. Забороняється зберігати у холодильній камері теплі продукти і рідини, що випаровуються.
2. Необхідно накривати або упаковувати продукти, зокрема, ті, що мають сильний запах.

## Зберігання в холодильній камері

1. Охолоджені продукти загорніть в поліетиленові пакети і помістіть на скляні полиці над ящиком для овочів.
2. З метою безпеки не рекомендується зберігати такі продукти більше ніж два дні. Приготовлені продукти, холодні страви і т. д. накрійте та поставте на будь-яку полицю.
3. Фрукти та овочі ретельно вимийте і помістіть в спеціальний ящик.
4. Масло і сири помістіть в спеціальні вакуумні контейнери або загорніть в алюмінієву фольгу чи поліетиленову плівку для запобігання потрапляння повітря.
5. Бутильоване молоко повинно бути закрито кришкою і зберігатися на дверних балконах.

## Чищення та догляд:

В цілях гігієни необхідно регулярно здійснювати чищення внутрішніх поверхонь та аксесуарів виробу.

**УВАГА!** Під час чищення виріб повинен бути відключений від мережі. Існує небезпека ураження електричним струмом!

- Вимкніть виріб та від'єднайте вилку від розетки або вимкніть автомат-вимикач, чи витягніть запобіжник.
- Забороняється чистити виріб пароочищувачем, на електричних компонентах може осісти волога, що призведе до ураження електричним струмом! Гарячий пар може спричинити пошкодження пластикових деталей.
- Забороняється використання абразивних засобів для чищення.
- Виріб повинен бути сухим перед введенням в експлуатацію.
- Ефірні олії та органічні розчинники, такі як лимонний сік, сік апельсинової шкірки, олійна кислота, засоби для чищення на основі оцтової кислоти можуть пошкодити пластикові деталі. Контакт таких речовин з деталями виробу не допускається.
- Чищення приладу та його аксесуарів здійснійте ганчіркою, змоченою в теплом розчині нейтрального миючого засобу. Після чищення протріть поверхню тканиною, змоченою в чистій воді, та витріть насухо.
- Після сушіння прилад можна вводити в експлуатацію.

## Пошук та усунення несправностей

Перед усуненням несправностей витягніть вилку мережного кабелю з розетки. Усувати несправності, не описані в цій інструкції, повинен тільки кваліфікований електрик або уповноважений фахівець.

**Важливо!** При нормальних умовах експлуатації чутно деякі звуки (роботи компресора, циркуляції холодоагента).

Несправність	Можлива причина	Усунення
Прилад не працює	Вилка мережного кабелю не вставлена в розетку або вставлена неправильно	Вставте вилку в розетку
	Запобіжник згорів або несправний	Перевірте запобіжник, за необхідності замініть
	Несправна розетка	Ця проблема може бути усунута тільки електриком
Прилад дуже заморожує або охолоджує	Встановлено занадто низьку температуру або включено режим «Швидкого заморожування»	Налаштуйте регулятор температури до потрібної позначки
Продукти недостатньо заморожуються	Неправильно встановлено температуру	Подивіться розділ «Налаштування початкової температури»
	Дверцята відкриті протягом тривалого періоду часу	Відкривайте дверцята тільки на необхідний період часу
	Велика кількість продуктів поміщена в прилад протягом останніх 24 годин	Тимчасово відрегулюйте температуру на холодніший режим
	Прилад розташований поблизу джерел тепла	Подивіться розділ «Установка приладу»
Занадто багато льоду та інею	Нещільно закриті дверцята	Висушіть дверний ущільнювач феном (холодним повітрям). Одночасно правильно сформуєте ущільнювач
Незвичайний шум	Прилад встановлений не за рівнем	Відрегулюйте ніжки
	Прилад торкається стіни або інших об'єктів	Акуратно відсуньте прилад
	Одна з деталей (наприклад, труба на задній панелі приладу) торкається іншої частини приладу або стіни	По можливості акуратно відсуньте деталь

Якщо несправність з'явиться знову, зверніться до сервісного центру.

Ці дані необхідні для того, щоб допомогти Вам швидко вирішити проблеми, що виникли. За необхідності звертайтеся до таблиці технічних даних.

### Безпечне зняття з експлуатації



Ви можете допомогти в захисті навколишнього середовища. Будь ласка, пам'ятайте, що потрібно дотримуватися місцевих нормативних вимог: здавайте непрацюючі електроприлади в спеціальні центри утилізації.

## RUS

### Уважаемый клиент!

*Мы благодарны Вам за Ваш выбор и доверие к продукции ТМ GRUNHELM. Надеемся, что и в будущем Вы будете выбирать товары нашей ТМ. Мы внимательно относимся к запросам и пожеланиям покупателей. Если у Вас возникнут какие либо вопросы по использованию продукции GRUNHELM, пожалуйста внимательно прочитайте эту инструкцию.*

#### **Меры безопасности:**

В целях соблюдения техники безопасности и обеспечения надлежащей эксплуатации перед установкой и первым использованием изделия необходимо тщательно ознакомиться с настоящей инструкцией, включая все примечания и предупреждения. Для предотвращения нежелательных ошибок и несчастных случаев необходимо убедиться, что все лица, использующие изделие, ознакомлены с его функциями и мерами безопасности. Следует сохранять данную инструкцию и прилагать ее к изделию в случае его передаче другим лицам или продаже в целях информирования пользователей на протяжении срока службы прибора. Для обеспечения личной безопасности и сохранности собственности необходимо соблюдать меры предосторожности, представленные в настоящей инструкции, т.к. производитель не несет ответственности за ущерб, возникший в случае неправильной эксплуатации. Настоящее изделие может быть использовано детьми старше 8 лет, лицами с ограниченными физическими возможностями, психическими расстройствами и недостаточными знаниями только при условии обеспечения контроля и разъяснения рекомендаций по безопасной эксплуатации изделия со стороны лиц, ответственных за их безопасность.

#### **Основные меры безопасности**

1. Перед включением прибора в сеть проверьте, соответствуют ли технические характеристики изделия параметрам электросети.
2. В целях Вашей безопасности, разъем кабеля питания должен подключаться к двухполюсной розетке с заземляющим контактом. Внимательно проверьте и убедитесь в наличии правильного и надежного заземления Вашей розетки сети питания.
3. Запрещается наращивать сетевой шнур или использовать удлинители при подключении прибора к электросети.
4. Не допускайте, чтобы шнур питания соприкасался с горячими поверхностями либо острыми предметами.
5. Никогда не пользуйтесь прибором в случае, если Вы обнаружили на электрическом проводе повреждения - это опасно!
6. Запрещается использовать неисправный прибор, в том числе с поврежденным сетевым шнуром или вилкой. Если прибор неисправен или поврежден, для его ремонта обратитесь в специализированный сервисный центр.
7. Перед использованием прибора необходимо убедиться, что сетевая вилка не прижата и не повреждена задней стороной прибора. Прижатая или поврежденная вилка может перегреться и привести к возгоранию.
8. Перед включением прибора необходимо убедиться в наличии свободного доступа к сетевой вилке и розетке.
9. Если розетка слабо закреплена, запрещается включать вилку в сеть. Существует риск поражения электрическим током или возгорания.

10. Во избежание поражения электрическим током запрещается устанавливать прибор в помещениях с высокой влажностью или работать с прибором мокрыми руками.
11. При отключении прибора от электросети держитесь за вилку, не тяните за шнур питания.
12. Запрещается разбирать, изменять или пытаться чинить прибор самостоятельно.
13. Всегда отключайте прибор от сети, если он не используется.
14. Перед чисткой или техническим обслуживанием отключите прибор от электросети.
15. Данный прибор не предназначен для использования людьми с ограниченными физическими, сенсорными или умственными возможностями (включая детей), а также людьми, не имеющими достаточных знаний и опыта работы с электрическими приборами, если за ними не присматривают лица, ответственные за их безопасность.
16. Не разрешайте детям играть с прибором.
17. Храните все упаковочные материалы (прокладки из пеноматериалов, пластиковые пакеты и т.п.) вне доступа детей. Упаковочные материалы могут представлять для них опасность.
18. Данный прибор предназначен для использования только внутри помещения.
19. Настоящее изделие предназначено для бытового использования и подобных условий, включая кухонные помещения в магазинах и офисах, жилые дома, гостиницы, пансионаты и иные жилые объекты.
20. Данный прибор не предназначен для работы в качестве встроенного оборудования.
21. Не перекрывайте вентиляционные отверстия, расположенные в корпусе изделия или внутри него.
22. Не допускается хранение в приборе взрывоопасных веществ, таких как аэрозольные баллоны с воспламеняющимся газом и т.п.
23. Запрещается извлекать или прикасаться к продуктам в морозильной камере мокрыми/влажными руками, т.к. это может привести к повреждению кожи или обморожению.
24. Хладагент изобутан (R600a), циркулирующий в контуре хладагента изделия, является легковоспламеняющимся природным газом, соответствующим требованиям охраны окружающей среды.
25. При транспортировке и установке изделия необходимо убедиться в целостности всех компонентов контура хладагента. Избегайте открытого пламени и источников огня, тщательно проветривайте помещение, в котором расположено изделие.
26. Прибор имеет большую массу. Необходимо соблюдать меры предосторожности при его перемещении.
27. Не допускается любое изменение спецификаций и модификация изделия. Любое повреждение сетевого шнура может привести к короткому замыканию, возгоранию и/или поражению электрическим током.
28. Эксплуатация прибора при неисправной лампе подсветки не допускается.
29. В случае утилизации изделия необходимо отключить его от сети, обрезать сетевой шнур как можно ближе к корпусу и снять дверцы для предотвращения запираания играющих детей или поражения их электрическим током.
30. Запрещается использование механических устройств или других средств, ускоряющих процесс размораживания.

31. Не допускается использование электрических устройств (например, морожениц) в камерах прибора.
32. После транспортировки в условиях пониженных температур не включайте прибор в сеть ранее, чем после четырех часов его нахождения в теплом помещении.
33. Избегайте продолжительного воздействия прямых солнечных лучей на прибор.
34. Запрещается размещать горячие предметы на пластиковых деталях изделия.
35. Запрещается размещать продукты в непосредственной близости от задней стенки.
36. Не допускается повторное замораживание продуктов после их размораживания.
37. Храните фасованные охлажденные или замороженные продукты в соответствии с рекомендациями производителя продуктов.
38. Запрещается помещать напитки в бутылках в морозильную камеру, т.к. это может привести к взрыву тары и повреждению прибора.

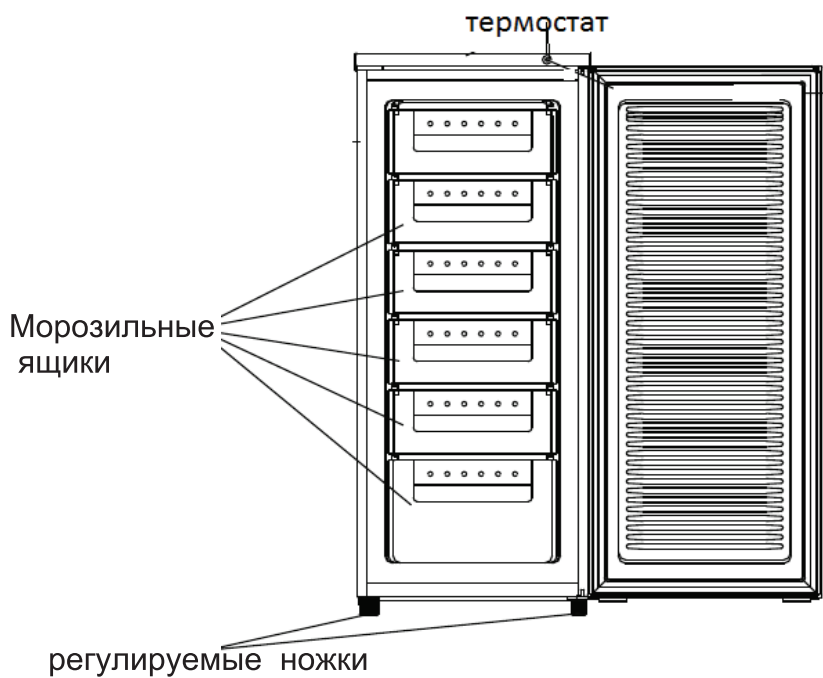
### Экономия электроэнергии

39. Не располагайте продукты слишком близко друг к другу, так как это нарушает правильную циркуляцию воздуха.
40. Не открывайте дверцы холодильника, если произошло отключение электричества.
41. Не открывайте дверцы холодильника слишком часто и не оставляйте их открытыми на долгое время.
42. Не устанавливайте слишком низкую температуру.
43. Некоторые аксессуары, такие как ящики, могут быть удалены для увеличения полезного объема и уменьшения потребления энергии.

### Технические характеристики

	GUFW-163	VFH-S170M60-W
мощность:	85 Вт	80 Вт
напряжение:	220 - 240 В	220 - 240 В
частота:	~ 50 Гц	~ 50 Гц
Номинальный ток:	0,55 А	0,45 А
Климатический класс:	ST	ST
Защита от поражения электотоком	класс I	класс I
класс энергопотребления	A+	A+
замораживание:	8 кг/ 24 ч	11 кг/ 24 ч
энергопотребление:	0,59 кВт / 24 ч	0,67 кВт / 24 ч
Уровень шума:	42 Дб	42 Дб
Общий объем:	163 л	225 л
Тип хладагента:	R600A	R600A
теплоизоляция:	циклопентанова	циклопентанова
управление:	механичне	механичне
Количество дверей:	1	1
Размещение морозильной камеры:	нижнее	нижнее
Объем морозильной камеры:	163 л	225 л
Система охлаждения:	Defrost	Defrost
Тип размораживания:	ручной	ручной
Автономное время работы	1000 мин.	1100 мин.
Количество ящиков морозильной камер	6	7
цвет:	белый	белый
Вес нетто / брутто:	45кг /49кг	59кг /64кг
Габаритные размеры (ШхВхГ):	550*580*1430 мм	600*600*1700 мм
Размеры упаковки (ШхВхГ):	575*605*1473 мм	650*635*1783 мм

## Описание прибора





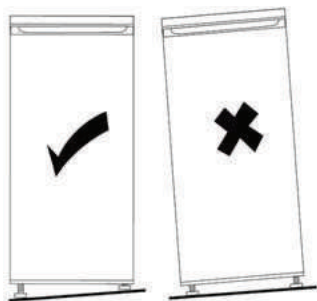
## Требования по размещению

1. Выберите место, предотвращающее попадание на прибор прямых солнечных лучей.
2. Выберите место, обеспечивающее достаточное пространство для беспрепятственного открытия дверей изделия.
3. Выберите место с ровной или почти ровной поверхностью.
4. Обеспечьте достаточное пространство для установки изделия на ровной поверхности.
5. При установке обеспечьте свободное пространство слева, справа, сзади и сверху изделия. Зазоры между изделием и расположенными рядом предметами не должны быть менее 50 мм. Свободное пространство над холодильником не должно быть менее 100 мм. Это позволит снизить потребление энергии. По возможности, задняя сторона изделия должна быть повернута к стене для предотвращения контакта с нагретыми компонентами (компрессор, конденсатор) и получения ожогов.
6. После установки изделия необходимо убедиться в доступности сетевой вилки.
7. Изделие не должно быть расположено вблизи отопительных приборов или кухонной плиты.

**Важно!** При установке необходимо обеспечить достаточное пространство для полного открывания дверей.

## Выравнивание морозильника

В процессе установки необходимо выровнять изделие относительно горизонтального уровня. В противном случае могут возникнуть проблемы из-за неплотного закрывания двери: повышенное образование наледи, повышенное потребление электроэнергии, некорректный температурный режим и т.п. Для выравнивания используйте регулируемые ножки. Вращая их против часовой стрелки, вы можете приподнять передний край изделия. При вращении по часовой стрелке – опустить. Ножки должны плотно стоять на поверхности. Прибор не должен быть наклонен.

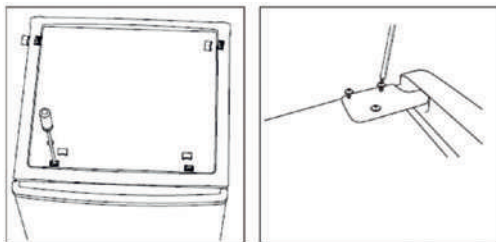


**ПРИМЕЧАНИЕ.** Регулировку рекомендуется проводить вдвоем. Отрегулировать положение ножек будет легче, если наклонить изделие назад, нажимая на верхний край. Чтобы избежать опрокидывания, не наклоняйте изделие более чем на 45 градусов.

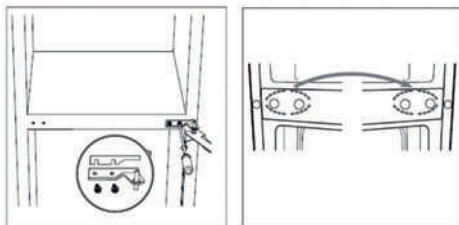
## Перенавешивание двери

Для перенавески двери Вам потребуются крестовая отвертка, плоская отвертка и гаечный ключ.

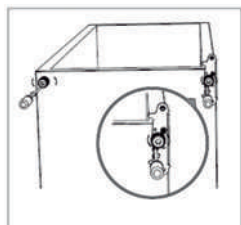
1. С помощью отвертки открутите 4 винта и снимите верхнюю крышку. Открутите и снимите верхний шарнир, а также верхнюю дверцу.



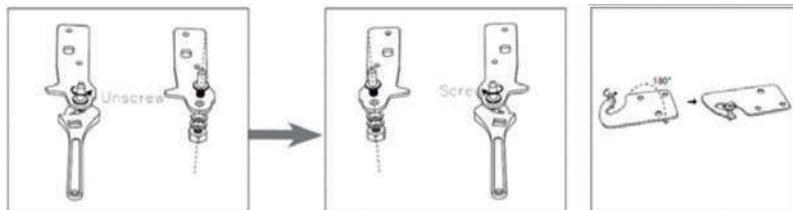
2. Открутите винты и снимите средний шарнир. Снимите нижнюю дверцу. Переставьте заглушки отверстий с левой стороны на правую.



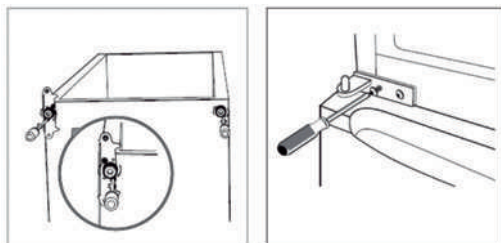
3. Положив холодильник, выверните регулируемые ножки, как показано ниже, затем снимите нижний шарнир с помощью отвертки.



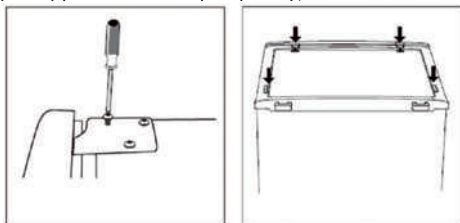
4. Измените положение сердечников нижнего и верхнего шарниров на противоположное.



5. Установите нижний шарнир под холодильник, как показано ниже, ввинтите регулируемые ножки.



6. Установите нижнюю дверцу, переверните и закрепите средний шарнир на корпусе.  
7. Установите верхнюю дверцу, затем закрепите верхний дверной шарнир на корпусе. Установите и зафиксируйте пластиковую крышку, как показано ниже.



### Расположение

Необходимо устанавливать изделие в помещении, в котором окружающая температура соответствует климатическому классу, указанному на табличке прибора:

Климатический класс	Окружающая температура
SN	+10°C...+32°C
N	+16°C...+32°C
ST	+16°C...+38°C
T	+16°C...+43°C

Прибор должен быть установлен на расстоянии от таких источников тепла, как отопительные батареи, бойлеры, прямые солнечные лучи и т.д. Необходимо обеспечить циркуляцию воздуха вокруг изделия. В случае установки изделия под навесным шкафом, расстояние от верха изделия до шкафа должно быть не менее 100 мм. По возможности не рекомендуется установка изделия под навесными шкафами. Для выравнивания изделия необходимо использовать регулируемые ножки.

**ВНИМАНИЕ!** После установки сетевая вилка должна быть доступна для обеспечения беспрепятственного отключения изделия от сети.

## Электрическое подключение

Перед подключением изделия к сети необходимо убедиться, что требования к напряжению и частоте тока, указанные на табличке изделия, соответствуют бытовой сети. Необходимо обеспечить заземление изделия. Вилка сетевого шнура имеет для этого соответствующий контакт. Если розетка бытовой сети не имеет заземление, необходимо обеспечить заземление изделия в соответствии с действующими нормами, проконсультировавшись с квалифицированным электриком. Производитель не несет ответственности в случае несоблюдения норм техники безопасности.

## Эксплуатация прибора:

### Первое использование

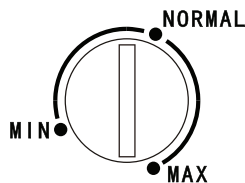
Перед первым использованием изделия необходимо помыть его изнутри теплой водой с добавлением нейтрального моющего средства для удаления запаха новой продукции, после чего протереть насухо.

**ВНИМАНИЕ!** Запрещается использовать синтетические моющие средства и абразивные порошки, т.к. это может повредить покрытие.

### Установка температуры

Вы можете регулировать температуру внутри прибора с помощью термостата, расположенного в верхней части холодильного отделения.

3 настройки MIN, NORMAL и MAX. MIN является самой теплой настройкой, а MAX - холодной.



### Замораживание свежих продуктов

1. Морозильник может использоваться для замораживания свежих продуктов и их хранения в замороженном состоянии в течение длительного времени.
2. Поместите свежие продукты.
3. Максимальный вес продуктов, которые могут быть заморожены за 24 часа, указан на табличке прибора.
4. Процесс замораживания длится 24 часа: в течение данного периода времени запрещается увеличивать количество замораживаемой продукции.

### Хранение замороженных продуктов

При первом включении или после длительного периода неиспользования изделия перед помещением продуктов в морозильную камеру, необходимо установить режим сильного охлаждения и подождать не менее 2 часов.

**ВАЖНО!** В случае непреднамеренного размораживания, например, при отключении электроэнергии, более длительном, чем указано в технических характеристиках, размороженную продукцию необходимо употребить или приготовить в кратчайшие сроки, после чего готовые блюда заморозить.

## **Размораживание**

Замороженные продукты и продукты глубокой заморозки перед приготовлением необходимо разморозить в холодильной камере или при комнатной температуре, в зависимости от запаса времени. Продукты небольшого размера могут быть приготовлены в замороженном виде. В данном случае, приготовление займет больше времени.

Разморозка прибора предусмотрена в ручном режиме.

### **Полезные советы:**

Для достижения оптимальной работоспособности прибора следуйте ниже приведенным инструкциям.

## **Замораживание продуктов**

1. Процесс замораживания занимает 24 часа. В течение данного периода времени запрещается увеличивать количество замораживаемой продукции.
2. Рекомендуется замораживать только качественные, свежие и вымытые продукты.
3. Рекомендуется фасовать продукты небольшими порциями для обеспечения их полного и быстрого замораживания и последующего размораживания только необходимого количества.
4. Рекомендуется заворачивать продукты в алюминиевую фольгу или полиэтилен и убедиться в целостности упаковки.
5. Не рекомендуется располагать свежие незамороженные продукты вплотную к уже замороженным, т.к. это повысит температуру последних.
6. Постные продукты хранятся дольше жирных, соль снижает время хранения продуктов.
7. Наледь на продуктах при их употреблении непосредственно из морозильной камеры может вызвать обморожение.
8. Рекомендуется указывать тип продукта на упаковке каждого продукта для облегчения поиска.
9. Рекомендуется указывать дату замораживания на упаковке каждого продукта для контроля времени хранения.

## **Хранение замороженной продукции**

1. Убедитесь, что приобретаемые замороженные продукты хранились в магазине надлежащим образом.
2. Обеспечьте максимально короткое время транспортировки замороженных продуктов из магазина до размещения в морозильной камере.
3. Не открывайте дверь камеры слишком часто и на длительное время.

После размораживания продукты быстро портятся и не могут быть заморожены повторно. Превышение срока хранения, указанного на упаковке продукта, не допускается.

### **Охлаждение свежих продуктов**

1. Запрещается хранить в холодильной камере теплые продукты и испаряющиеся жидкости.
2. Необходимо накрывать или упаковывать продукты, в частности, имеющие сильный запах.

### **Хранение в холодильной камере**

1. Охлажденные продукты заверните в полиэтиленовые пакеты и поместите на стеклянные полки над ящиком для овощей.
2. В целях безопасности не рекомендуется хранить такие продукты более двух дней.
3. Приготовленные продукты, холодные блюда и т.д. накройте и поместите на любую полку.
4. Фрукты и овощи тщательно вымойте и поместите в специальный ящик.
5. Масло и сыры поместите в специальные вакуумные контейнеры или заверните в алюминиевую фольгу или полиэтиленовую пленку для предотвращения попадания воздуха.
6. Бутилированное молоко должно быть закрыто крышкой и храниться на дверных балконах.

### **Чистка и уход:**

В целях гигиены необходимо регулярно осуществлять чистку внутренних поверхностей и аксессуаров изделия.

**ВНИМАНИЕ!** Во время чистки изделие должно быть отключено от сети. Опасность поражения электрическим током!

- Выключите изделие и отключите вилку от розетки, или отключите автомат-выключатель, или извлеките предохранитель.
- Извлеките из холодильника все продукты. Разместите продукты в прохладном месте и накройте.
- Запрещается чистить изделие пароочистителем, на электрических компонентах может осесть влага, что приведет к поражению электрическим током! Горячий пар может привести к повреждению пластиковых деталей.
- Запрещается использование абразивных чистящих средств.
- Изделие должно быть сухим перед вводом в эксплуатацию.
- Эфирные масла и органические растворители, такие как лимонный сок, сок апельсиновой корки, масляная кислота, чистящие средства на основе уксусной кислоты, могут повредить пластиковые детали. Контакт таких веществ с деталями изделия не допускается.
- Чистку прибора и его аксессуаров осуществляйте ветошью, смоченной в теплом растворе нейтрального моющего средства. После чистки протрите поверхности тканью, смоченной в чистой воде, и вытрите насухо.
- После сушки прибор можно вводить в эксплуатацию.

## Поиск и устранение неисправностей

Перед устранением неисправностей выньте вилку сетевого кабеля из розетки. Устранять неисправности, не описанные в данном руководстве, должен только квалифицированный электрик или уполномоченный специалист.

**Важно!** При нормальных условиях эксплуатации слышны некоторые звуки (работы компрессора, циркуляции хладагента).

Неполадка	Возможная причина	Устранение
Прибор не работает	Вилка сетевого кабеля не вставлена в розетку или вставлена неправильно	Вставьте вилку сетевого кабеля в розетку
	Предохранитель сгорел или неисправен	Проверьте предохранитель, при необходимости замените
	Розетка неисправна	Данная неполадка устраняется только электриком
Прибор сильно замораживает или охлаждает	Установлена слишком низкая температура или включен режим «Быстрой заморозки»	Настройте регулятор температуры до нужной отметки
Продукты недостаточно замораживаются	Неправильно установлена температура	Посмотрите раздел «Настройка начальной температуры»
	Открыта дверца в течение длительного периода времени	Открывайте дверцу только на необходимый период времени
	Большое количество продуктов было помещено в прибор в течение последних 24 часов	На время отрегулируйте температуру на более холодный режим
	Прибор расположен вблизи источников тепла	Посмотрите раздел «Установка прибора»
Слишком много льда и инея	Неплотно закрыта дверца	Высушите дверной уплотнитель феном (холодным воздухом). Одновременно правильно сформируйте уплотнитель
Необычный шум	Прибор установлен не по уровню	Отрегулируйте ножки
	Прибор касается стены или других объектов	Аккуратно отодвиньте прибор
	Одна из деталей (например, труба на задней панели прибора) касается другой части прибора или стены	По возможности аккуратно отодвиньте деталь

Если неисправность появится вновь, обратитесь в сервисный центр.

Эти данные необходимы для того, чтобы помочь Вам быстро в решении возникших проблем. При необходимости обращайтесь к таблице технических данных.

### Безопасное снятие с эксплуатации



Вы можете помочь в защите окружающей среды. Пожалуйста, помните, что нужно соблюдать местные нормативные требования: сдавайте неработающие электроприборы в специальные центры утилизации.